

# VIGOUR

Pure Lebenskraft im Bad

## Individual 2.0 • Duschabtrennungen

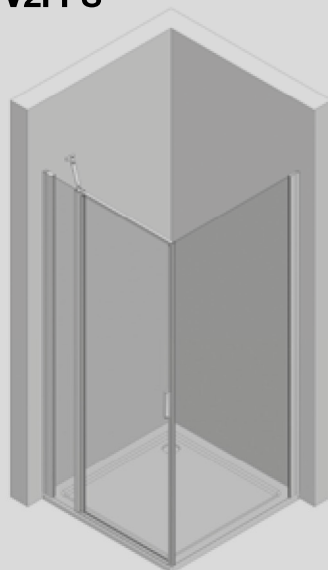
V2PTF\_L/R - V2FPS  
V2PTF\_L/R (BM) - V2FPS (BM)  
V2PTF\_L/R - V2FPSK\_L/R

Ⓓ Schwenktür mit Seitenwand

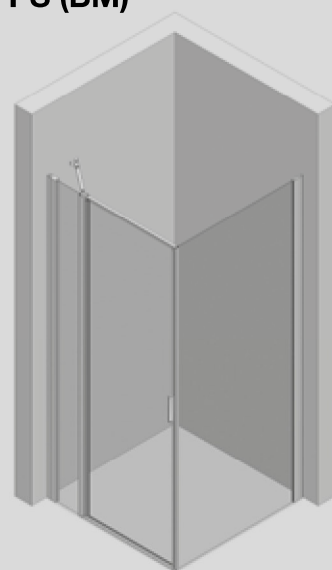
ⒼⒷ Swing door with fixpart

ⒽⒹ Drzwi ze ścianką boczną

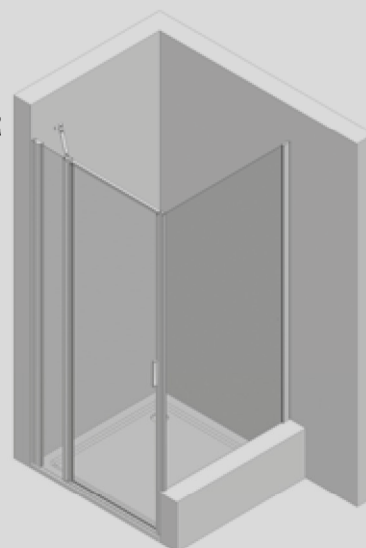
V2PTF\_L/R  
V2FPS



V2PTF\_L/R (BM)  
V2FPS (BM)



V2PTF\_L/R  
V2FPSK\_L/R



Montageanleitung

Assembling instructions

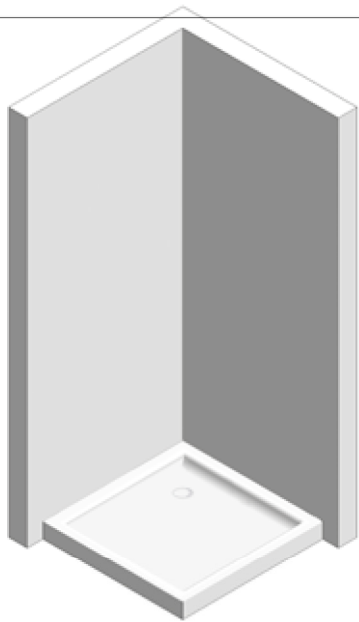
Instrukcja montażu

VO4-TW2 L/R - VO6-S - VO6-SV L/R  
VO4-TW2 L/R BM - VO6-S BM

# Standardartikel für Wannenmontage V2PTF\_L/R - V2FPS

2

(siehe Karton Aussenkante)

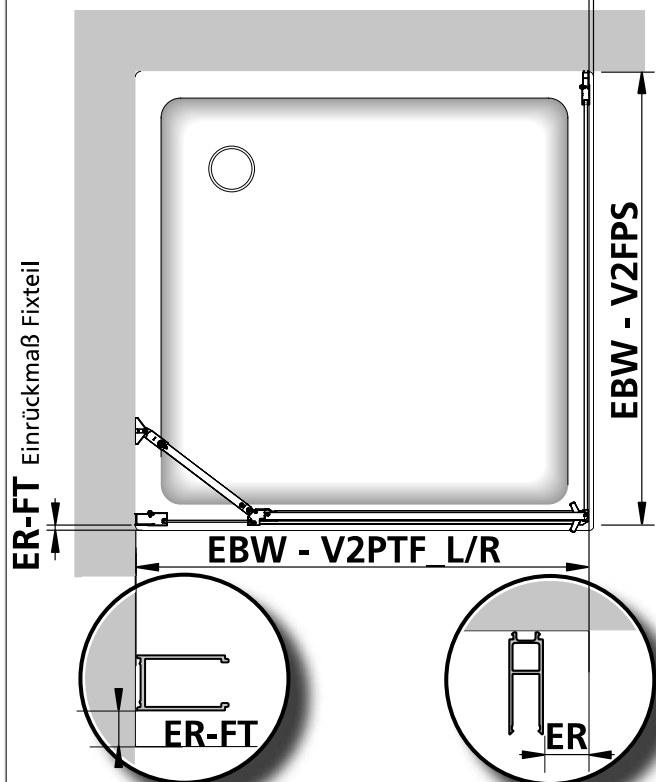


Wanne, Einbaumass Wanne (EBW)

V2PTF_L/R	80	90	100	120
EBW	776-803	876-903	976-1003	1176-1203
ER-FT	5	5	5	5

V2FPS	75	80	90	100
EBW	724-753	774-803	874-903	974-1003
ER	5	5	5	5

ER Einrückmaß



Der Artikel V2PTF\_L/R - V2FPS - ist zwar speziell für die Montage auf Duschwannen ausgelegt. Sollten Sie ihn dennoch für eine Bodenmontage "Glasmitte" einsetzen wollen, so finden Sie hierzu mit der Bezeichnung EBG die Maßangaben für diesen Fall.

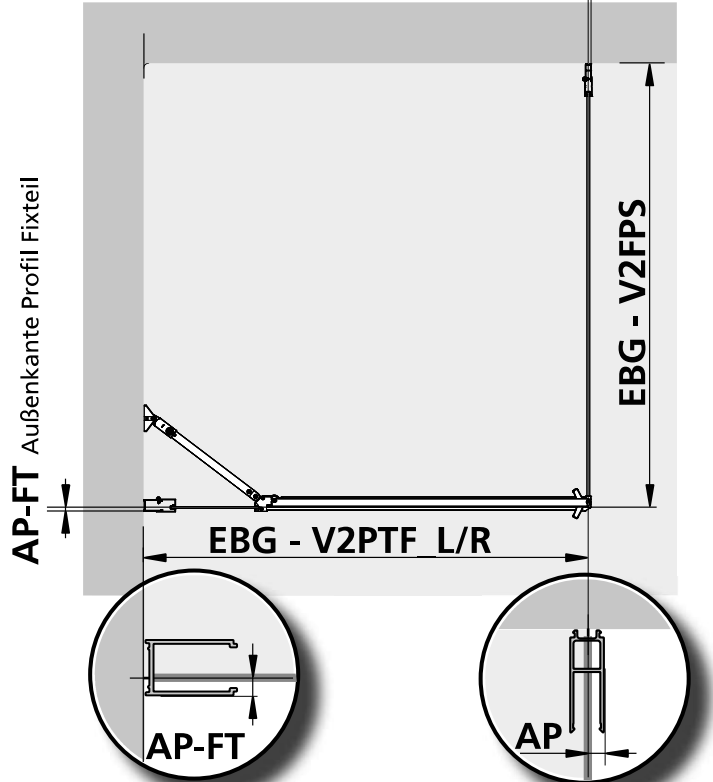


Bodenmontage "Glasmitte" (EBG)

V2PTF_L/R	80	90	100	120
EBG	765-792	865-892	965-992	1165-1192
AP-FT	7,5	7,5	7,5	7,5

V2FPS	75	80	90	100
EBG	712-741	762-791	862-891	962-991
AP	6	6	6	6

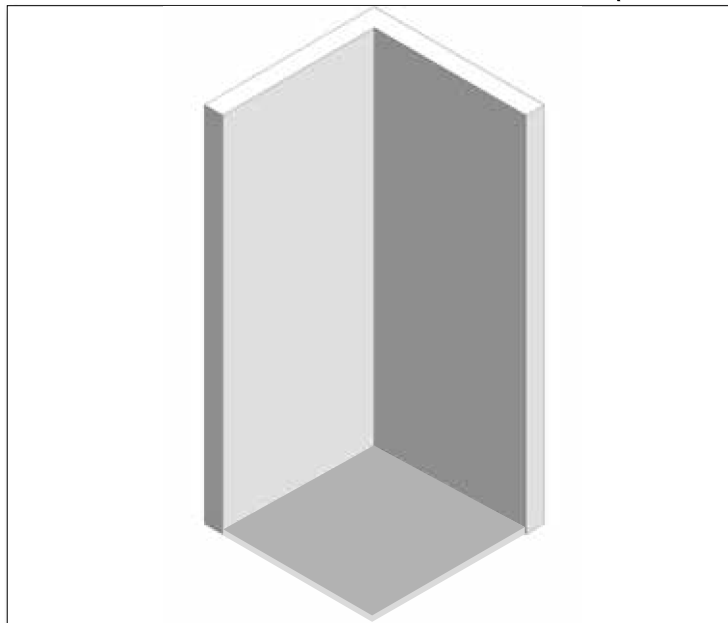
AP Außenkante Profil



1

Standardartikel nur für Bodenmontage  
**V2PTF\_L/R (BM) - V2FPS (BM)**

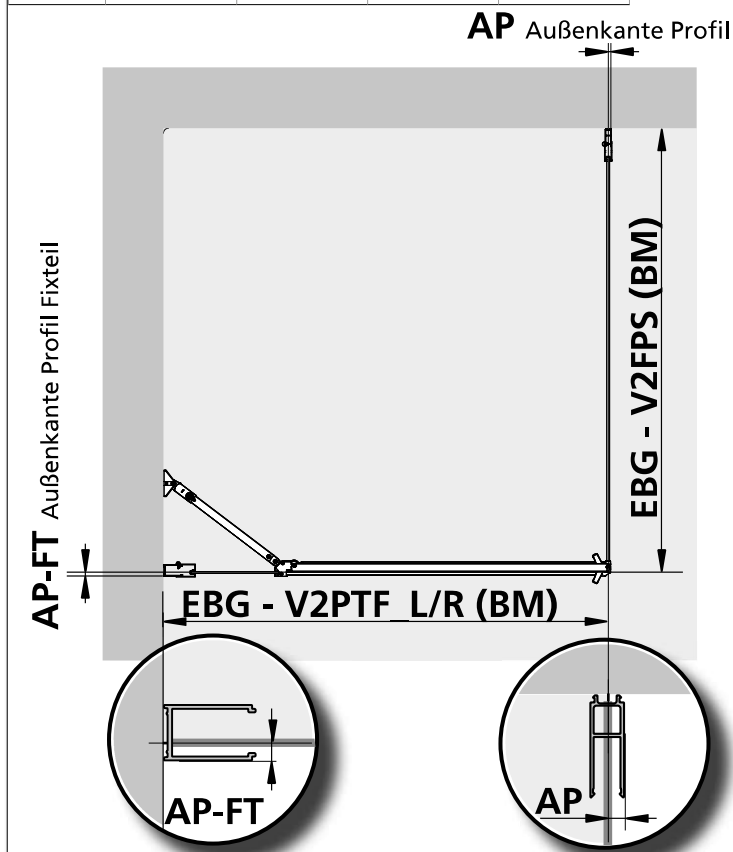
(siehe Karton Aussenkante)



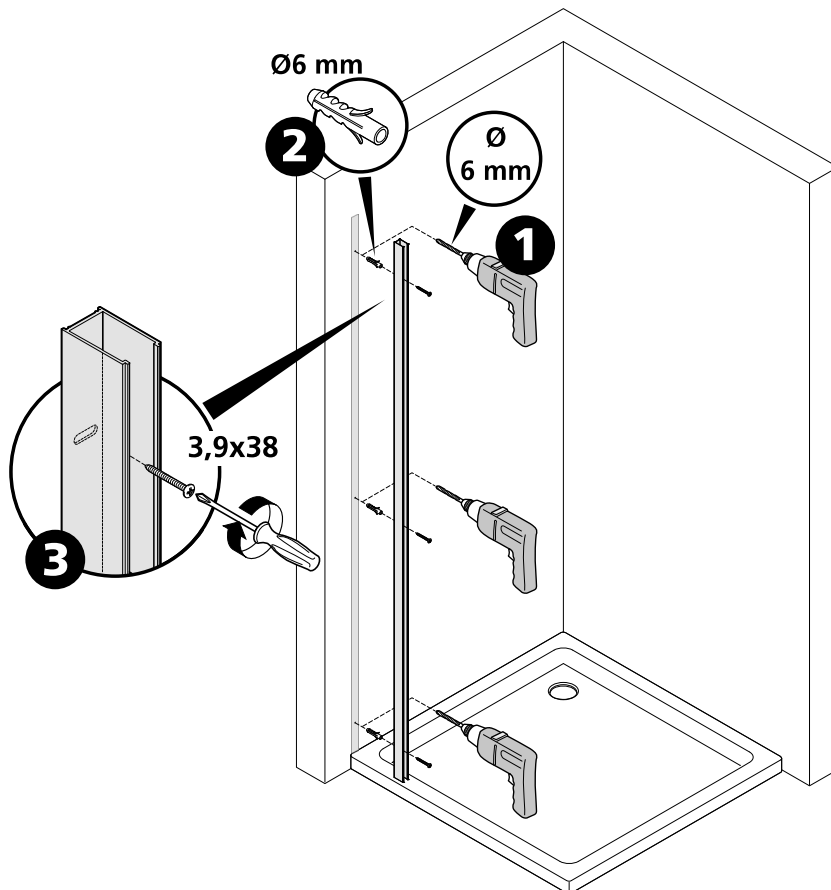
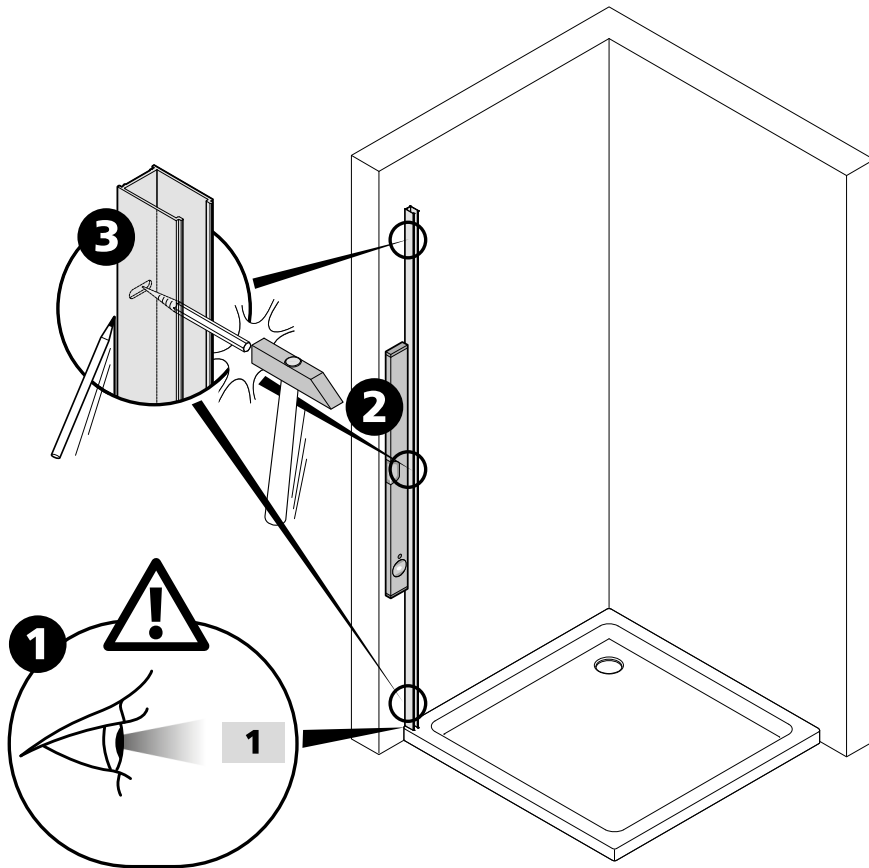
Bodenmontage "Glasmitte" (EBG)

V2PTF_L/R	80	90	100	120
EBG	790-817	890-917	990-1017	1190-1217
AP-FT	7,5	7,5	7,5	7,5

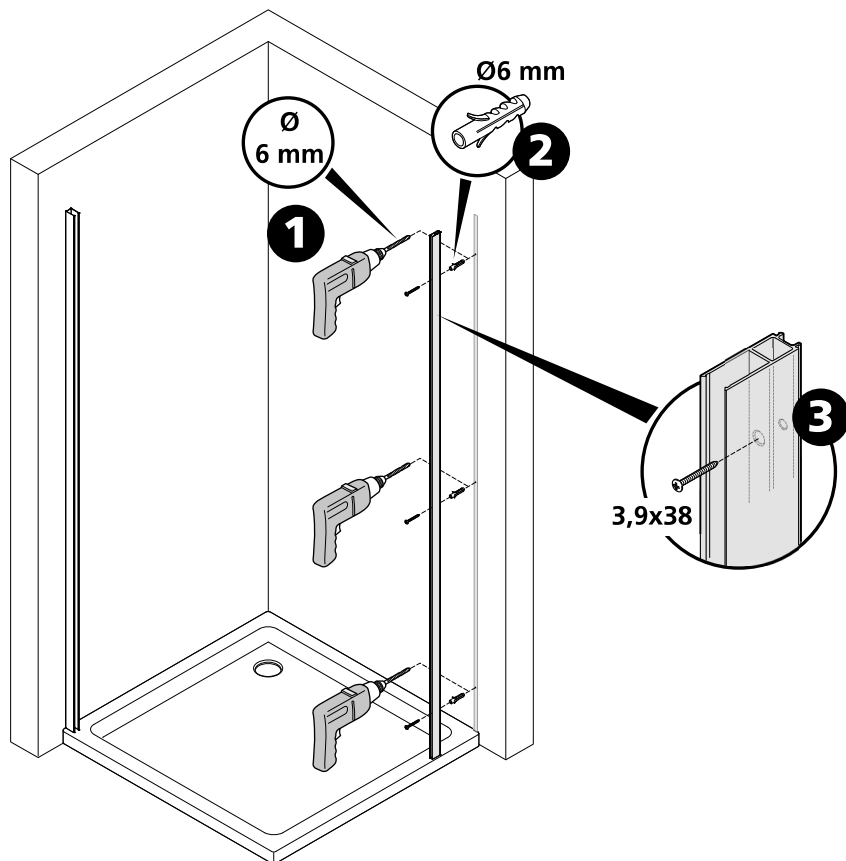
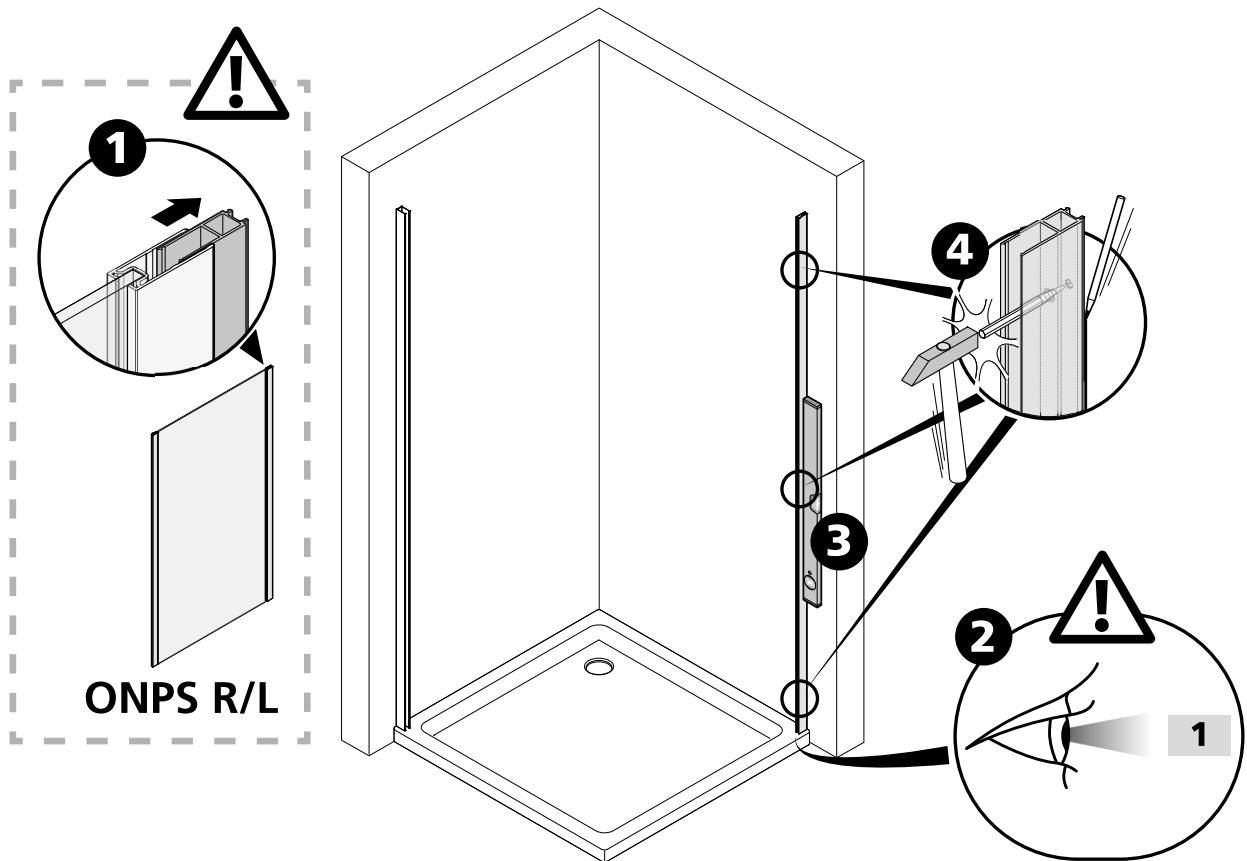
V2FPS	75	80	90	100
EBG	734-763	784-813	884-913	984-1013
AP	6	6	6	6



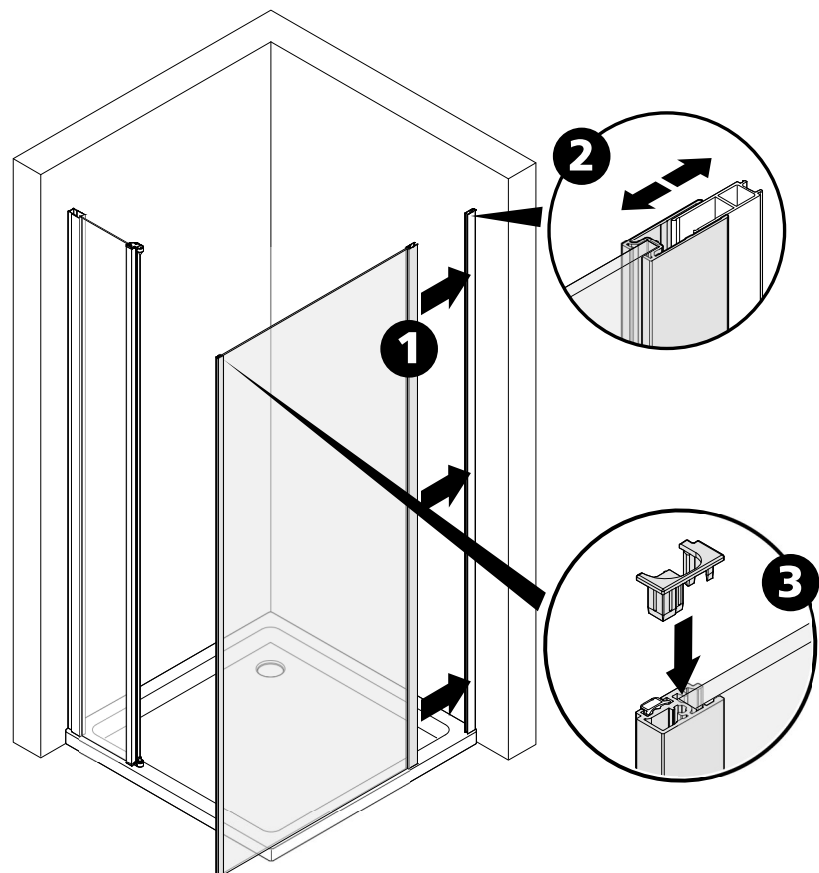
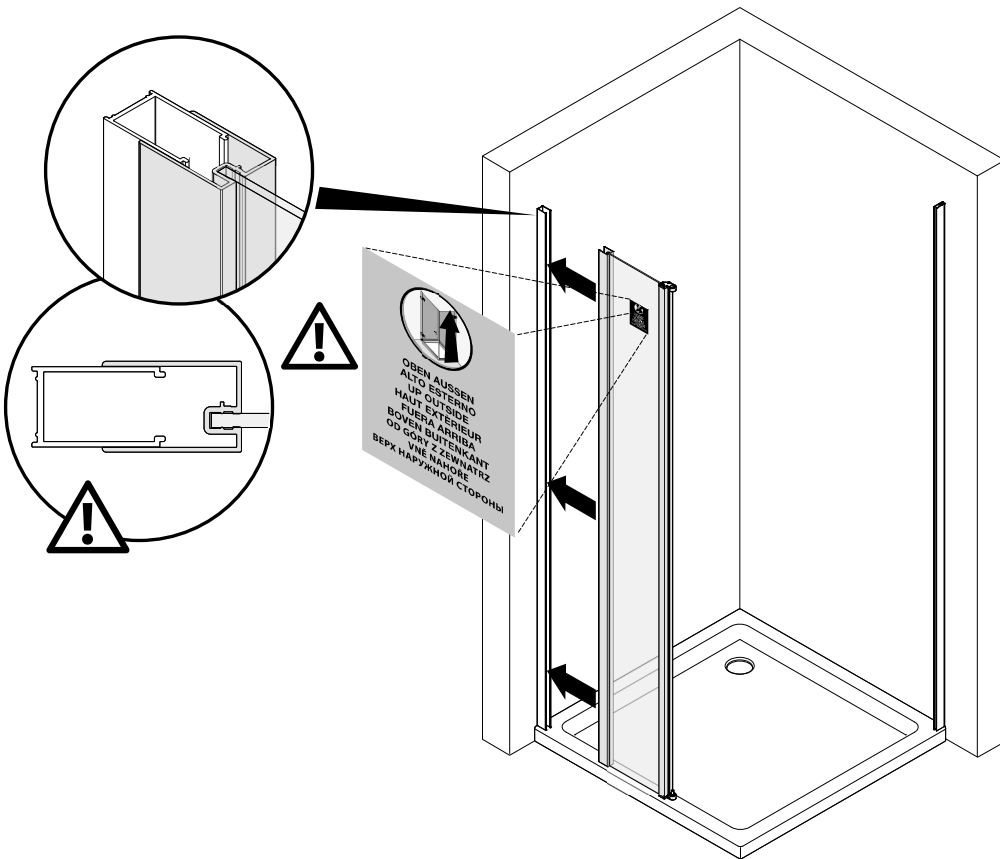
# V2PTF\_L/R - V2FPS



# V2PTF\_L/R - V2FPS

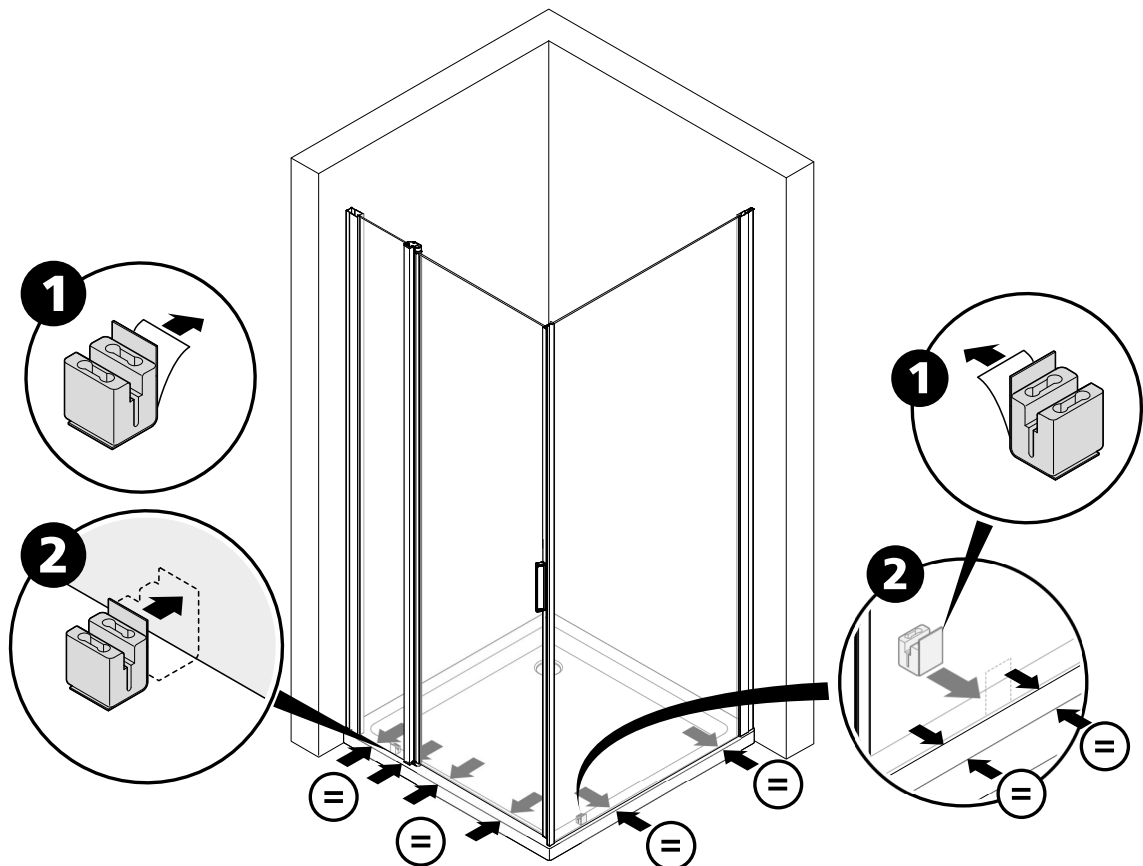
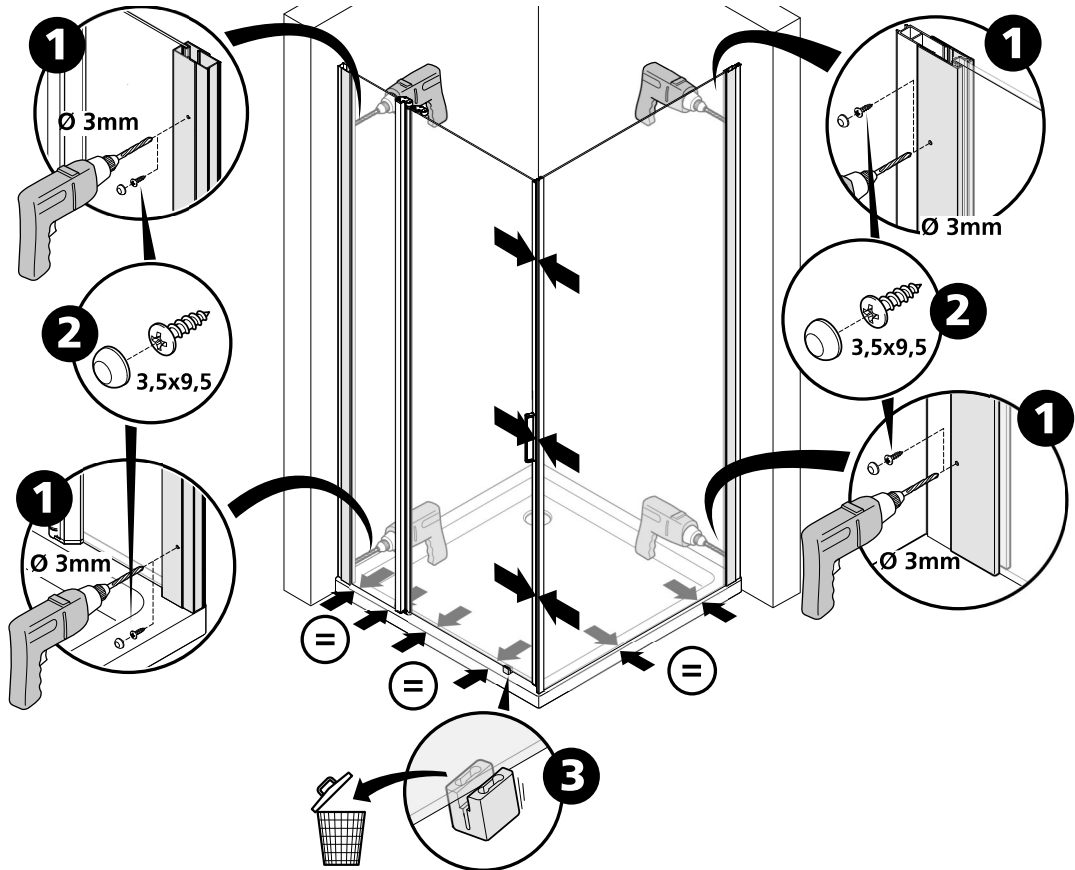


# V2PTF\_L/R - V2FPS

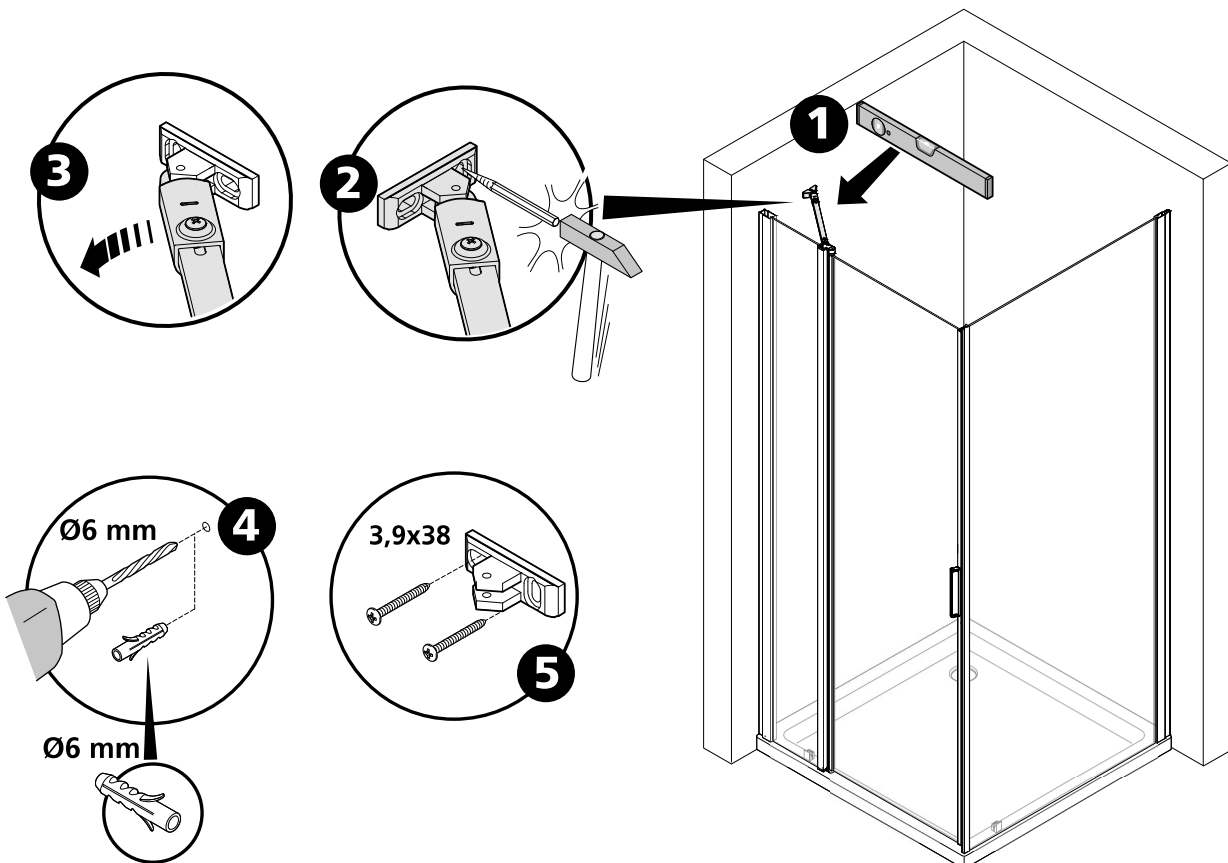
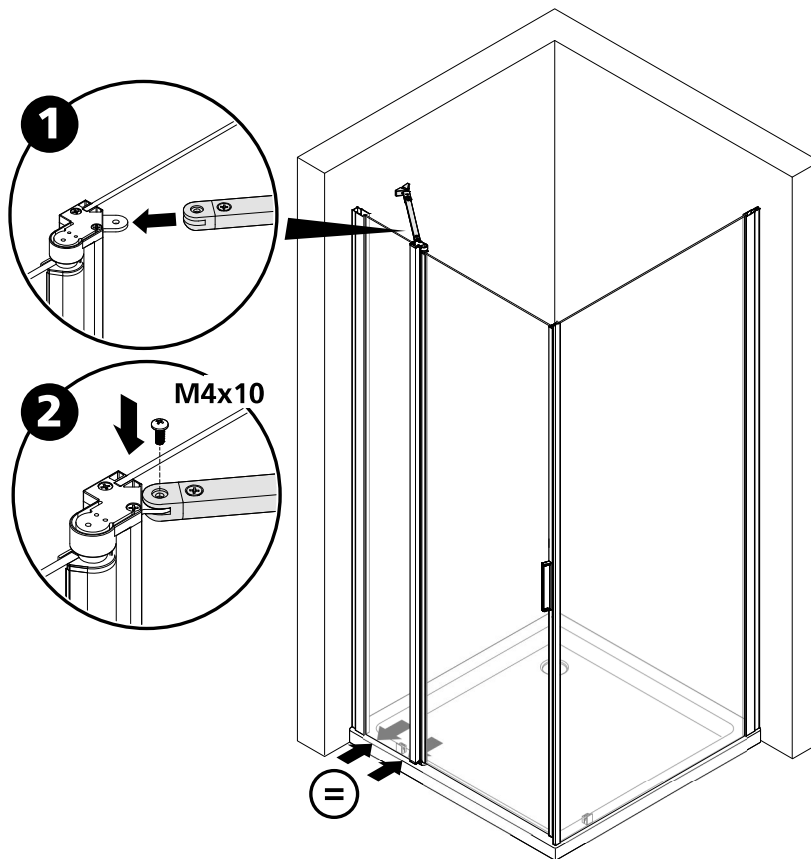




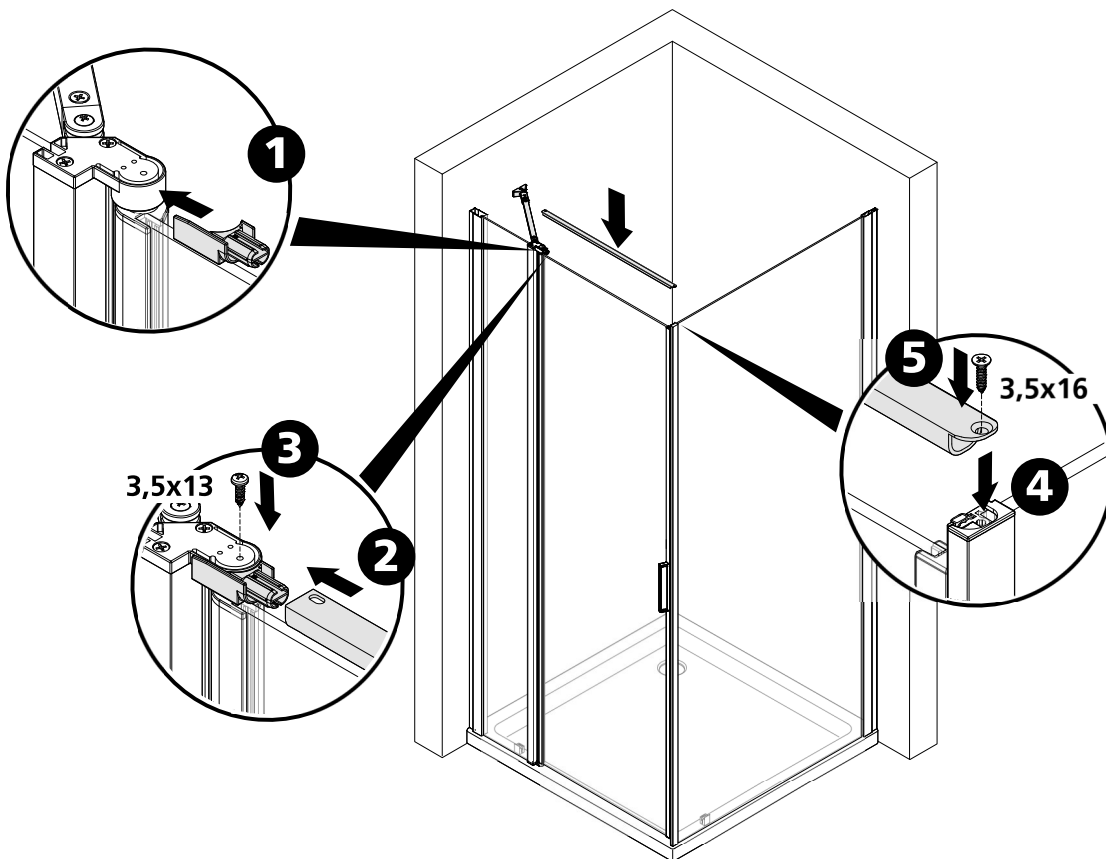
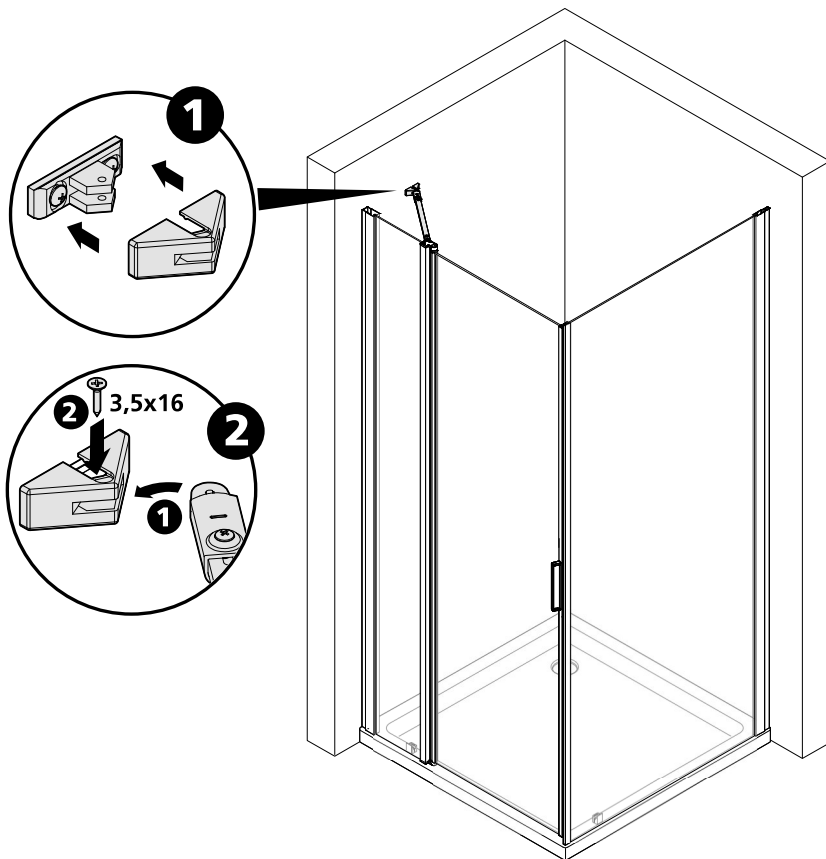
# V2PTF\_L/R - V2FPS



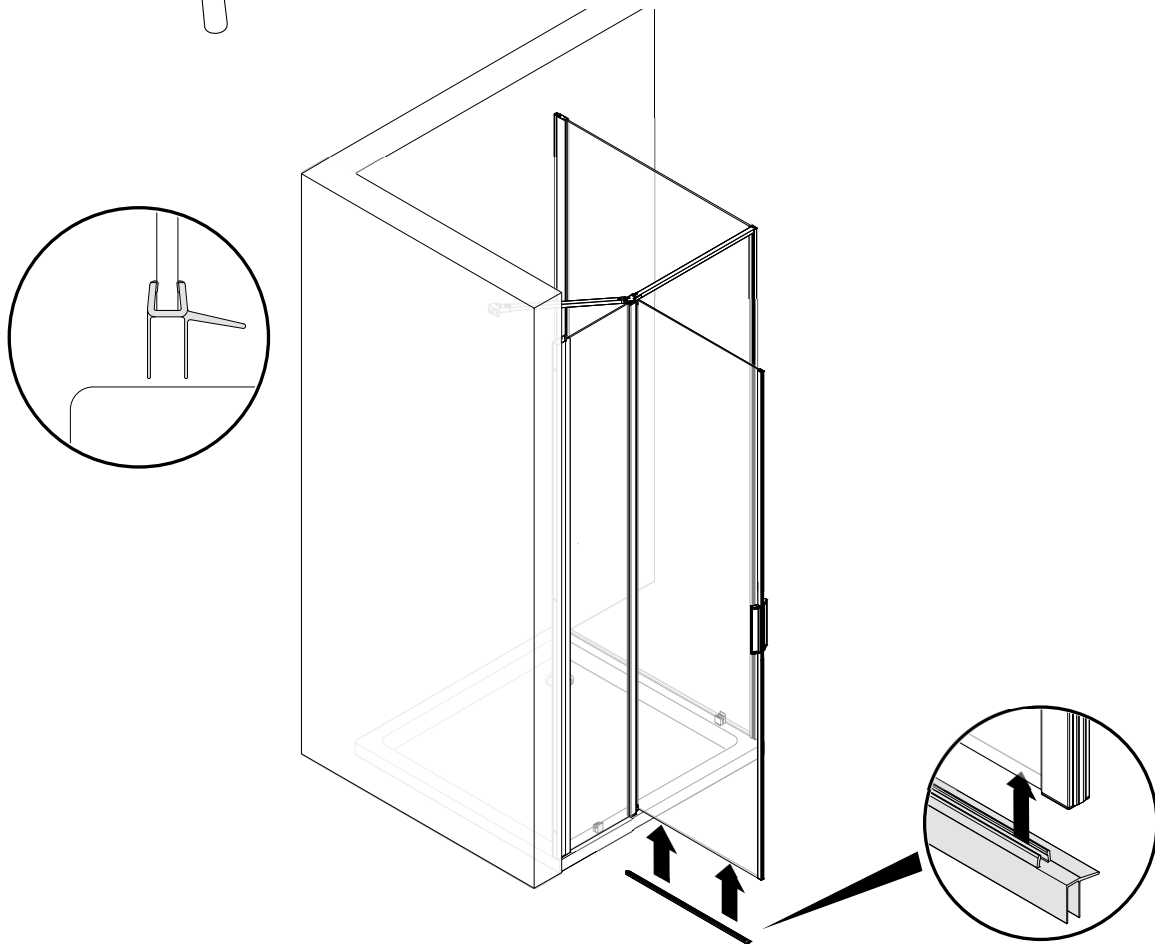
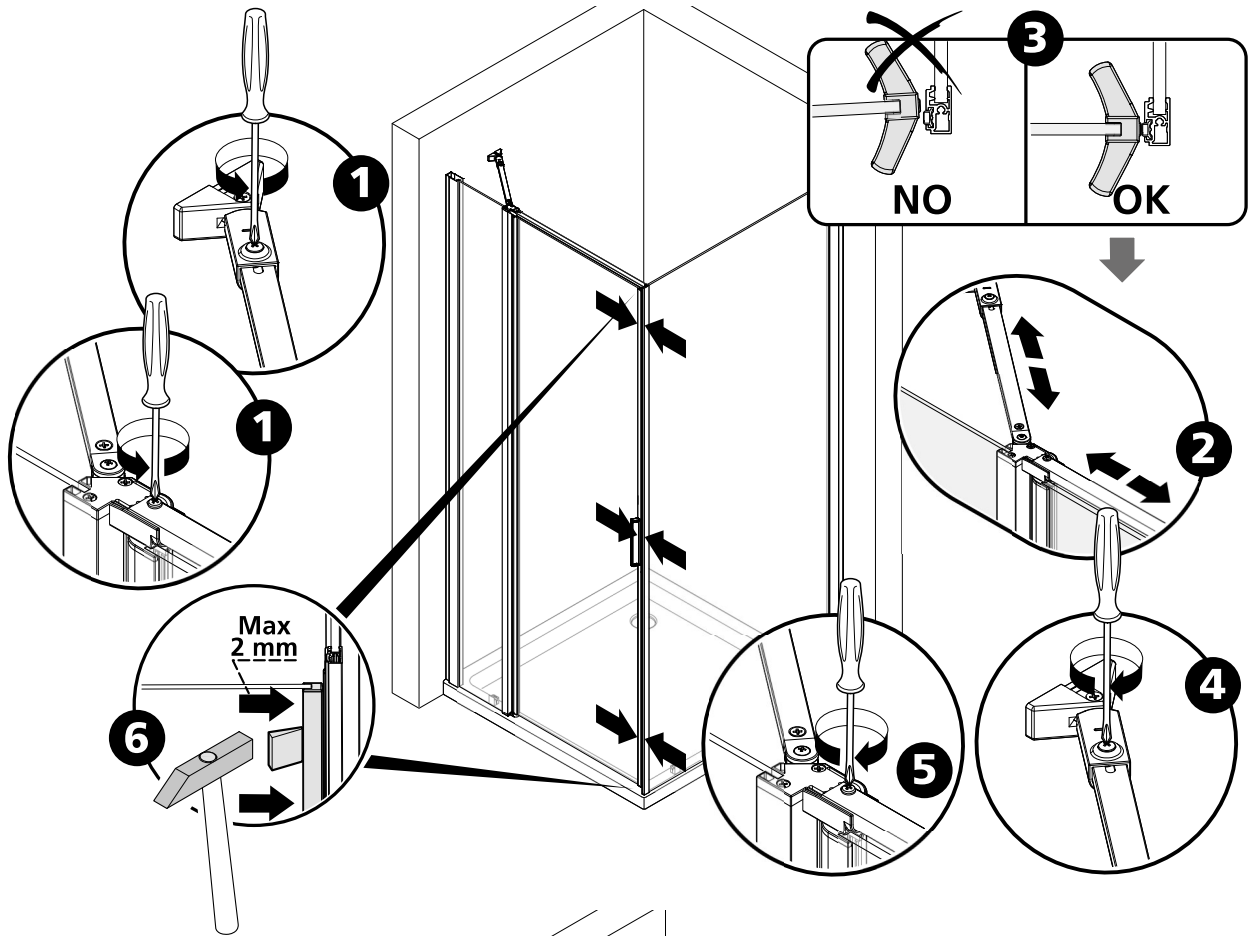
# V2PTF\_L/R - V2FPS



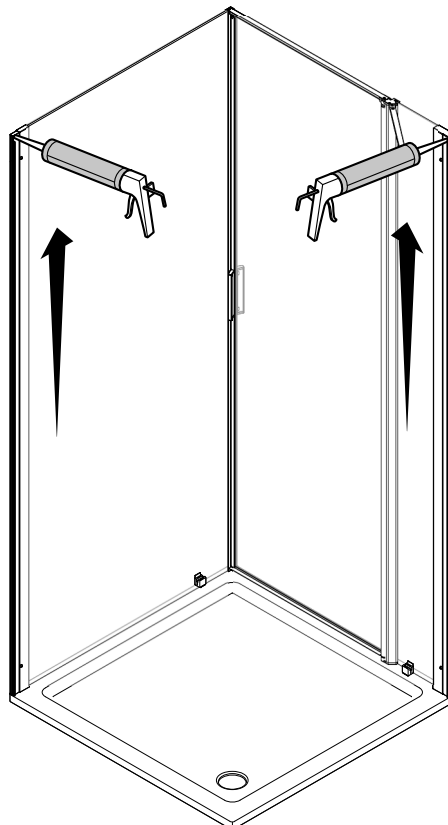
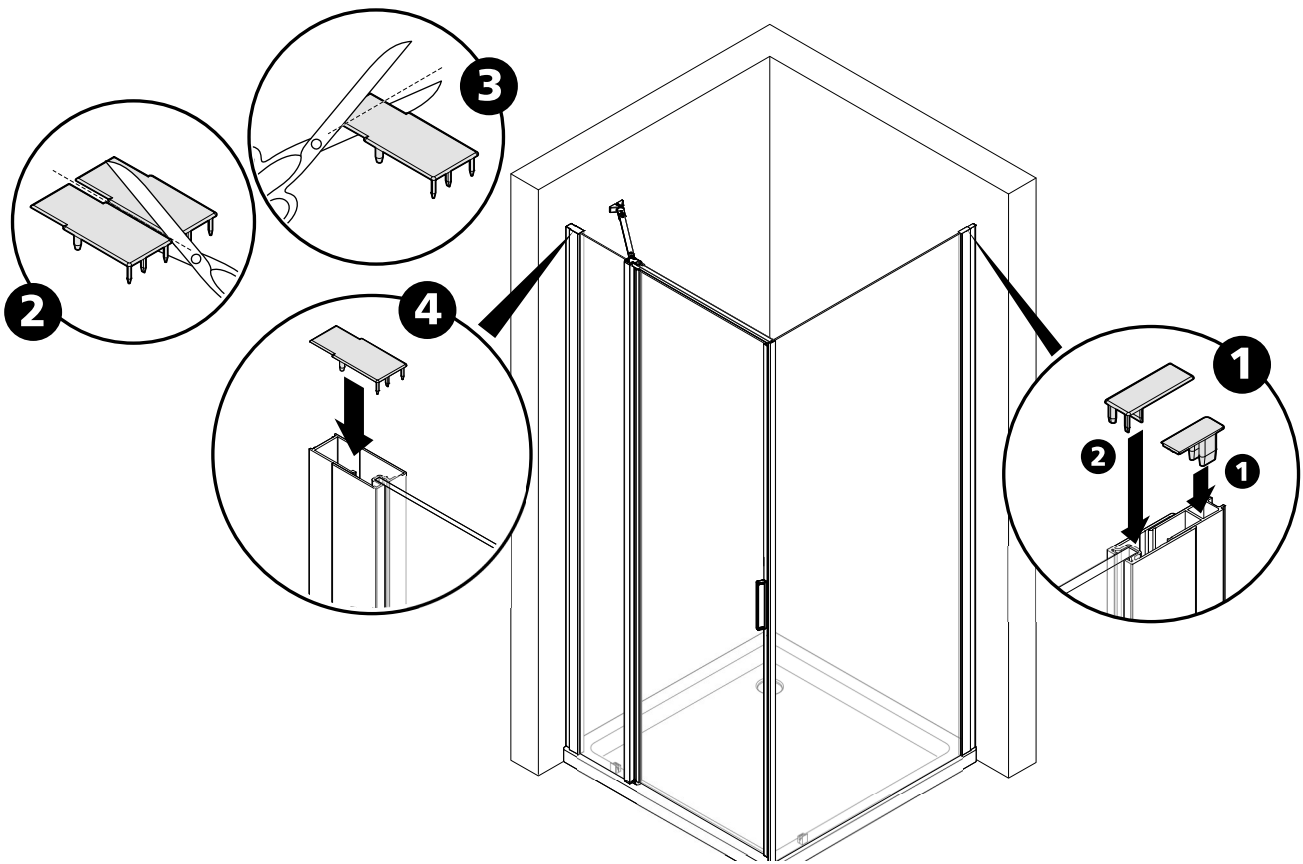
# V2PTF\_L/R - V2FPS



# V2PTF\_L/R - V2FPS

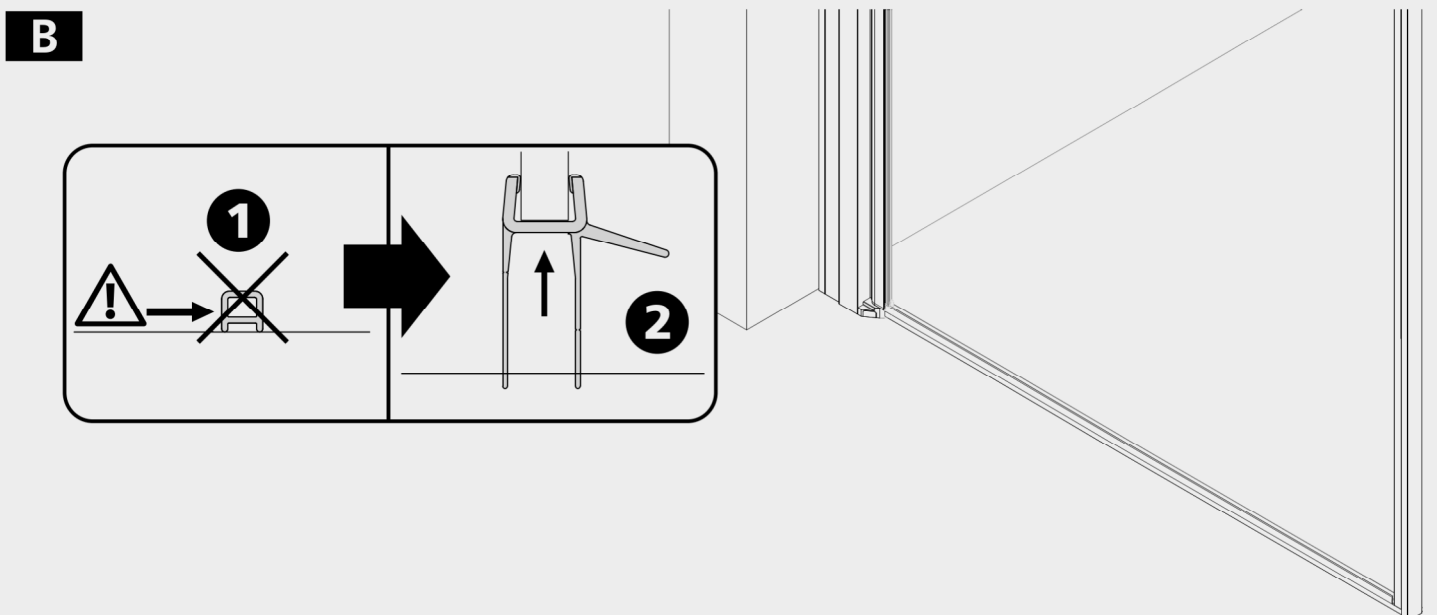
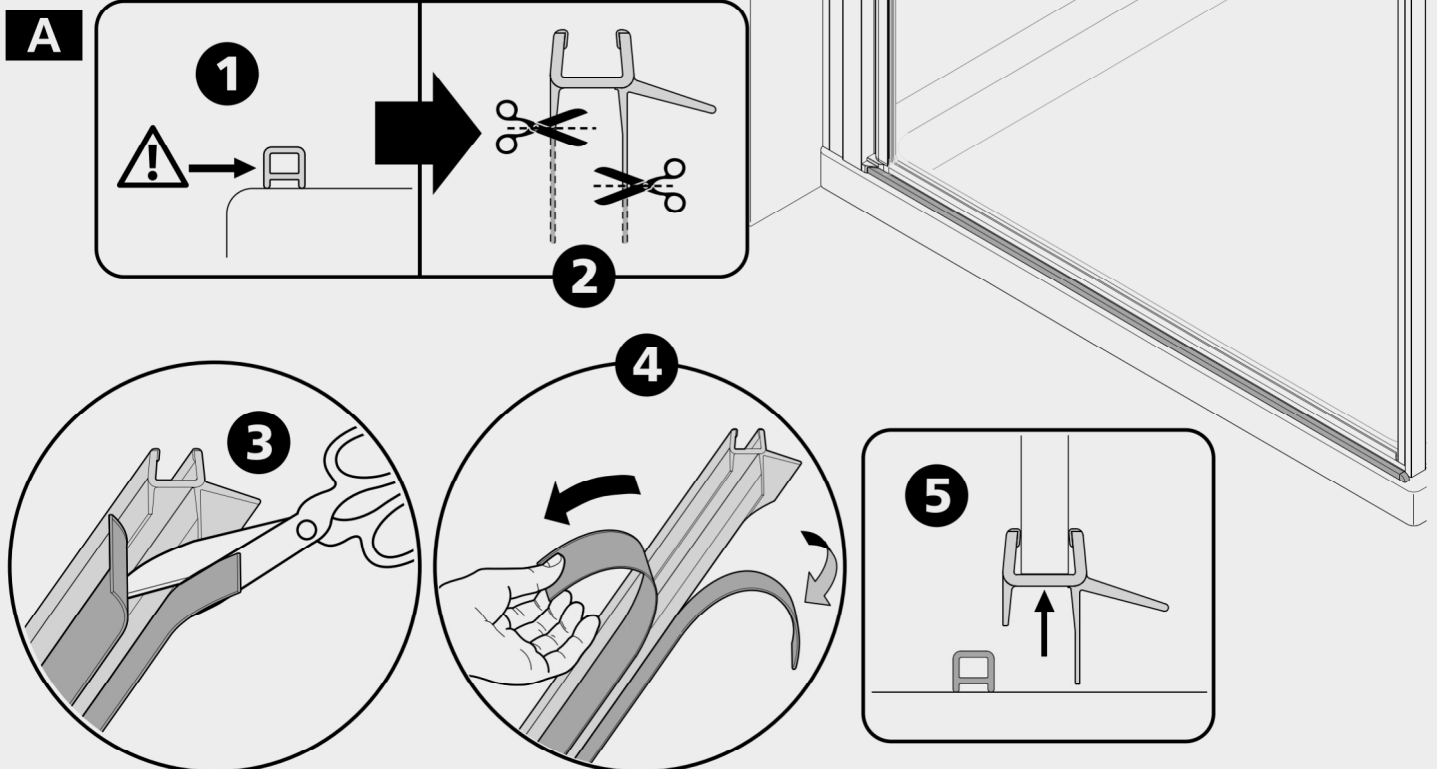


# V2PTF\_L/R - V2FPS

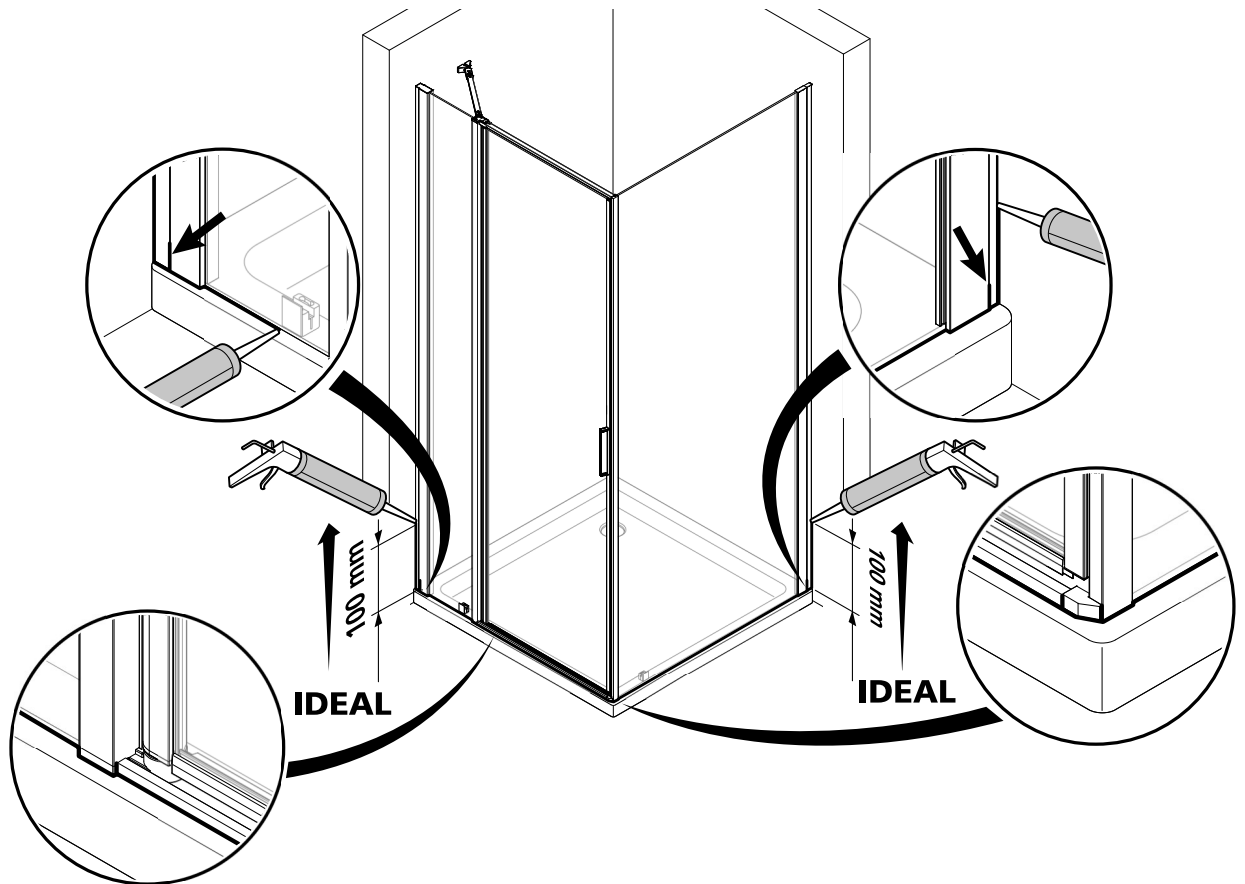
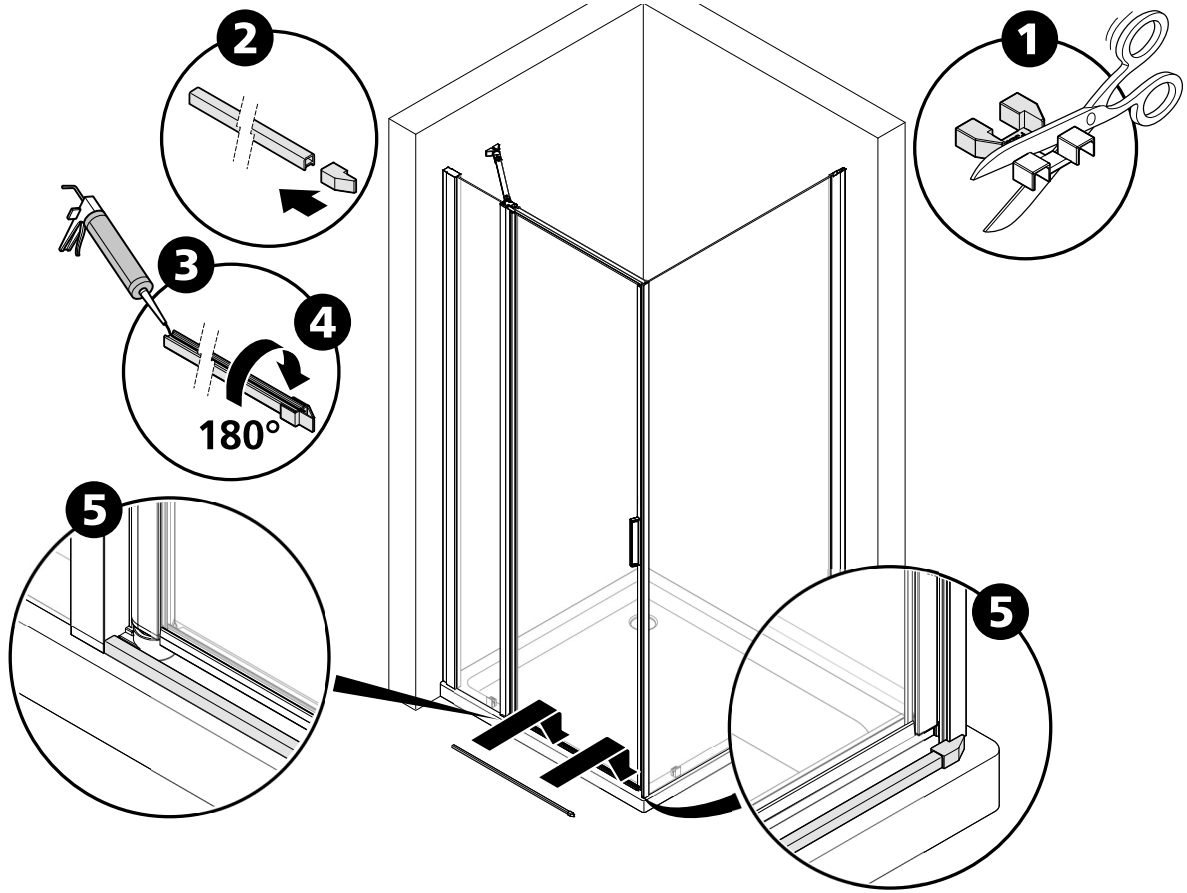


# V2PTF\_L/R - V2FPS

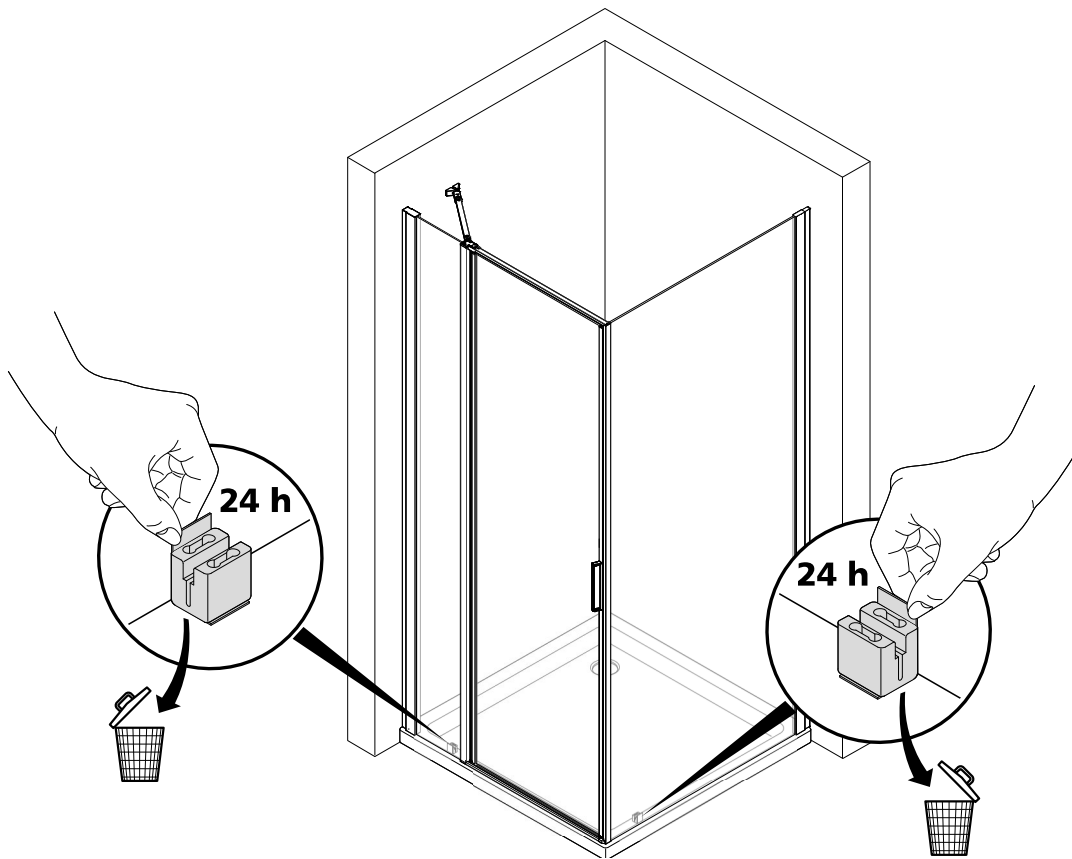
- D** Hinweis: die Dichtung kann auf die gewünschte/notwendige Länge gekürzt werden. Diese Dichtung kann anstatt der mitgelieferten Standarddichtung eingesetzt werden. Wir weisen darauf hin, dass die Duschtrennungen mit Standarddichtung und verbauter Schwallschutzleiste nach EN 14428 getestet wurden. Veränderungen dieser Konfiguration führen zu einem geringeren Spritzwasserschutz!
- GB** Please note: The seal can be shortened to the desired/required length. This seal can be mounted in place of the bottom seal strip supplied with the shower cabin. The shower enclosure has been tested with the standard seal and a fitted strip profile in accordance with European Standard EN 14428. Any modification to this configuration will result in reduced water retention!
- PL** Wskazówka: uszczelkę można skrócić do pożądanej/wymaganej długości. Uszczelki tej można użyć zamiast dostarczonej uszczelki standardowej. Należy pamiętać, że kabiny ze standardową uszczelką i profilem chroniącym przed rozpryskującą się wodą zostały przetestowane zgodnie z EN 14428. Wszelkie zmiany tej konfiguracji skutkują mniejszą ochroną przed rozpryskiwaniem wody!



# V2PTF\_L/R - V2FPS



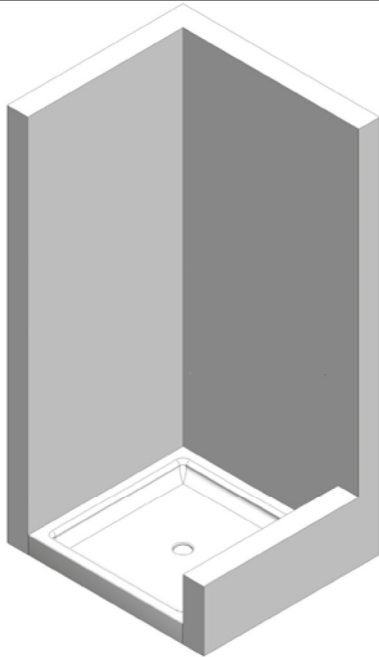
# V2PTF\_L/R - V2FPS



# Standardartikel für Wannenmontage V2PTF\_L/R - V2FPSK\_L/R

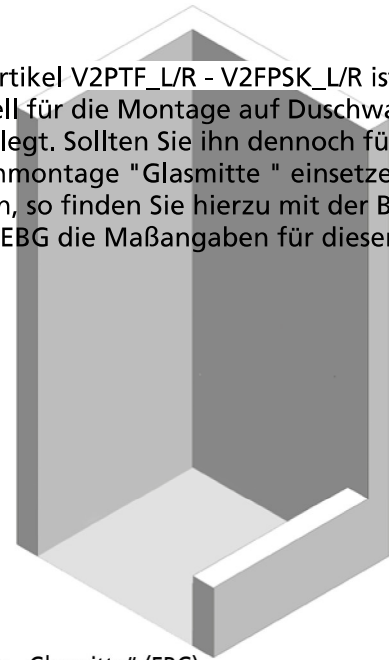
16

(siehe Karton Aussenkante)



Wanne, Einbaumass Wanne (EBW)

V2PTF_L/R	80	90	100	120
EBW	780-818	880-918	980-1018	1180-1218
ER-FT	5	5	5	5

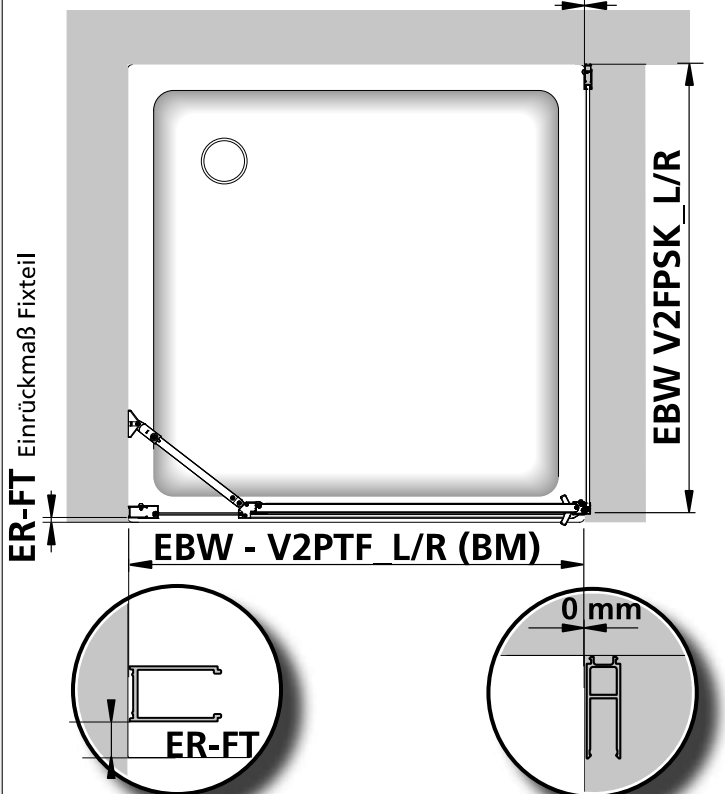


Der Artikel V2PTF\_L/R - V2FPSK\_L/R ist zwar speziell für die Montage auf Duschwannen ausgelegt. Sollten Sie ihn dennoch für eine Bodenmontage "Glasmitte" einsetzen wollen, so finden Sie hierzu mit der Bezeichnung EBG die Maßangaben für diesen Fall.

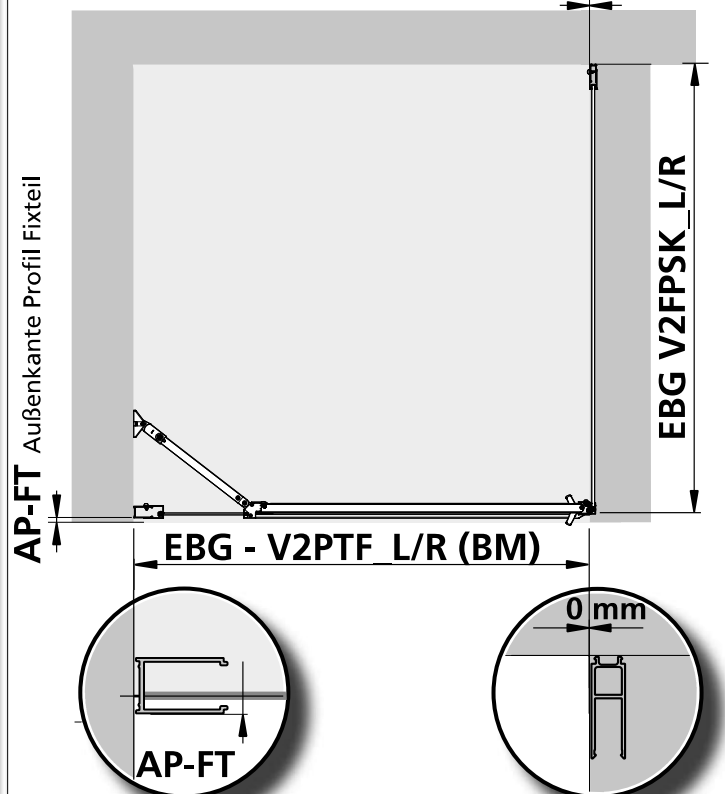
Bodenmontage „Glasmitte“ (EBG)

V2PTF_L/R	80	90	100	120
EBG	780-818	880-918	980-1018	1180-1218
AP-FT	7,5	7,5	7,5	7,5

ER Einrückmaß 0mm

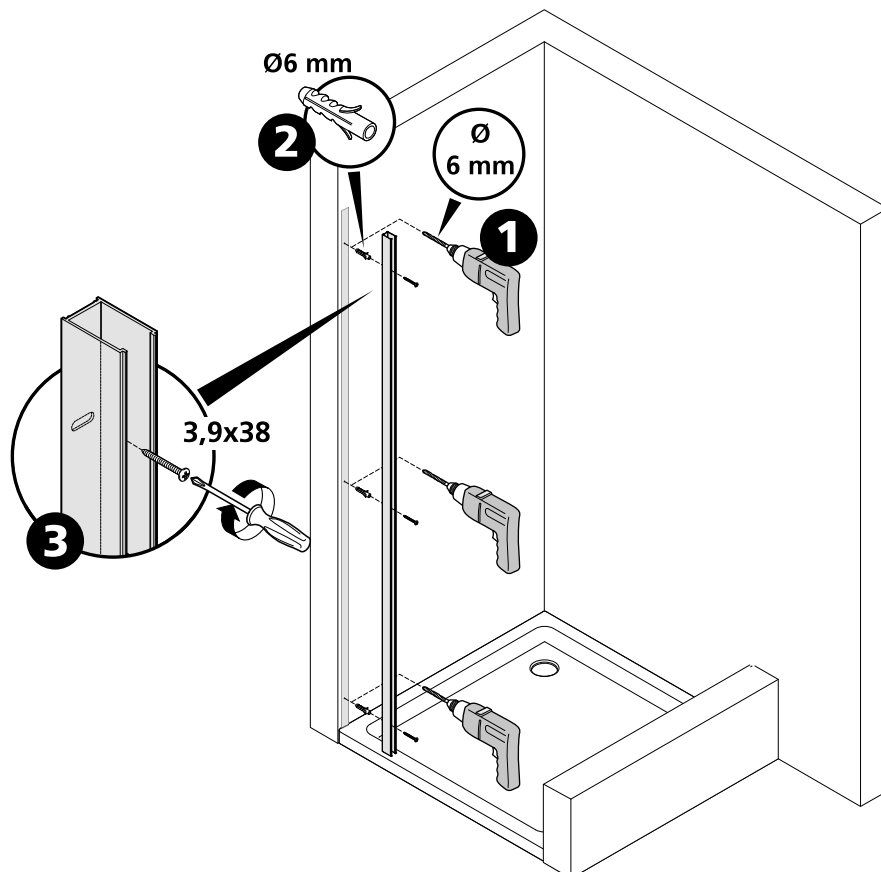
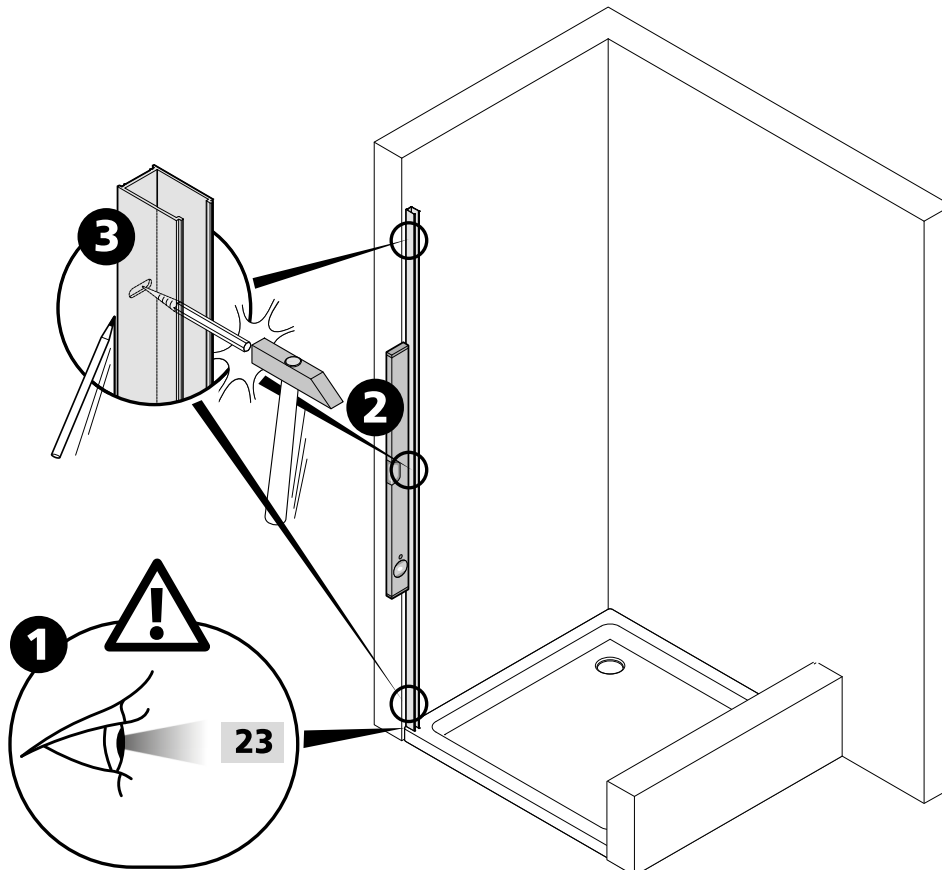


ER Einrückmaß 0mm

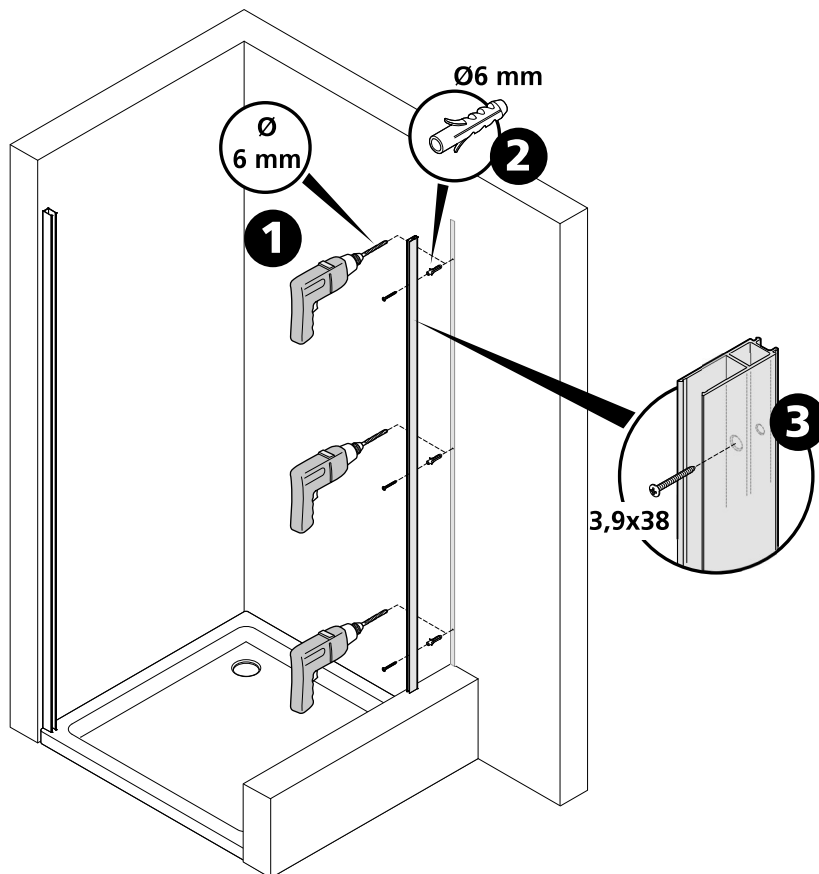
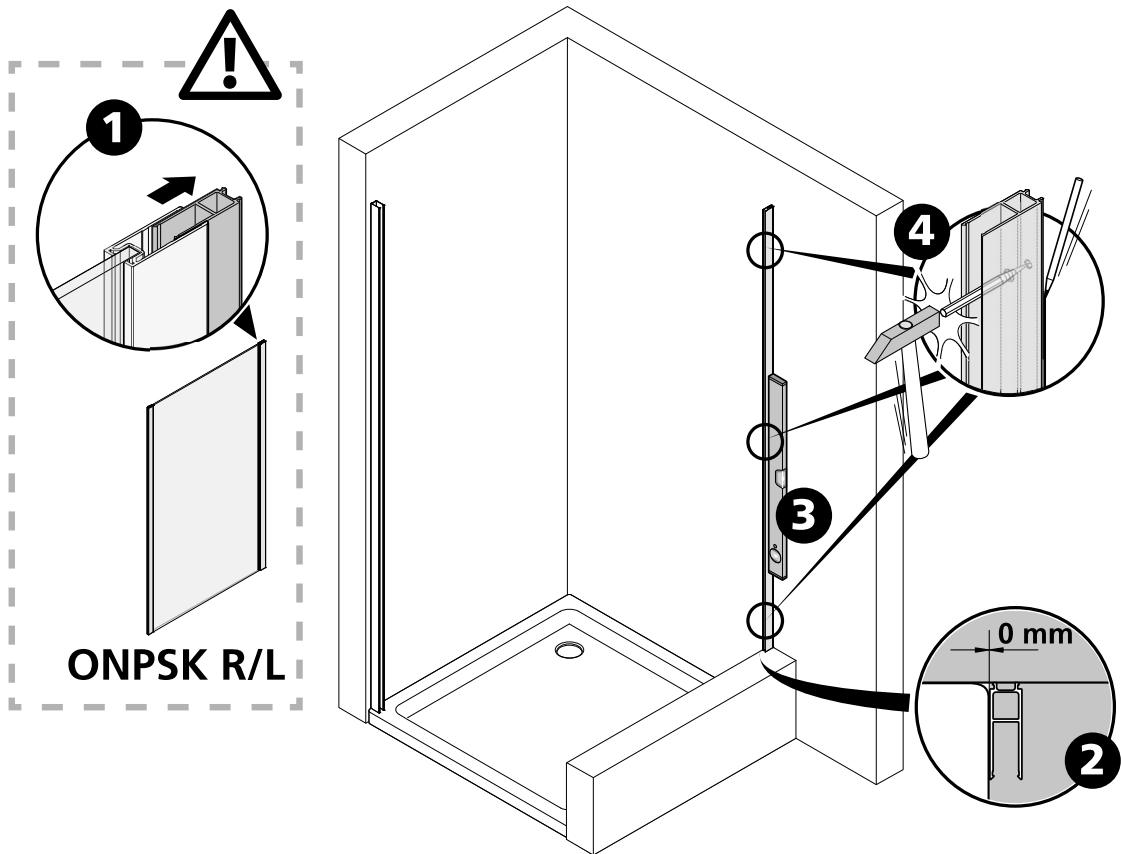


23

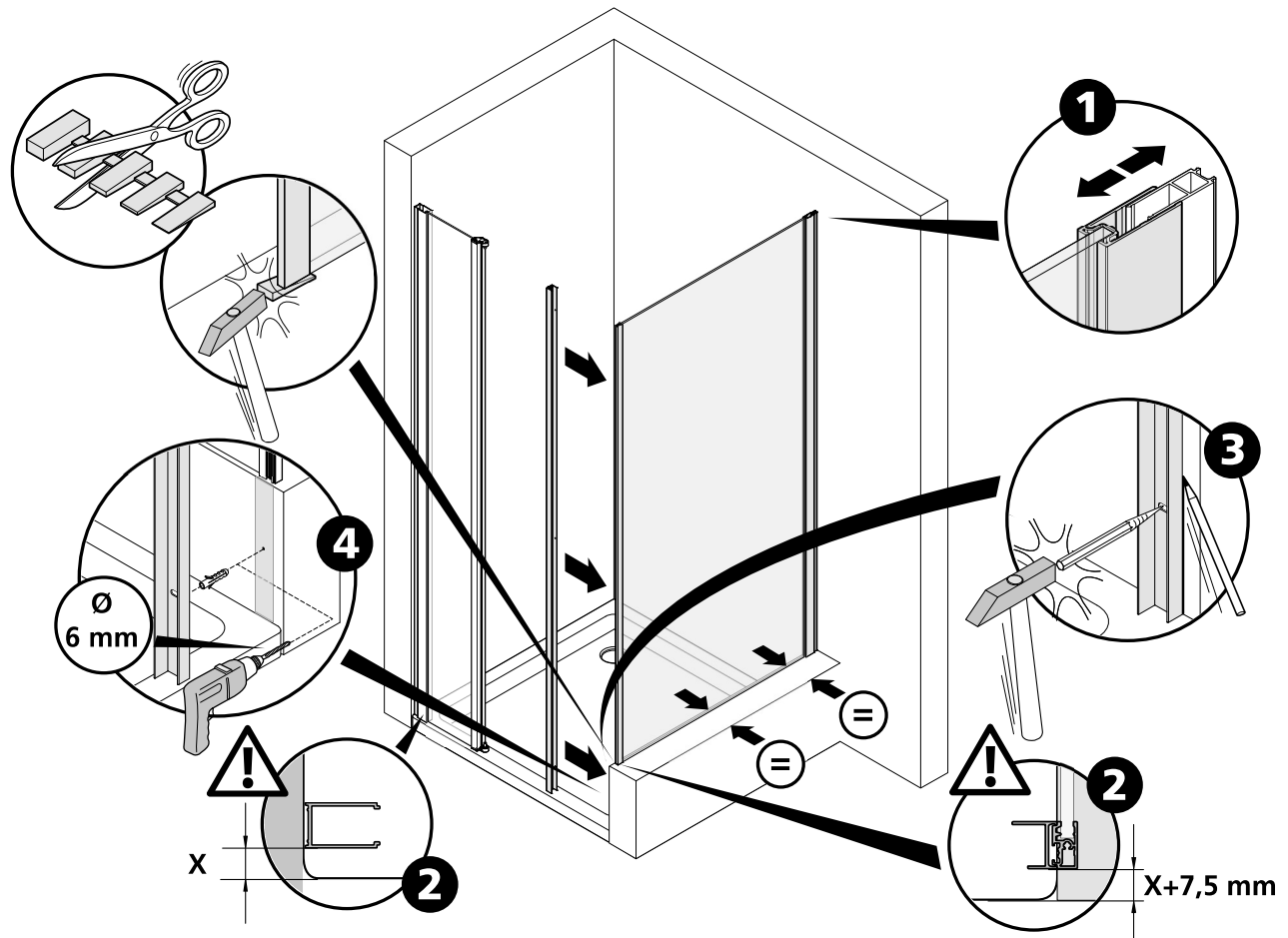
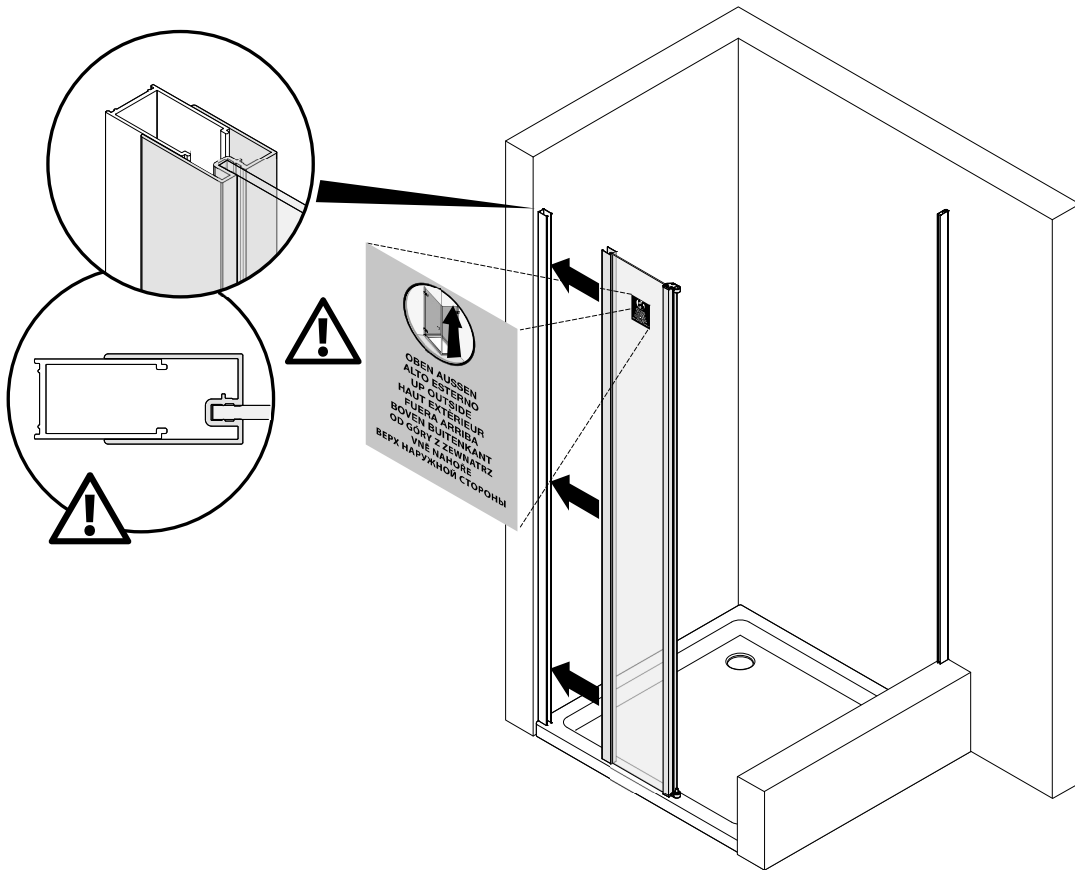
# V2PTF\_L/R - V2FPSK\_L/R



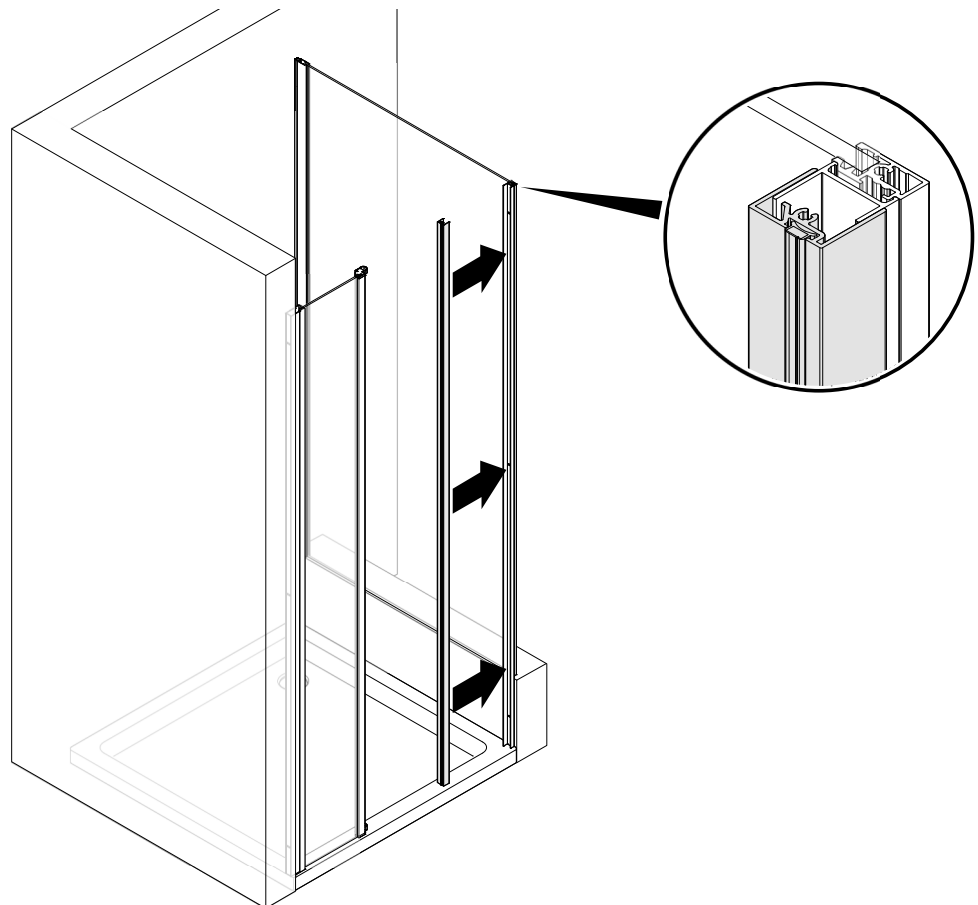
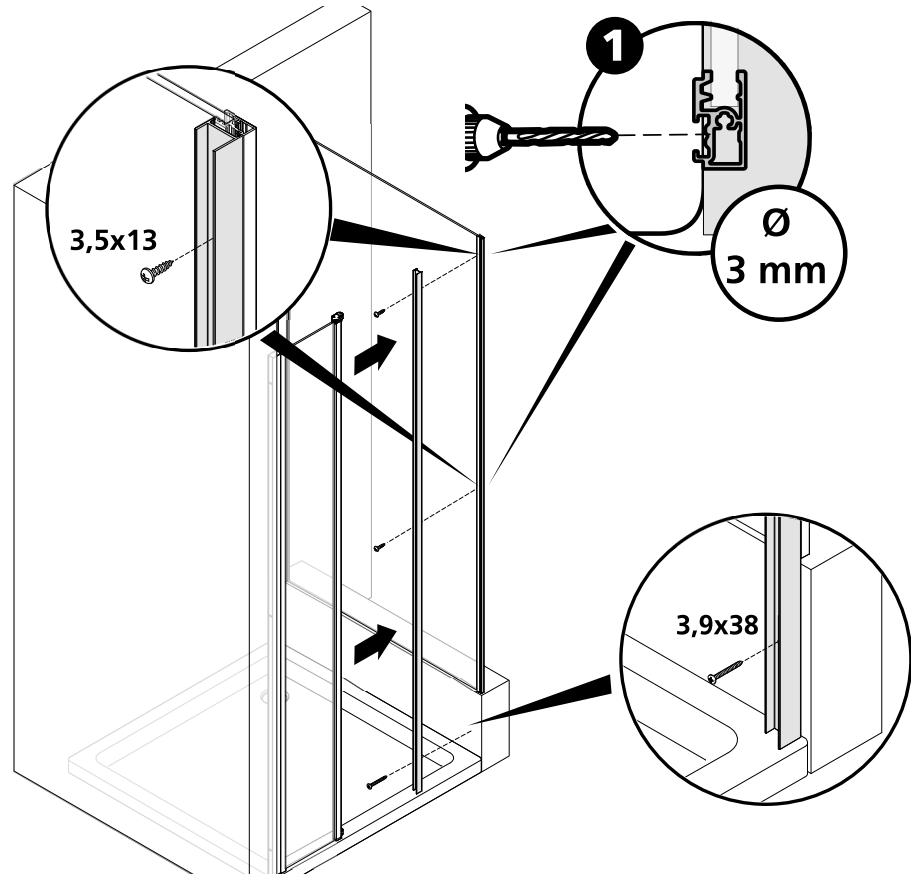
# V2PTF\_L/R - V2FPSK\_L/R



# V2PTF\_L/R - V2FPSK\_L/R



# V2PTF\_L/R - V2FPSK\_L/R





**D****Wichtig!**

Bitte überprüfen Sie Ihre Duschkabine vor der Montage auf Transportschäden. Für Schäden an bereits montierten Produkten kann keine Haftung übernommen werden.

Zur Reinigung benutzen Sie ein pH-neutrales Reinigungsmittel oder den von uns empfohlenen Spezialreiniger. Verwenden Sie keine scheuernden, alkalischen, säure- oder chlorhaltigen Reinigungsmittel sowie Oxidations- und Lösungsmittel.

**Werkzeuge für die Montage:**

Wasserwaage, Bleistift, Körner, Hammer, Bohrmaschine, Steinbohrer 6mm, Kreuzschraubenzieher, Schraubenzieher, Stahlbohrer 3mm, Silikon.

**2,24** Zeichnung bezieht sich auf Linksanschlag. Bei Rechtsanschlag beginnen Sie auf der rechten Seite.

**2,4,24,26** Die Position der Wandprofile anzeichnen.

**3,5,25,27,30** Achtung: Kontrollieren Sie die Beschaffenheit der Wand, Licht-, Gas- und Wasserleitungen.

Die mit der Kabine mitgelieferten Dübel und Schrauben sind nur für sämtliche Beton- und Mauerwerkbaustoffe geeignet. Für Wände anderer Bauart müssen Sie dafür geeignetes Befestigungsmaterial verwenden.

Verwenden Sie nur Silikon oder Dichtungsmasse, welche für die Oberflächen und Materialien geeignet sind, an denen die Duschkabine montiert wird. Die Befestigung an der Wand, die Montage und die Silikonierung der Duschkabine müssen sorgfältig und professionell durchgeführt werden. Falls Fragen bezüglich der Montage entstehen sollten, wenden Sie sich bitte an Ihren Wiederverkäufer.

**6,7,28,29** Führen Sie das Seitenteil laut Zeichnung ein.

**8,33** Die Kabine in das Wandprofil einführen.

Die Montagehilfen einführen, und die Tür am Ausgleichsprofil mittels der beiden Regulierungsschrauben anschrauben.

**9,34** Achtung: Der Abstand zwischen Duschwanne und Unterkante Glas muss 15 mm betragen.

**9,29,34** Falls die Duschtasse außer Lot gesetzt wurde, verwenden Sie bitte den am besten geeigneten Keil aus der mitgelieferten Serie, um die Tür zu stabilisieren und zu blockieren (siehe Zeichnung).

**9,10,11,34,35,37** Die Kabine parallel zum Rand der Duschwanne setzen.

**10,35,36** Bohren Sie die Profile mit dem mitgeliefertem Bohrer 40 mm vom jeweiligem Profilende an.

Die Profile bohren und fixieren.

Mit den Schrauben 3,5x9,5 fixieren.

Die Montagehilfen wegnehmen.

**11,37** Um den unteren Teil der Duschkabine während der Montage zu stabilisieren, bitte die rote, mit Klebefolie versehene Montagehilfe benutzen.

**12,13,38,39** Befestigung der Stütze: Stütze auf Seitenwand montieren und Bohrungen des Halters an der Mauer anzeichnen.

**14,40** Halter an der Mauer befestigen.

**16,42** Sobald die Regulierung beendet wurde, die Schrauben der Verbindungsstücke des Stabilisierungsarms festziehen.

Sollte die Magnetleiste nach der Regulierung der Ausgleichsprofile nicht auf der ganzen Länge schließen, haben Sie die Möglichkeit die Profile max. 2mm aus dem Glas zu klopfen, damit die Magnete perfekt schließen.

**17,43** Anschließend die Abtropfleisten an den unteren Glasrändern montieren.

**19,21,46,48** Am Ende der Montage ist die Duschatrennung lt. Zeichnung zu silikonieren. Achtung vorher die zu silikonierenden Flächen (Glas, Profile, Duschtasse, Boden, etc.) reinigen. Vor Benutzen der Dusche Silikon mindestens 24 Stunden lang aushärten lassen.

**20,47** Die Schwallenschutzleiste auf der Duschtasse fixieren. Hierzu den unteren Kanal mit Silikon füllen. Die Schwallenschutzleiste muss sich vor dem Türelement befinden.

**22,49** 24 Stunden nach der Silikonierung Montagehilfe entfernen.

**GB****Important!**

Before assembling the shower, please control if the product has been damaged by the transport. We don't assume responsibility for damaged products which are already assembled.

For cleaning use a pH-neutral cleaning agent or the special cleaner recommended by us. Not to use are solvents, as well as alkaline, solvent-, acid- and chloric or scrubbing agents.

**Required assembly tools:**

Water level, pencil, hammer, drill, drill 6 mm, cross-shaped screwdriver, screwdriver, steeldrill 3mm, silicon.

**2,24** Drawing indicates left side hinge. For right side hinge please start installation on right side. Mark the position of the wall profiles.

**2,4,24,26** Mark the position of the wall profiles.

**3,5,25,27,30** Attention: please ensure to check the wall condition and the position of electrical wiring, gas and water piping.

Plugs and screws, provided with the shower enclosure, are only suitable for masonry walls. For different wall construction material types, please use the appropriate fixing means.

Use only sealants suitable for the surfaces and materials on which the shower enclosure will be installed. Erection, installation, fixing on the wall and sealing of the shower enclosure must be properly done according to good practice. In case of doubt on erection and installation procedures, please contact the reseller.

**6,7,28,29** Insert the fix-panel as shown in the drawing.

**8,33** Insert the enclosure in the wall profiles.

Insert the assembly help and screw the door on the compensation profile by means of the two regulation screws.

**9,34** ATTENTION: The distance between glass and shower tray should be 15 mm.

**9,29,34** If the shower tray is not perfectly levelled, use please that plastic wedge form the supplied series, witch adapts most to Your situation, to fix and stabilize the door (see drawing).

**9,10,11,34,35,37** Adjust the enclosure to the shower tray rim.

**10,35,36** Drill the profiles with the in the installation kit included drill 40 mm from both ends.

Drill and screw the profiles.

Fix with the two 3,5x9,5 screws.

Take the assembly help away.

**11,37** To stabilize the inferior part of the shower enclosure while. You are fixing, please use the red plastic bloc with the adhesive film.

**12,13,38,39** Fixation of the support: fix the support on the fix panel and sign the drilling points for the support on the wall.

**14,40** Fix the support on the wall.

**16,42** When You finished the regulation, stabilize the support by tighten the screws of the terminals.

If the magnetic profiles after the regulation of the compensation profiles does not close on the whole length, You have the possibility to knock out of the glass the magnetic profile fixed on it.

**17,43** Afterwards put the drip-off rubbers on the bottom of the doorglasses.

**19,21,46,48** Once the shower enclosure is assembled, it must be isolated with silicone according to the drawings. Attention: Please assure that the surfaces used to isolate (glass, profiles, shower tray, floor, etc.) is clean. Please wait for 24 hours till the silicone is dry before using it.

**20,47** Fix the anti-inundation profile on the shower tray. Therefore fill the channel on the lower side with silicon. The antiinundation profile has to be positioned in front of the door element.

**22,49** 24 hours after siliconing take away the installation help.

**PL****Ważne!**

Przed rozpoczęciem montażu kabiny należy sprawdzić pod kątem ewentualnych uszkodzeń transportowych. Nie ponosi się odpowiedzialności za szkody wykryte na własnie montowanych produktach.

Do mycia i pielęgnacji proszę używać środków czyszczących o odczynie PH obojętnym lub polecany przez nas specjalny preparat.

Nie należy stosować rozpuszczalników, jak również preparatów alkalicznych, kwaśnych, zawierających chlor lub posiadających właściwości ściernie.

**Narzędzia niezbędne do montażu:**

poziomica, ołówek, punktak, młotek, wiertarka, wiertło do kamienia 6 mm, śrubokręt krzyżakowy, śrubokręt, wiertło do stali 3 mm.

**2,24** Rysunek dotyczy zawiasu lewego. W przypadku zawiasu prawego należy rozpocząć od strony prawej.

**2,4,24,26** Zaznaczyć po zienie profilu przyściennego.

**3,5,25,27,30** Uwaga! Proszę sprawdzić jakość i stan ściany oraz przebieg instalacji elektrycznej, gazowej i wodnej.

Dostarczone w komplecie z kabiną kołki rozporowe i wkręty nadają się wyłącznie do ścian murowanych. Do ścian wykonanych w systemie lekkiej zabudowy lub innych należy zastosować odmienną systemy mocowań.

Proszę zwrócić uwagę na to, aby zastosowany został rodzaj silikonu właściwy dla powierzchni na jakiej zamontowano kabinę. Montaż kabiny i jej uszczelnienie musi zostać wykonane zgodnie z instrukcją! W wypadku wątpliwości prosimy zwrócić się o pomoc do dystrybutora lub naszego przedstawicielstwa.

**6,7,28,29** Za pomocą zawartych w komplecie dostawy żrub profil drzwiowy należy przykręcić do elementu sta ego.

**8,33** Wprowadzić kabinę w profil przyścienny. Wprowadzić pomocnicze elementy montażowe oraz przykręcić drzwi do profilu wyrównującego za pomocą żrub regulacyjnych.

**9,34** UWAGA! Odleg ość pomiędzy brodzikiem a dolną krawędzią elementu szklanego musi wynosić ą 15 mm.

**9,29,34** Jeżeli brodzik nie jest ustawiony w pionie, wówczas należy wykorzystać najlepiej pasujący spośród zawartych w komplecie dostawy klinów. W taki sposób zostają ustabilizowane oraz zablokowane drzwi (patrz rys.).

**9,10,11,34,35,37** Ustawić kabinę równolegle do krawędzi brodzika.

**10,35,36** Na końcach profili należy wywiercić otwory za pomocą zawartego w komplecie dostawy wiert ą 40 mm, a następnie dokonać trwa ego .

Profile przewiercić i zamocować.

Montażu żrubami 3,5 x 9,5.

Należy usunąć pomocnicze elementy montażowe.

**11,37** Celem ustabilizowania podczas montażu dolnej części kabiny należy wykorzystać czerwony pomocniczy element montażowy, z folią samoprzylepną.

**12,13,38,39** Montaż wsporników: Wspornik należy zamontować na ścianie bocznej.

**14,40** Następnie należy zamontować uchwyt na murze.

**16,42** Po zakońzonej regulacji należy dokręcić żruby elementów połączeniowych ramienia stabilizującego.

Jeśli po regulacji profili wyrównujących uszczelka magnetyczna nie domykałaby się na całej długości, wówczas należyw odpowiednim miejscu lekko ją wybić z elementu szklanego, aby uszczelki perfekcyjnie domykały się na całej długości .

**17,43** Na koniec należy wsunąć profile odprowadzające wodę na dolne krawędzie elementów szklanych.

**19,21,46,48** Po zakończeniu montażu należy kabinę uszczelnić silikonem zgodnie z instrukcją. Uwaga ! Przedtem wszystkie silikonowane powierzchnie (szkło, profile, brodzik, płytki) należy oczyścić. Przed pierwszym natryskiem pozostawić silikon na 24 godziny do wyschnięcia.

**20,47** Profil chroniący przed rozpryskującą się wodą należy zamontować na brodziku. Spodni kanał profilu należy wcześniej wypełnić silikonem. Profil musi się znajdować przed elementem drzwiowym.

**22,49** Montażowy element pomocniczy należy usunąć 24 godzinpo zasilikonowaniu.

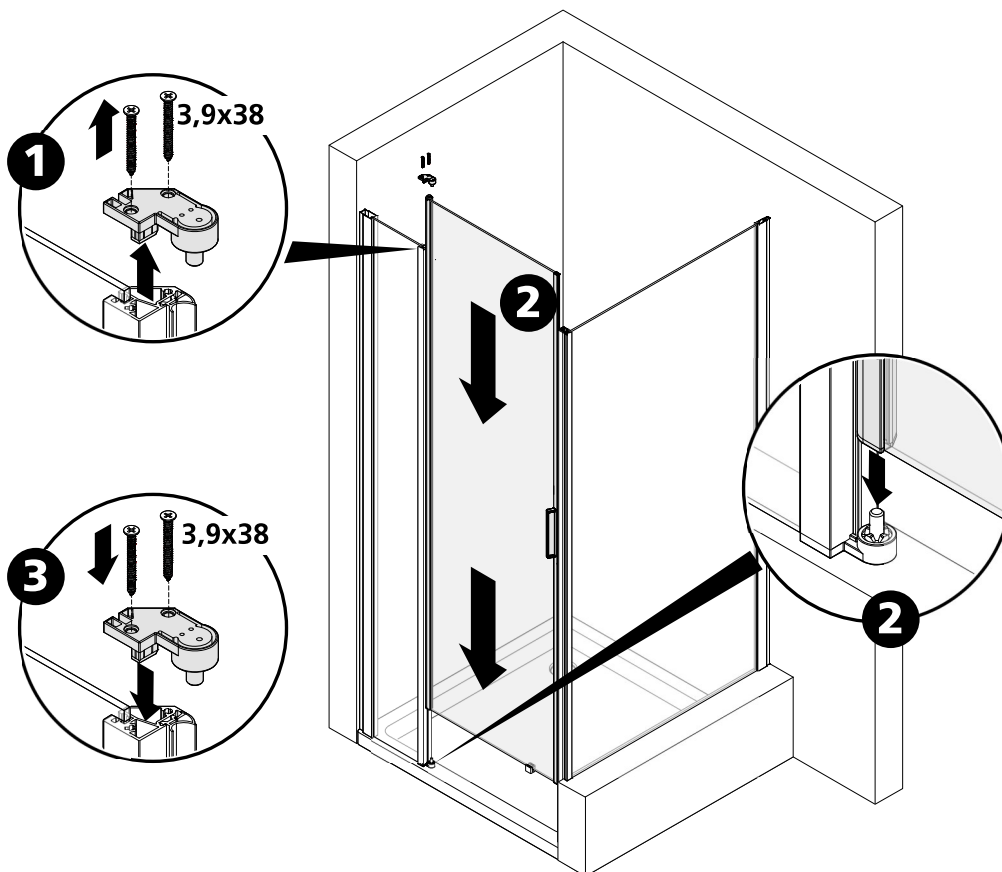
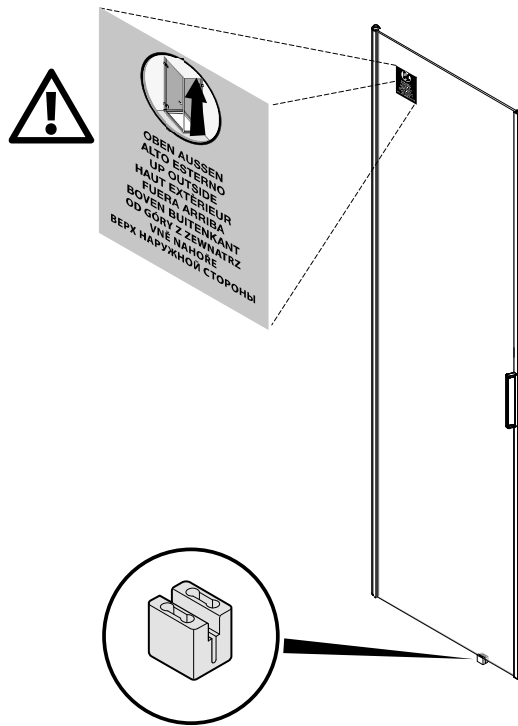




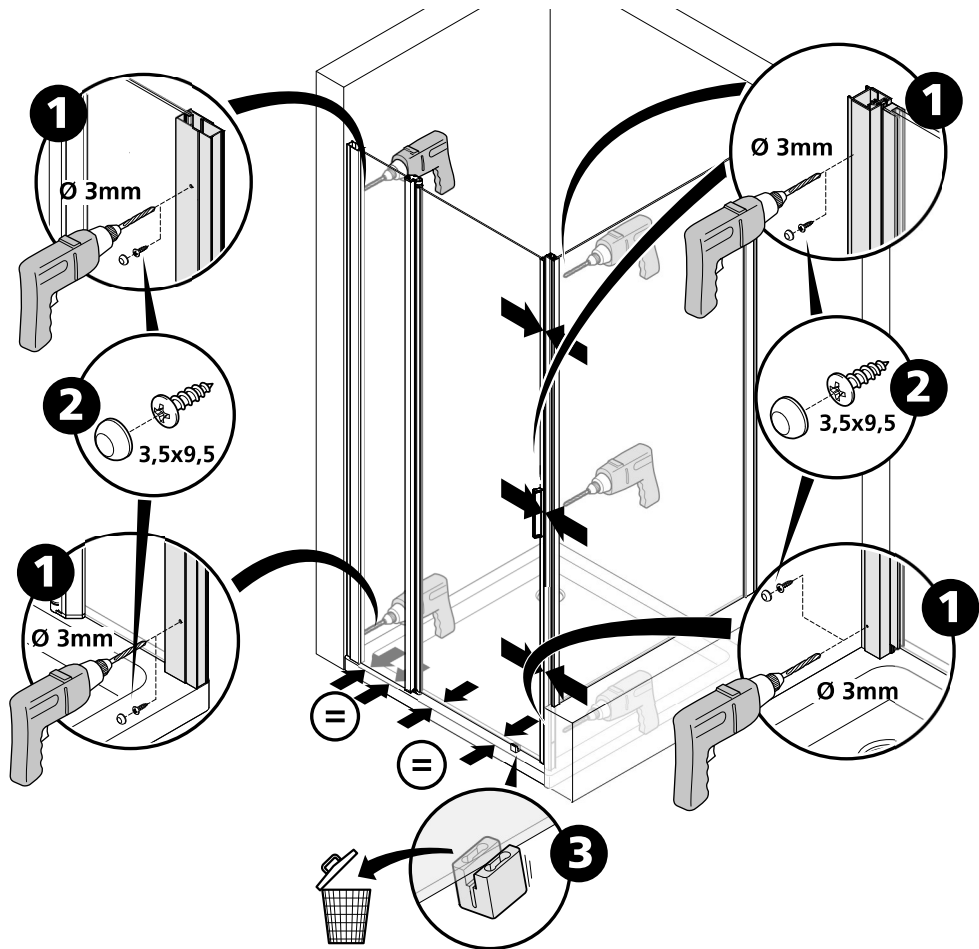
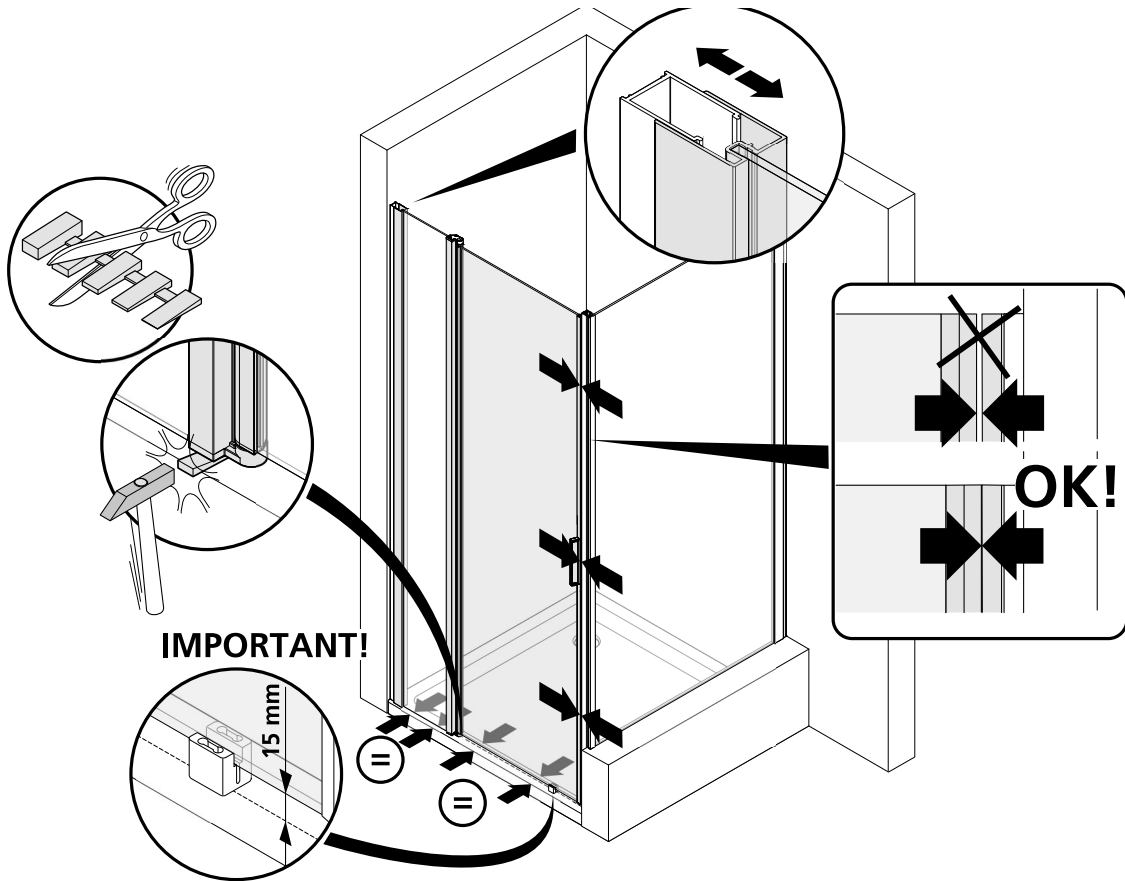
Zum herausnehmen • take out the folder



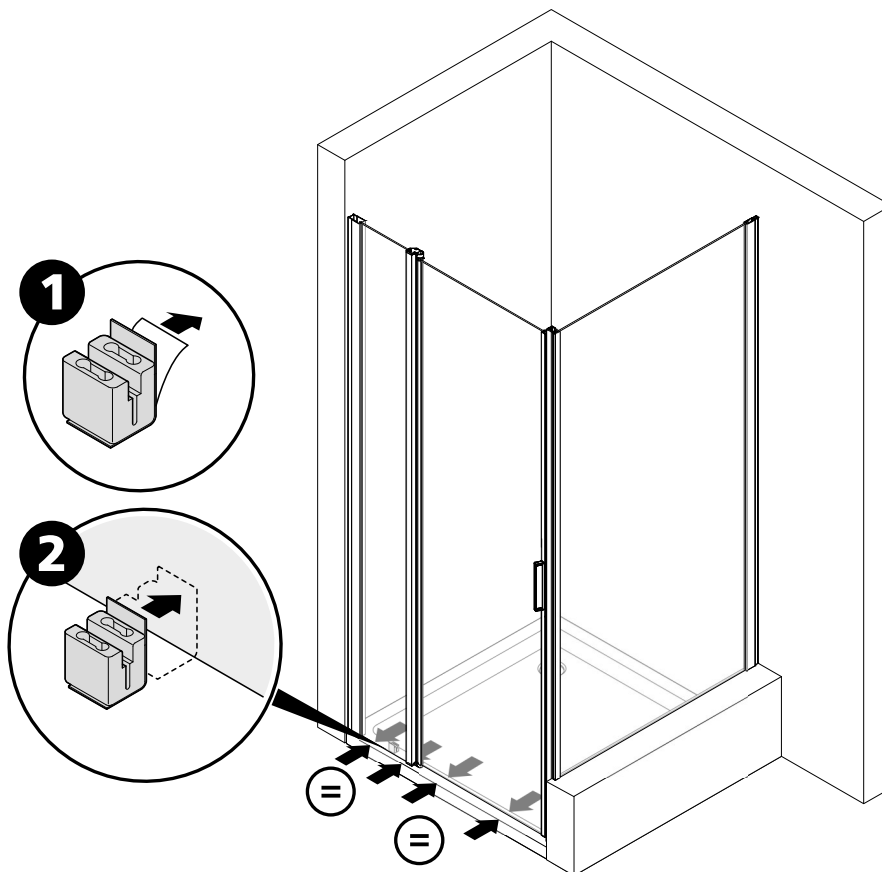
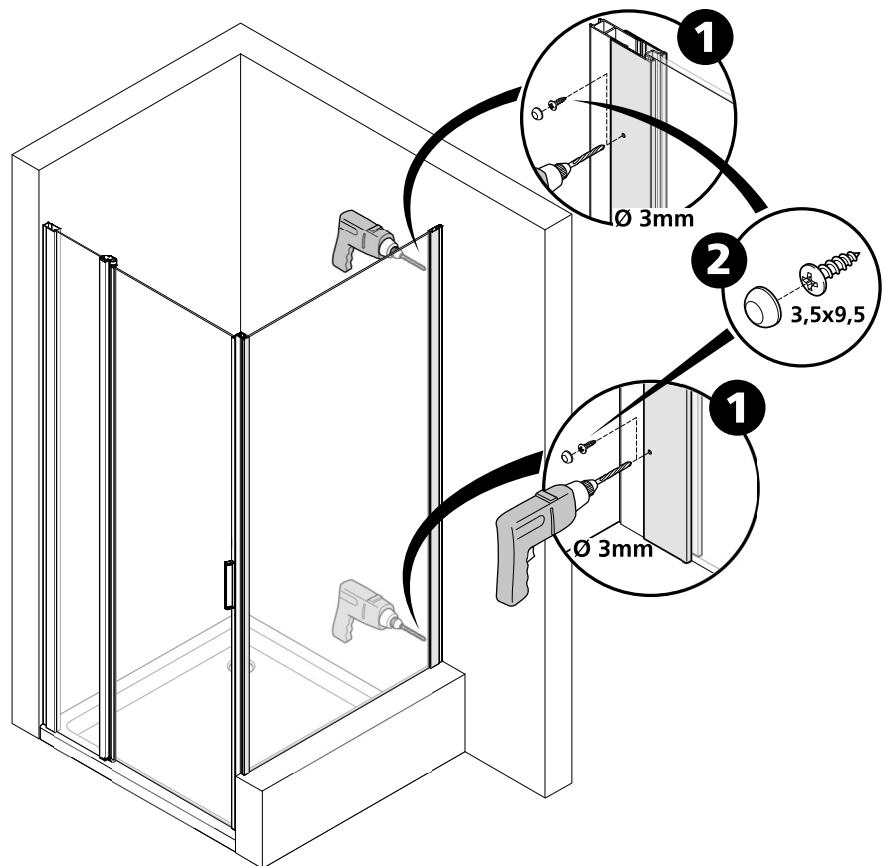
# V2PTF\_L/R - V2FPSK\_L/R



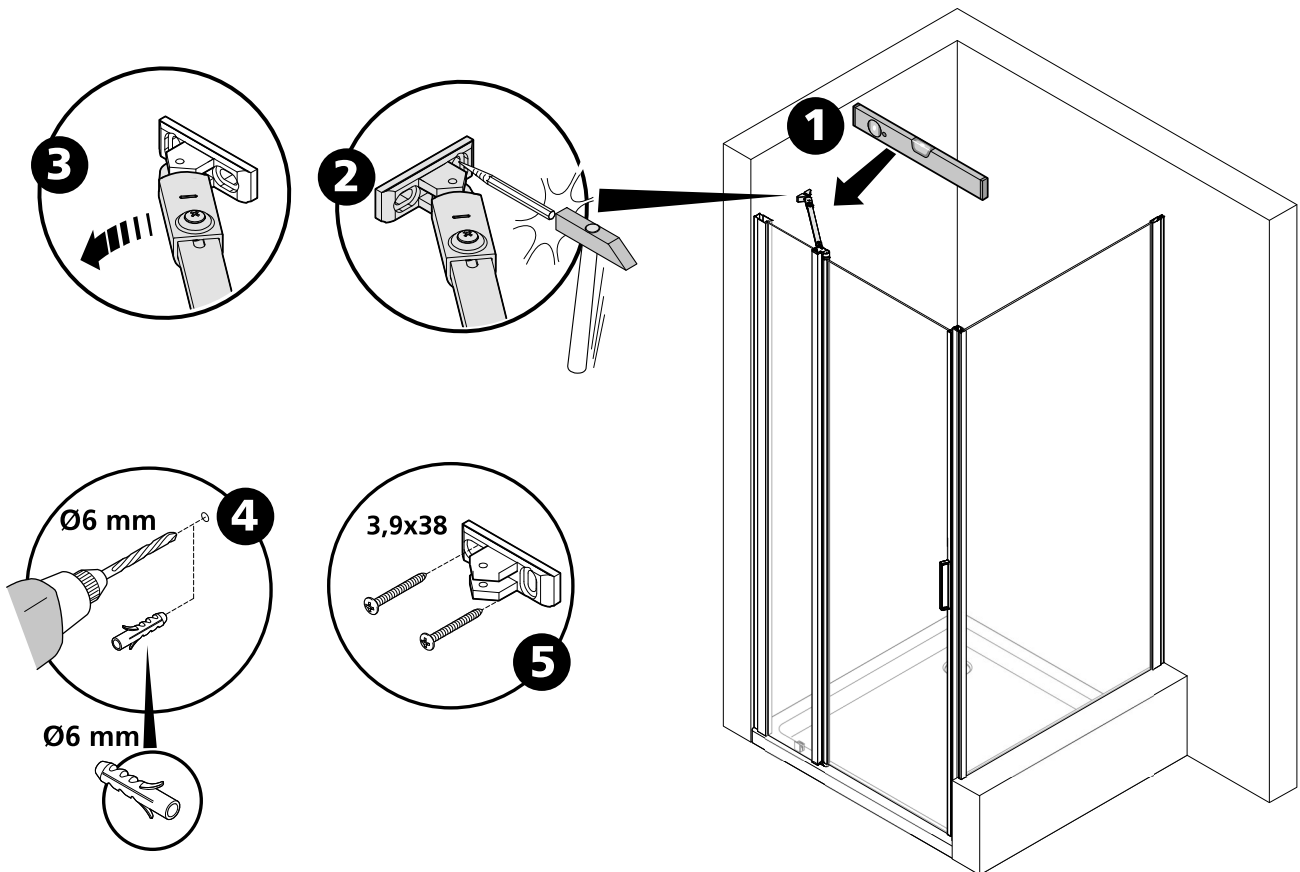
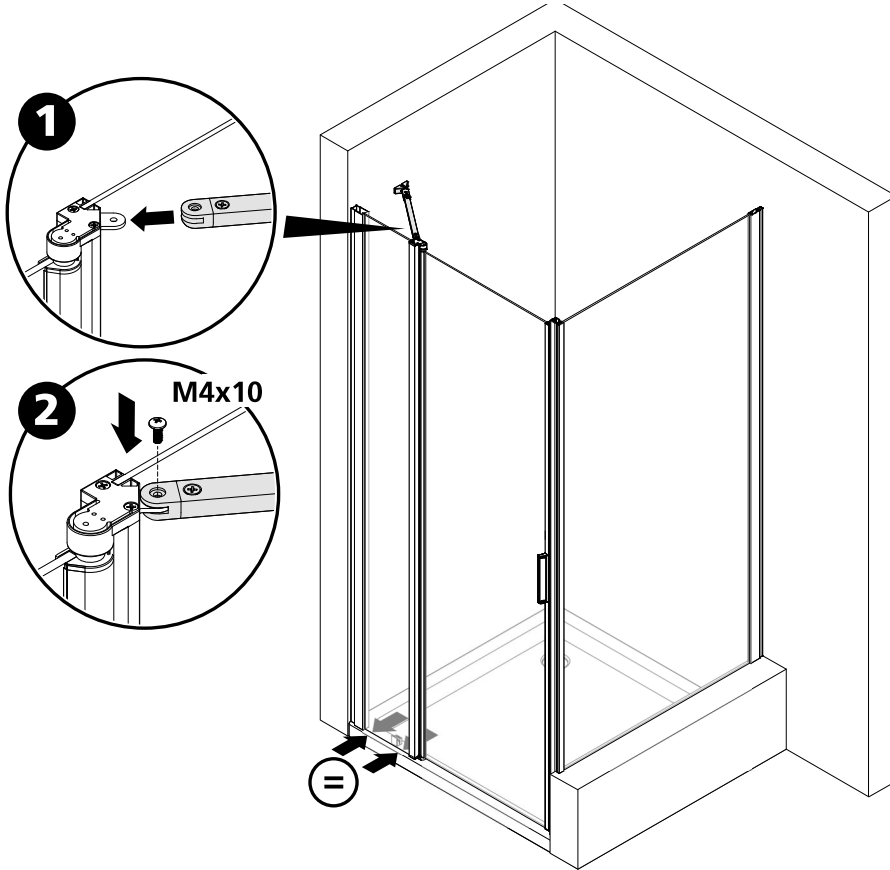
# V2PTF\_L/R - V2FPSK\_L/R



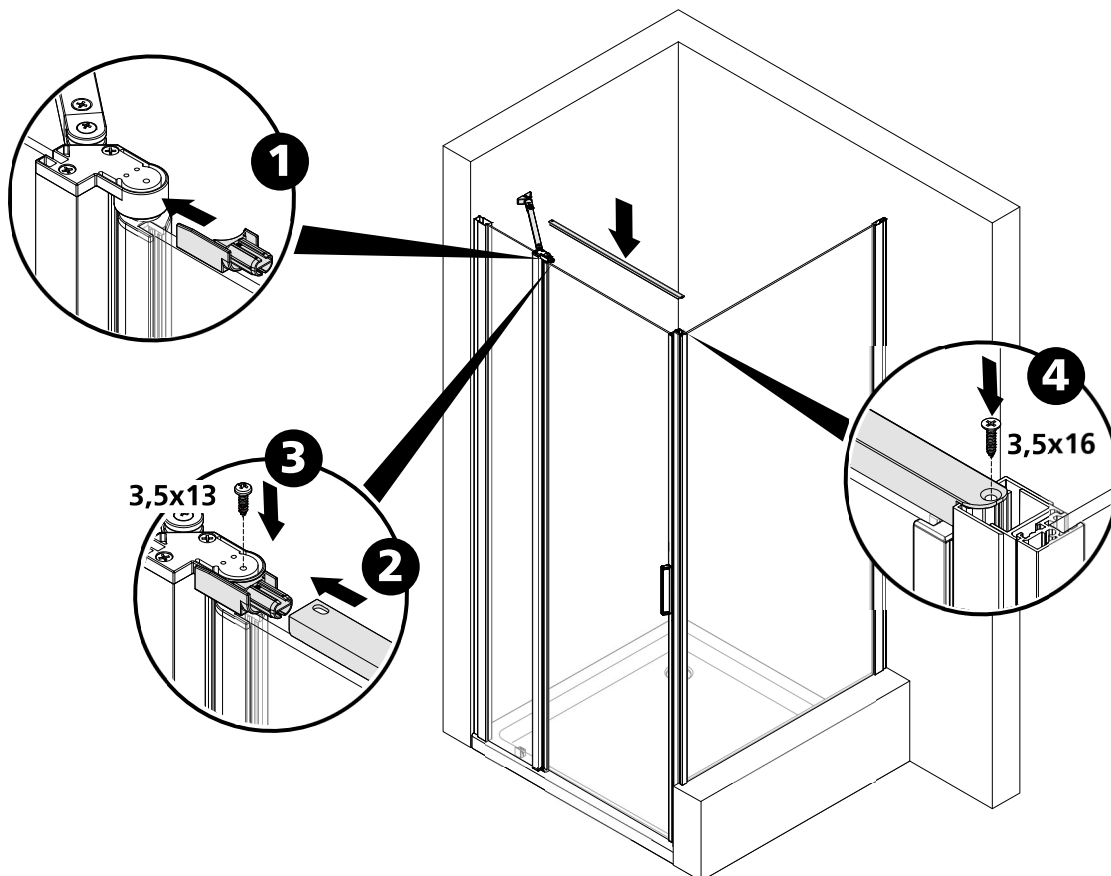
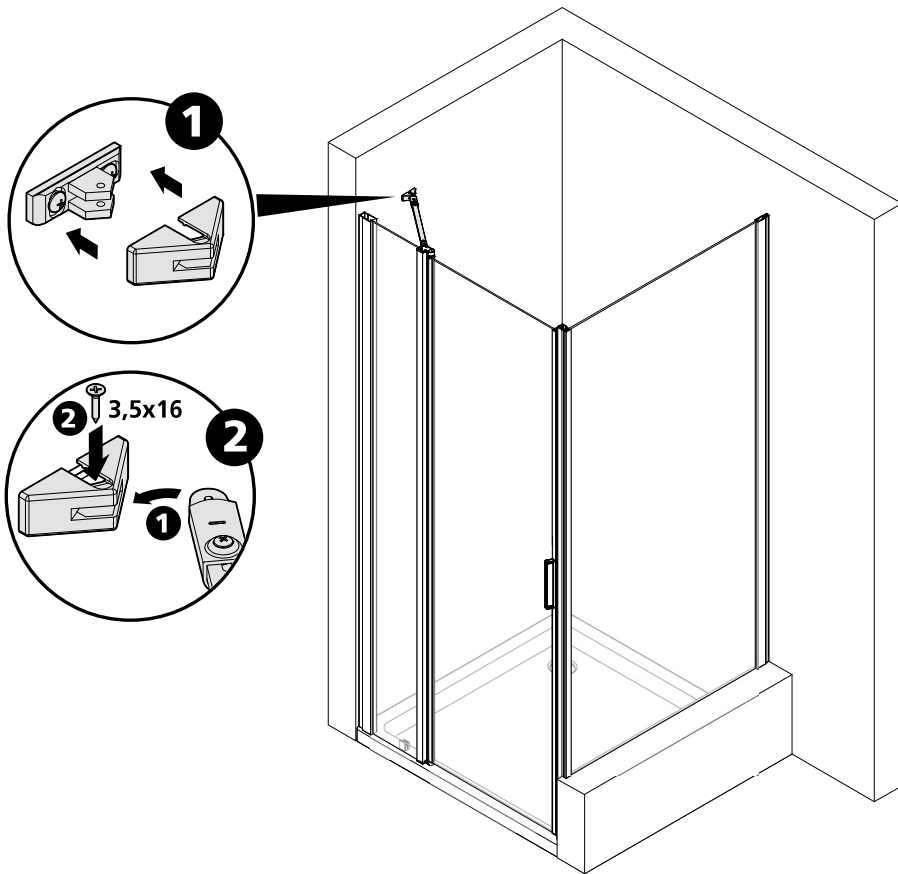
# V2PTF\_L/R - V2FPSK\_L/R



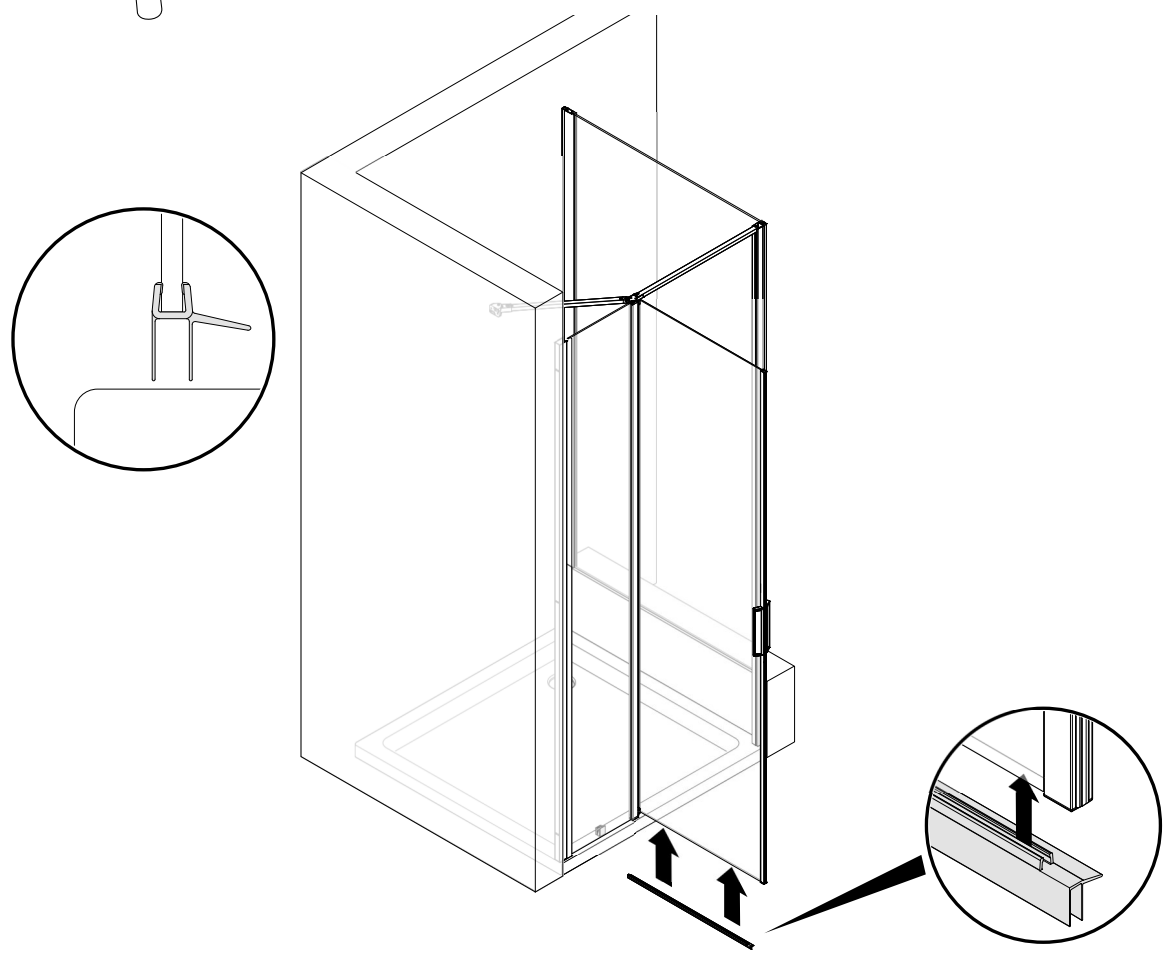
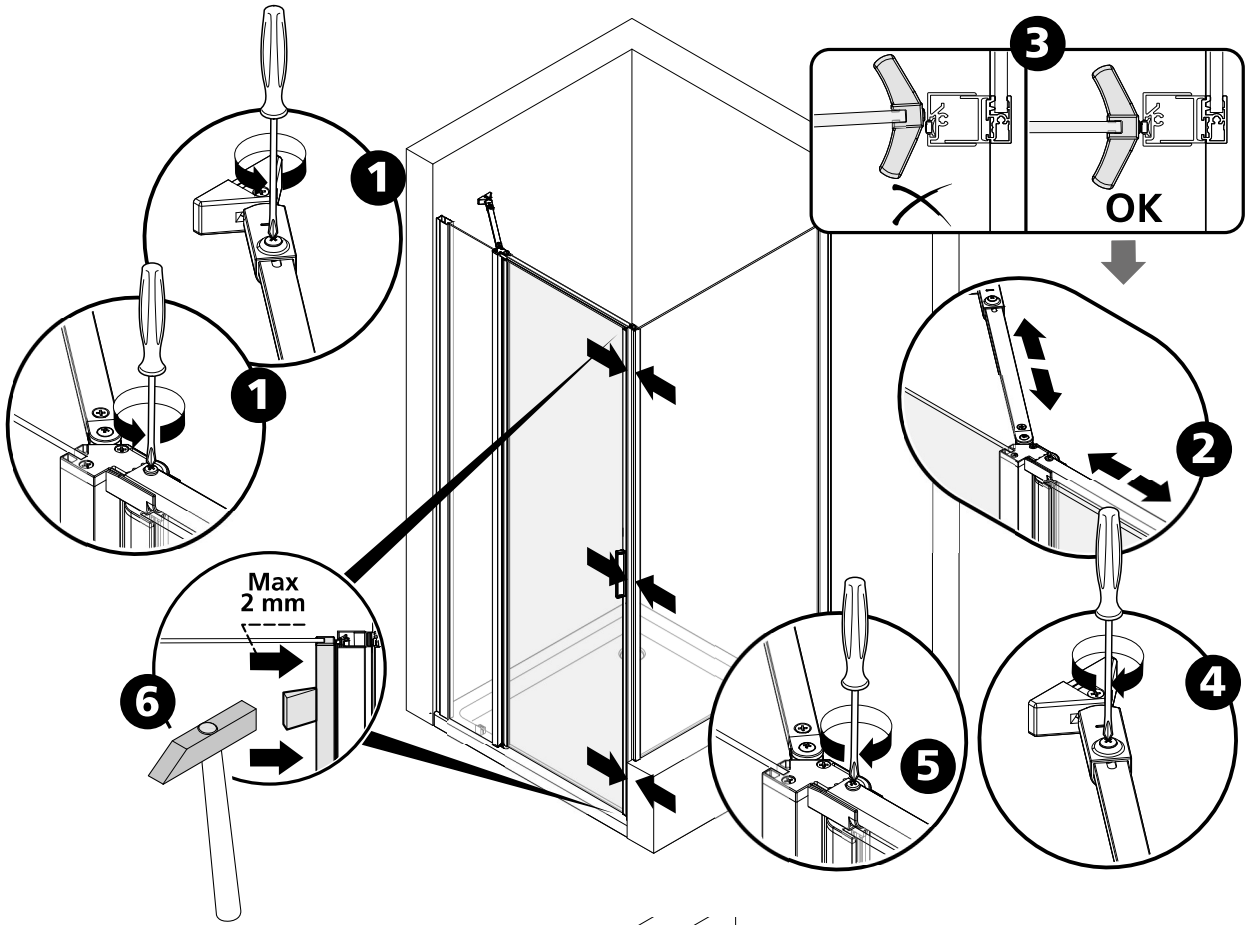
# V2PTF\_L/R - V2FPSK\_L/R



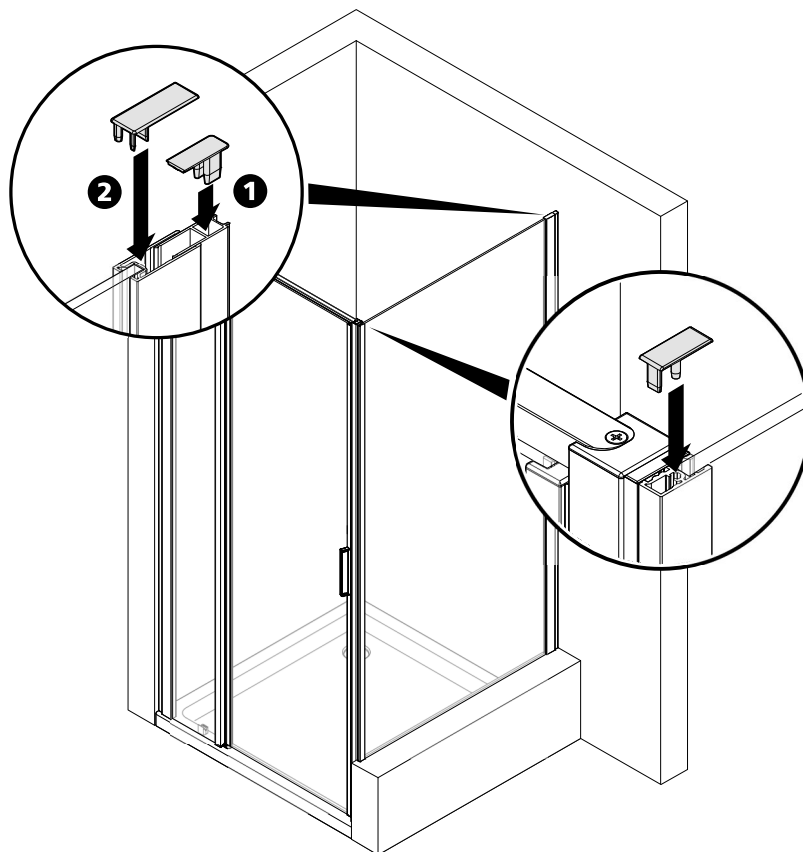
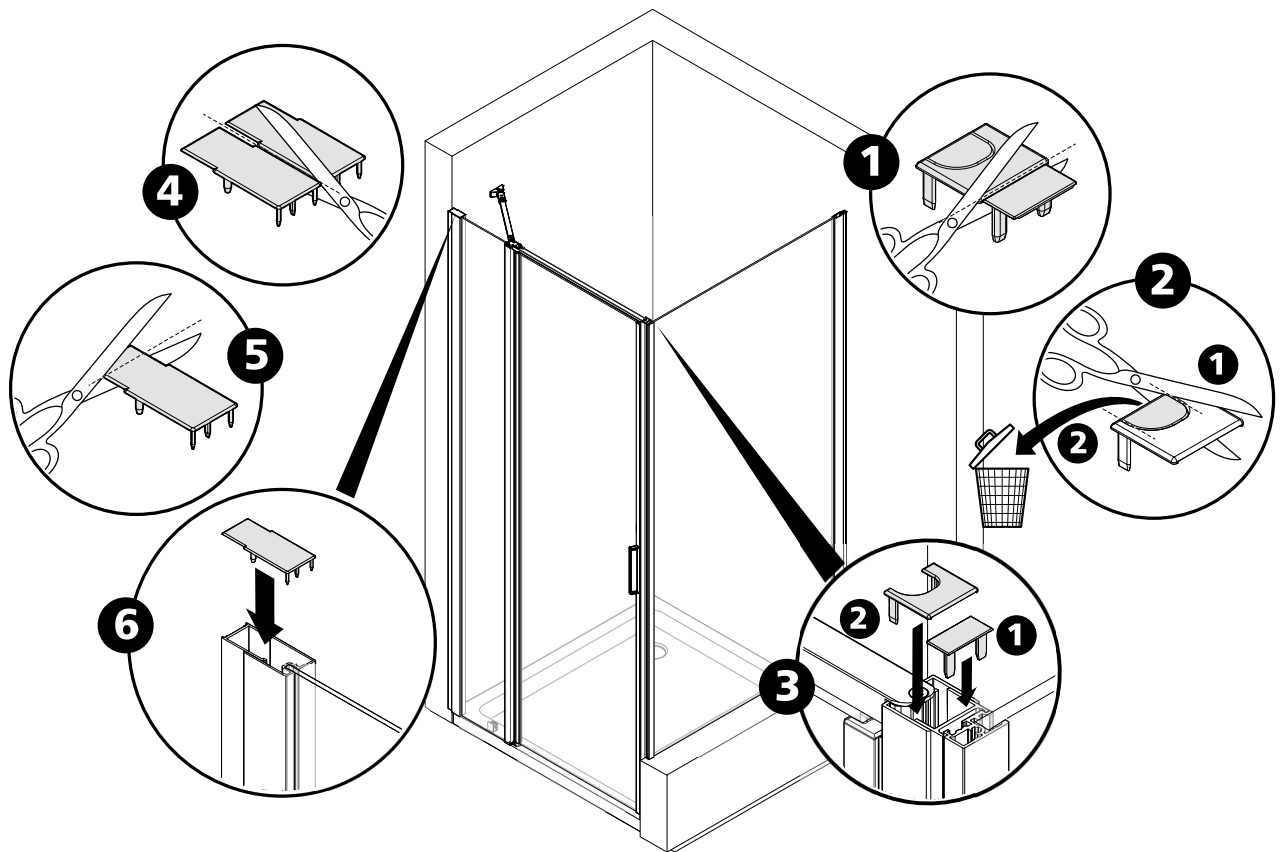
# V2PTF\_L/R - V2FPSK\_L/R



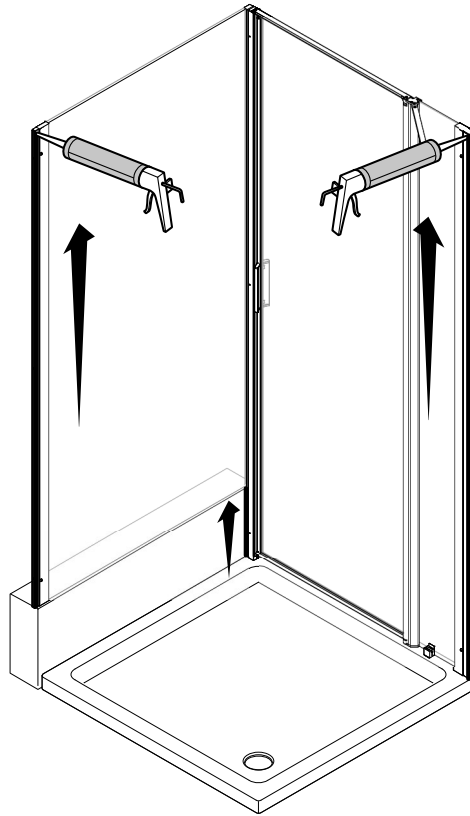
# V2PTF\_L/R - V2FPSK\_L/R



# V2PTF\_L/R - V2FPSK\_L/R

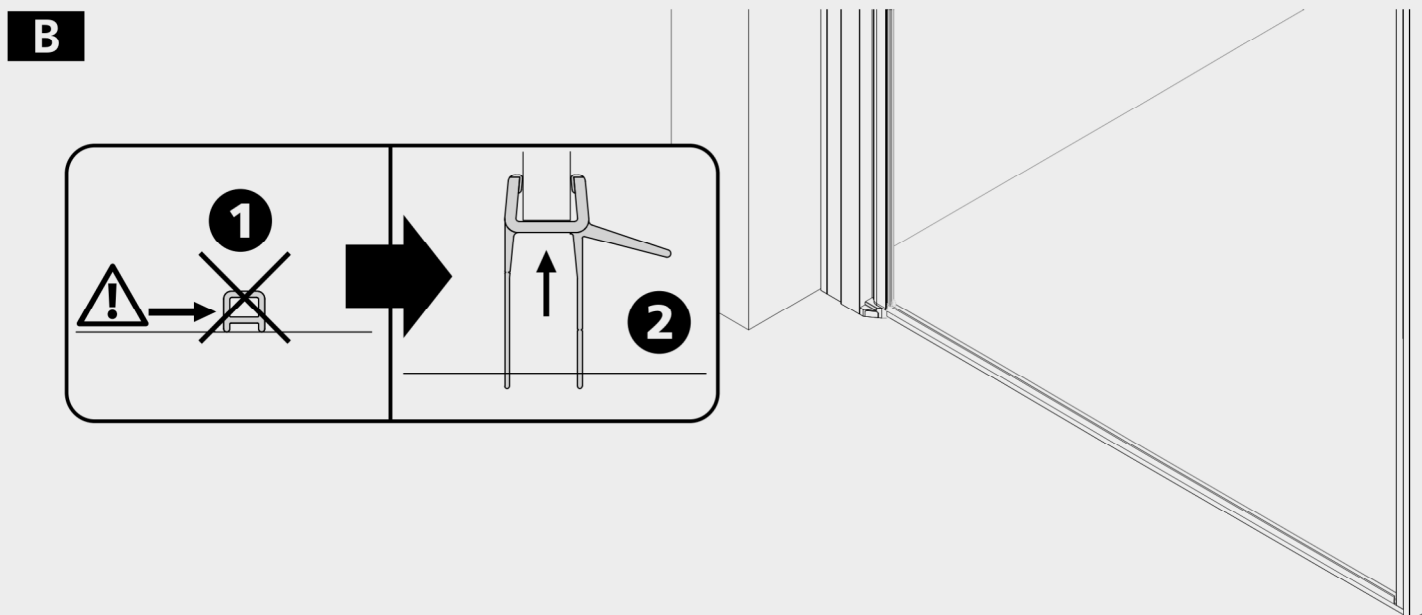
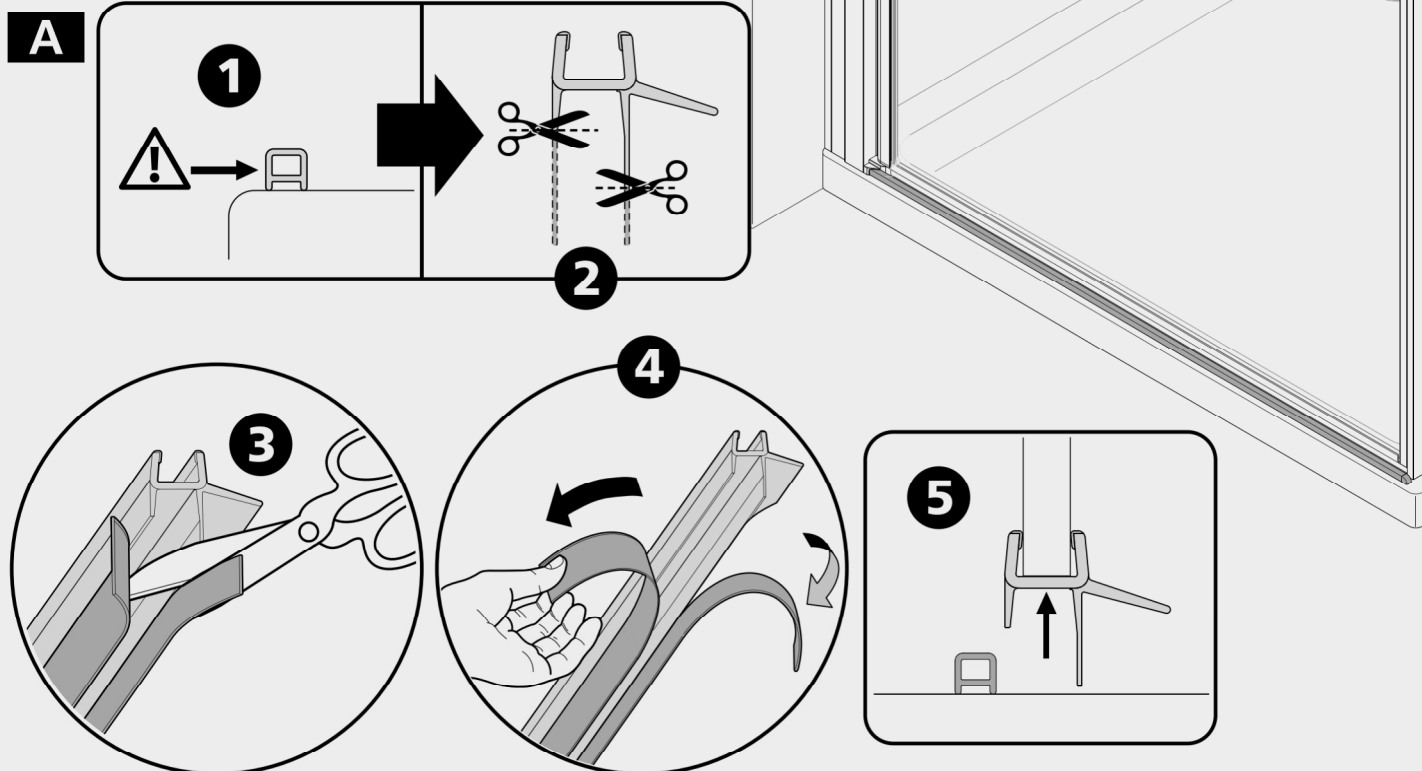


# V2PTF\_L/R - V2FPSK\_L/R

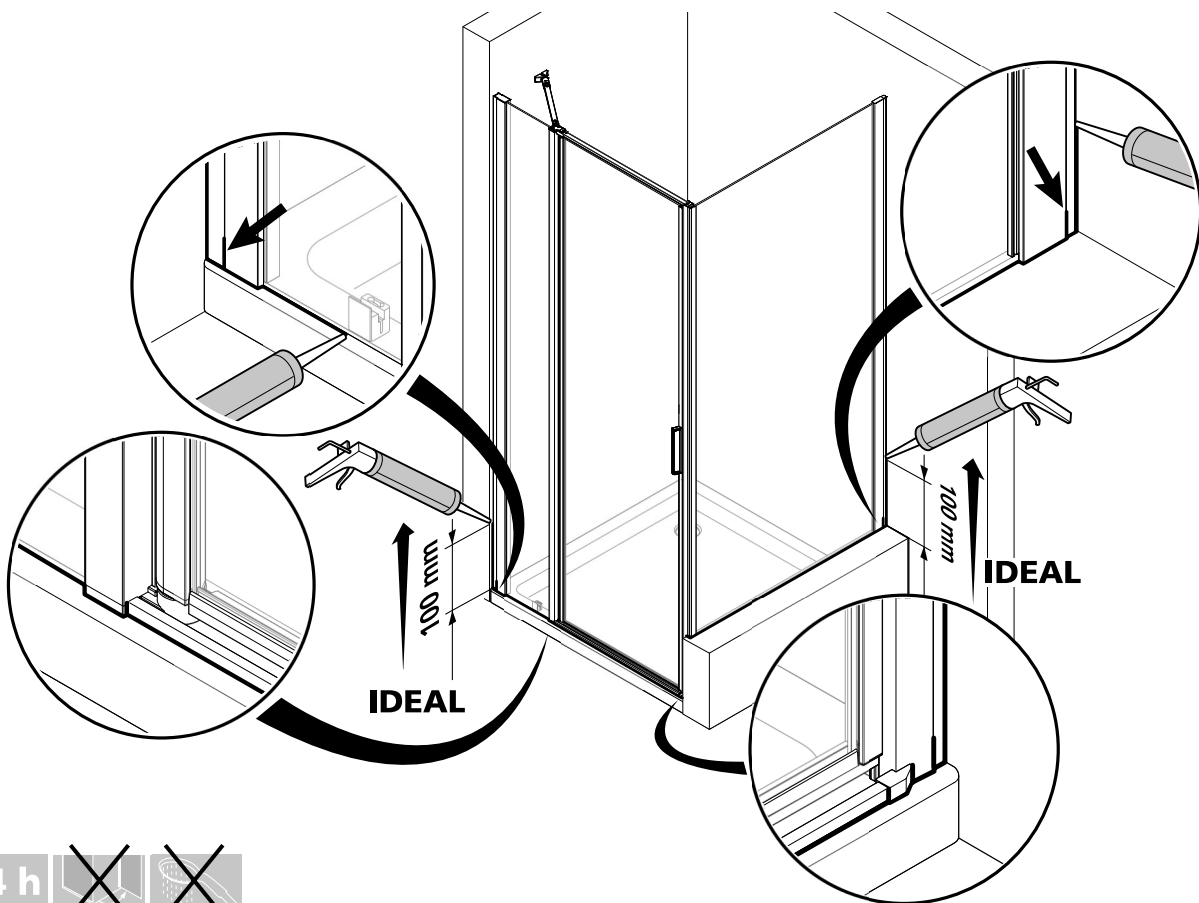
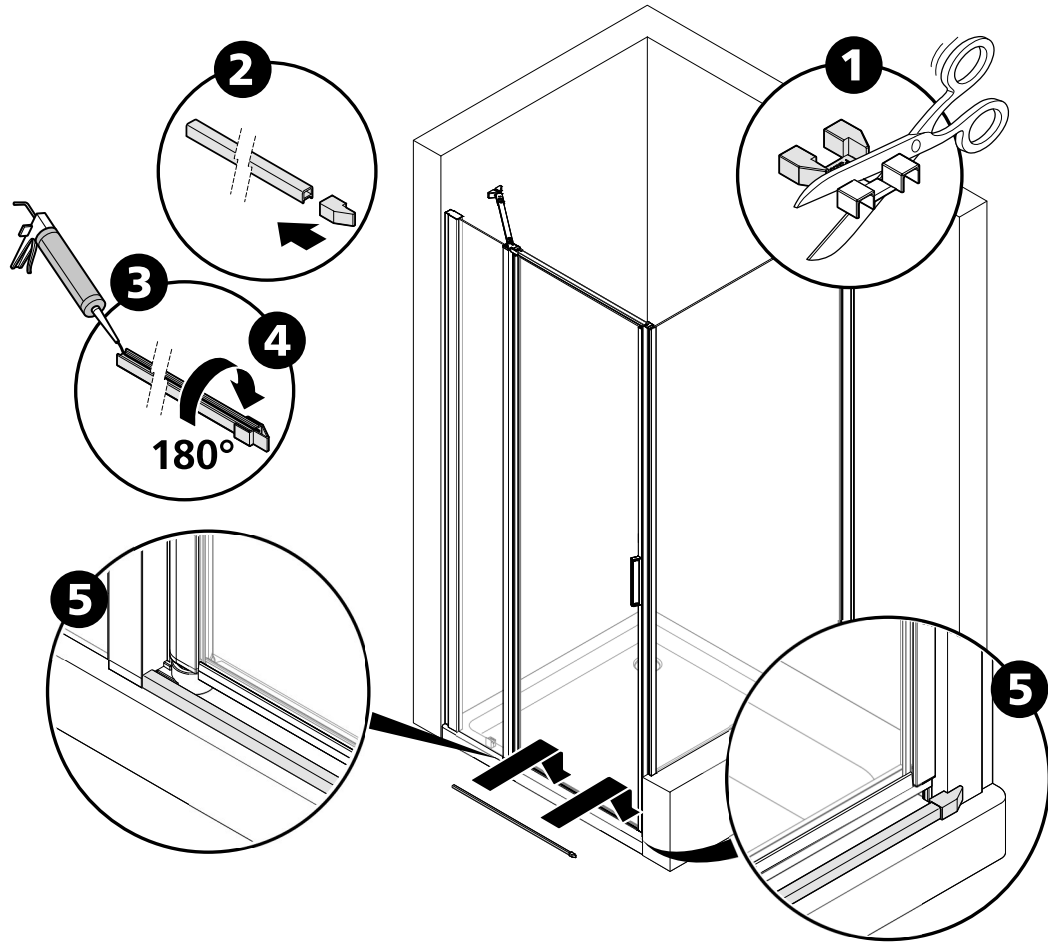


# V2PTF\_L/R - V2FPSK\_L/R

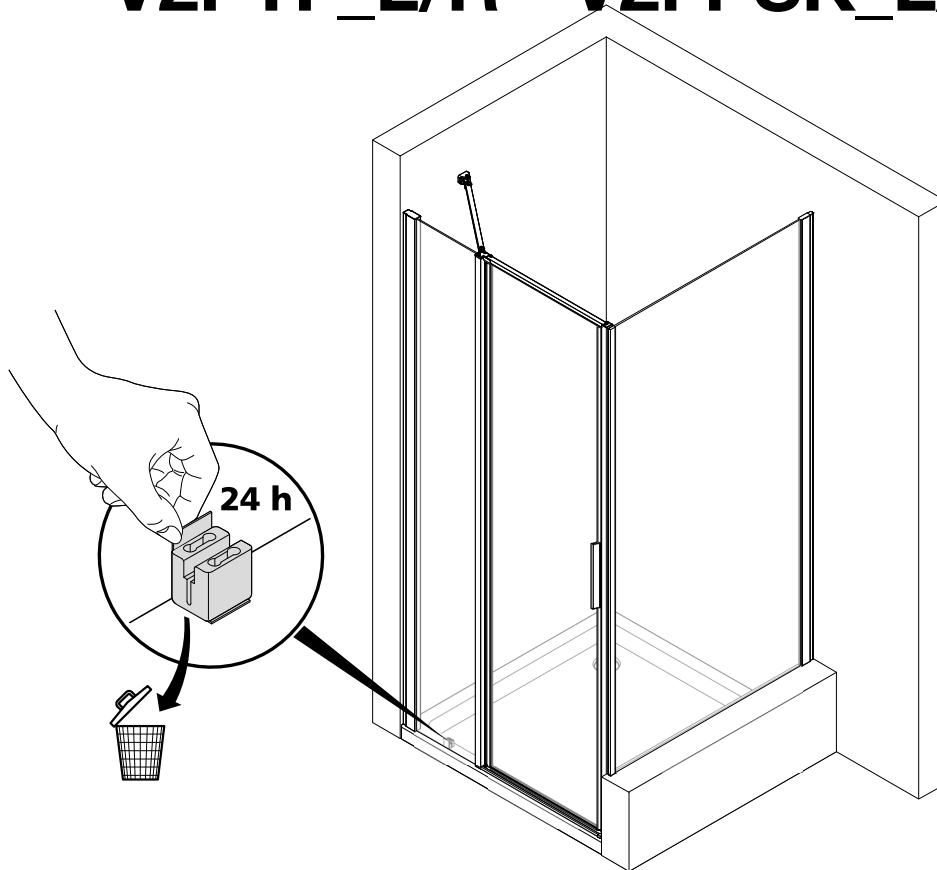
- D** Hinweis: die Dichtung kann auf die gewünschte/notwendige Länge gekürzt werden. Diese Dichtung kann anstatt der mitgelieferten Standarddichtung eingesetzt werden. Wir weisen darauf hin, dass die Duschtrennungen mit Standarddichtung und verbauter Schwallschutzleiste nach EN 14428 getestet wurden. Veränderungen dieser Konfiguration führen zu einem geringeren Spritzwasserschutz!
- GB** Please note: The seal can be shortened to the desired/required length. This seal can be mounted in place of the bottom seal strip supplied with the shower cabin. The shower enclosure has been tested with the standard seal and a fitted strip profile in accordance with European Standard EN 14428. Any modification to this configuration will result in reduced water retention!
- PL** Wskazówka: uszczelkę można skrócić do pożądanej/wymaganej długości. Uszczelki tej można użyć zamiast dostarczonej uszczelki standardowej. Należy pamiętać, że kabiny ze standardową uszczelką i profilem chroniącym przed rozpryskującą się wodą zostały przetestowane zgodnie z EN 14428. Wszelkie zmiany tej konfiguracji skutkują mniejszą ochroną przed rozpryskiwaniem wody!



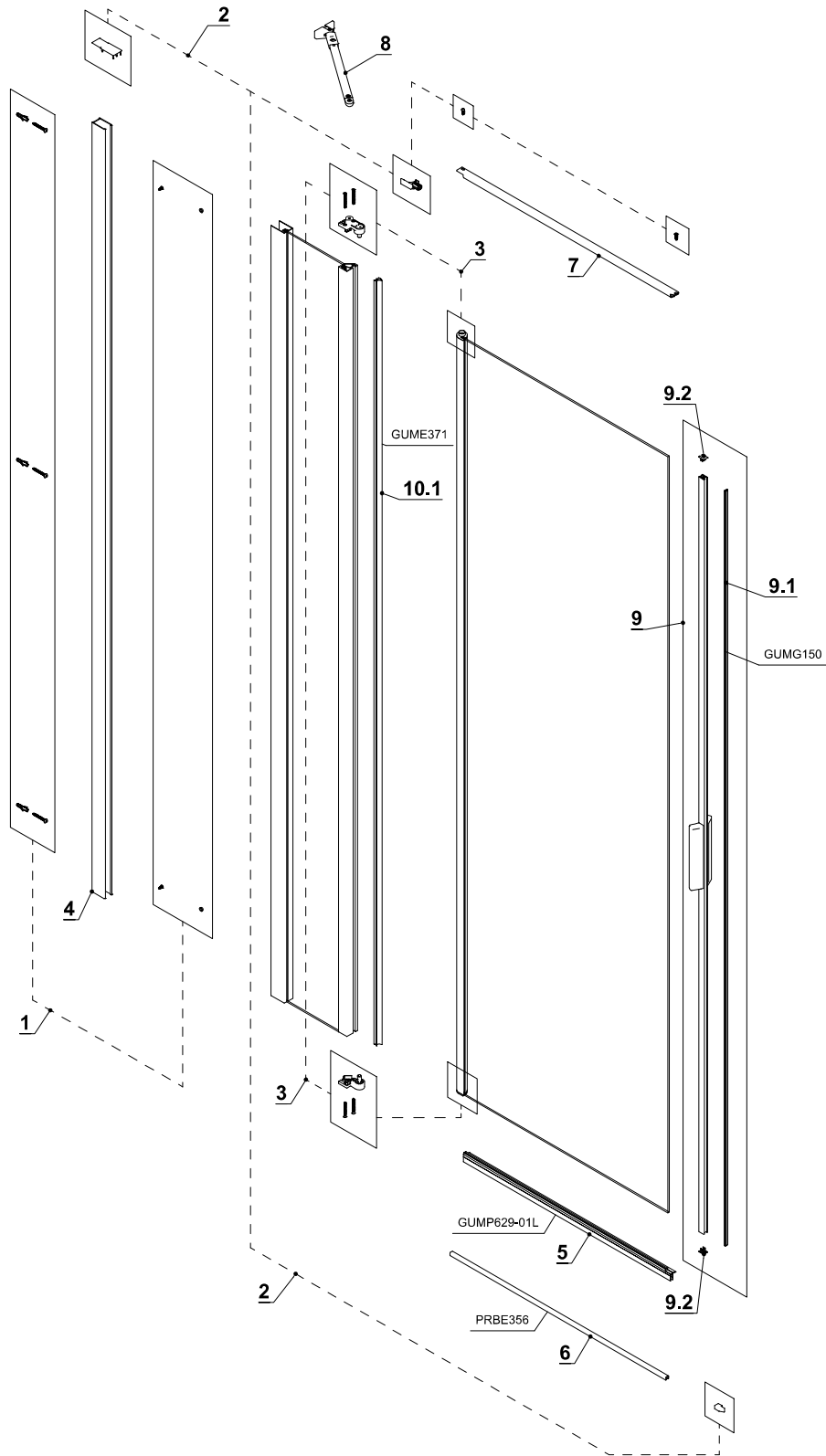
# V2PTF\_L/R - V2FPSK\_L/R



# V2PTF\_L/R - V2FPSK\_L/R

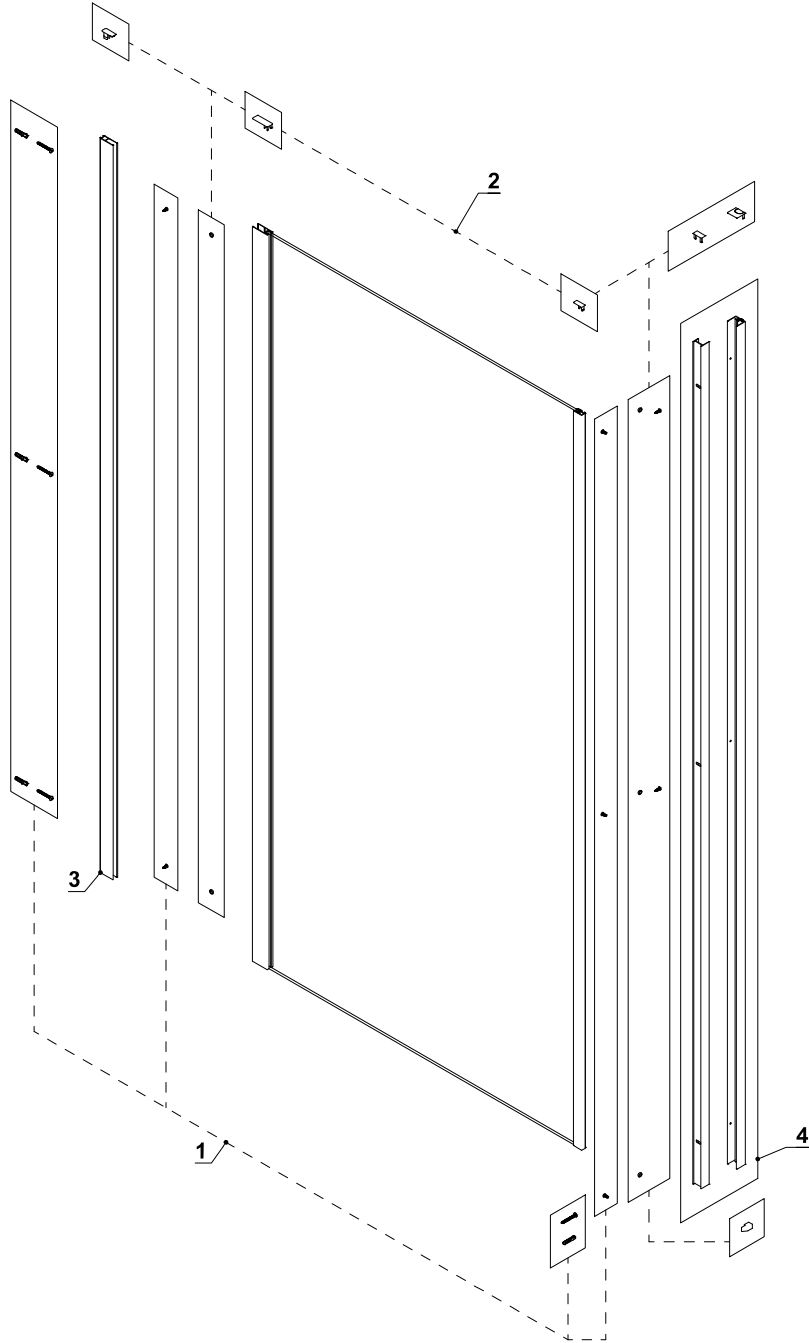


# V2PTF\_L

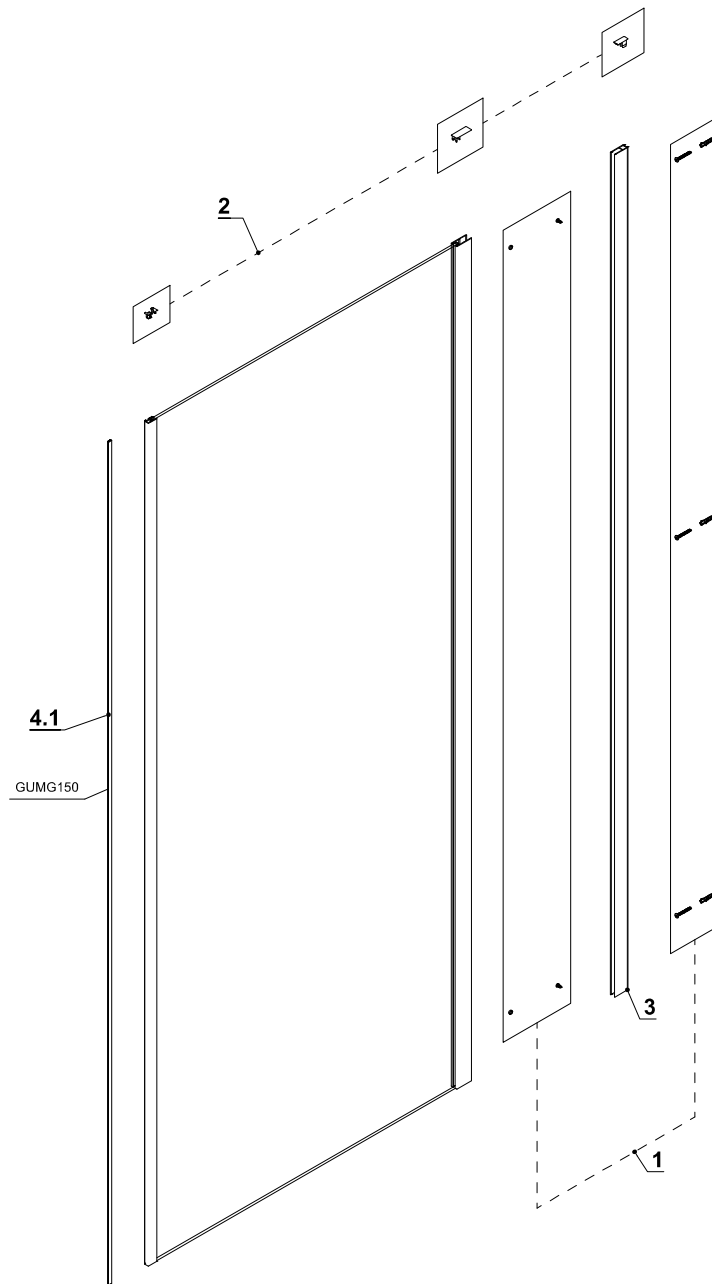




# V2FPSK\_L/R



# V2FPS





- D** Der Produzent behält sich jederzeit das Recht, ohne Vorbescheid Abänderungen vorzunehmen.
- GB** The producer reserves the right to modify the product at any time without prior notice.
- PL** Producent zastrzega sobie prawo do wprowadzania zmian bez uprzedniego powiadamiania.