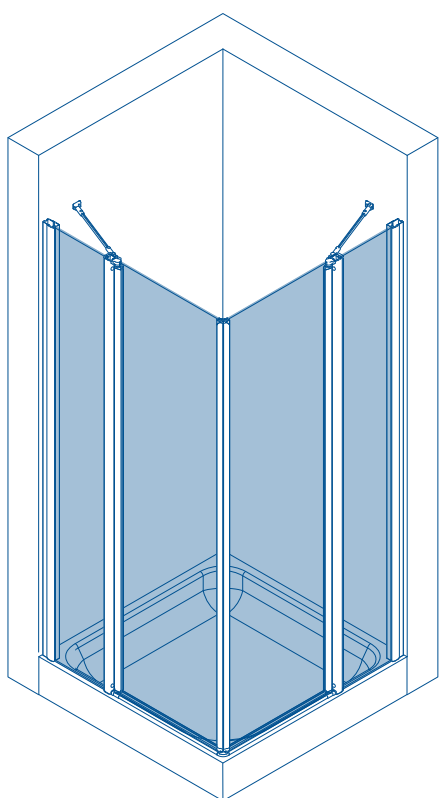


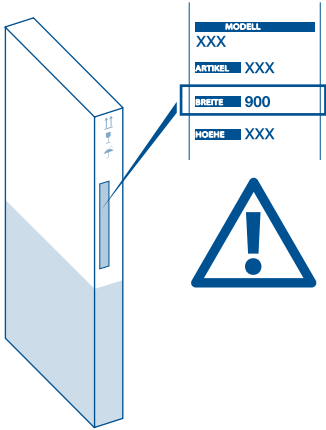
VEK

- D Eckeinstieg
- I Entrata diagonale
- NL Hoekinstap
- GB Corner entry
- F Cabine de coin
- E Entrada diagonal
- PL Kabina naronża



VEK

1



Standard...

VK 750 min. 721 - max. 744
 VK 800 min. 771 - max. 794
 VK 900 min. 871 - max. 894
 VK 1000 min. 971 - max. 994
 VK 1200 min. 1171 - max. 1194

IDEAL
9 mm

Standard...
 VE 750 min. 721 - max. 744
 VE 800 min. 771 - max. 794
 VE 900 min. 871 - max. 894
 VE 1000 min. 971 - max. 994
 VE 1200 min. 1171 - max. 1194

IDEAL
9 mm

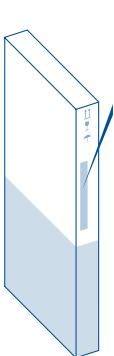


Montage ohne Wanne | Montaggio senza piatto | Montage zonder douchebak | Installation without shower tray | Montage sans bac de douche |
 Instalación sin plato de ducha | Montaż bez wannы

Sondermaß
Fuori misura
Speciale maten
Tailor madesizes



Dimensions spéciales
Medida especial
Wymiar niestandardowy



1037 - 9 mm = IDEAL

Standard...

VK 750 min. 721 - max. 744 - IDEAL 731
 VK 800 min. 771 - max. 794 - IDEAL 781
 VK 900 min. 871 - max. 894 - IDEAL 881
 VK 1000 min. 971 - max. 994 - IDEAL 981
 VK 1200 min. 1171 - max. 1194 - IDEAL 1181

Standard...

VE 750 min. 721 - max. 744 - IDEAL 731
 VE 800 min. 771 - max. 794 - IDEAL 781
 VE 900 min. 871 - max. 894 - IDEAL 881
 VE 1000 min. 971 - max. 994 - IDEAL 981
 VE 1200 min. 1171 - max. 1194 - IDEAL 1181

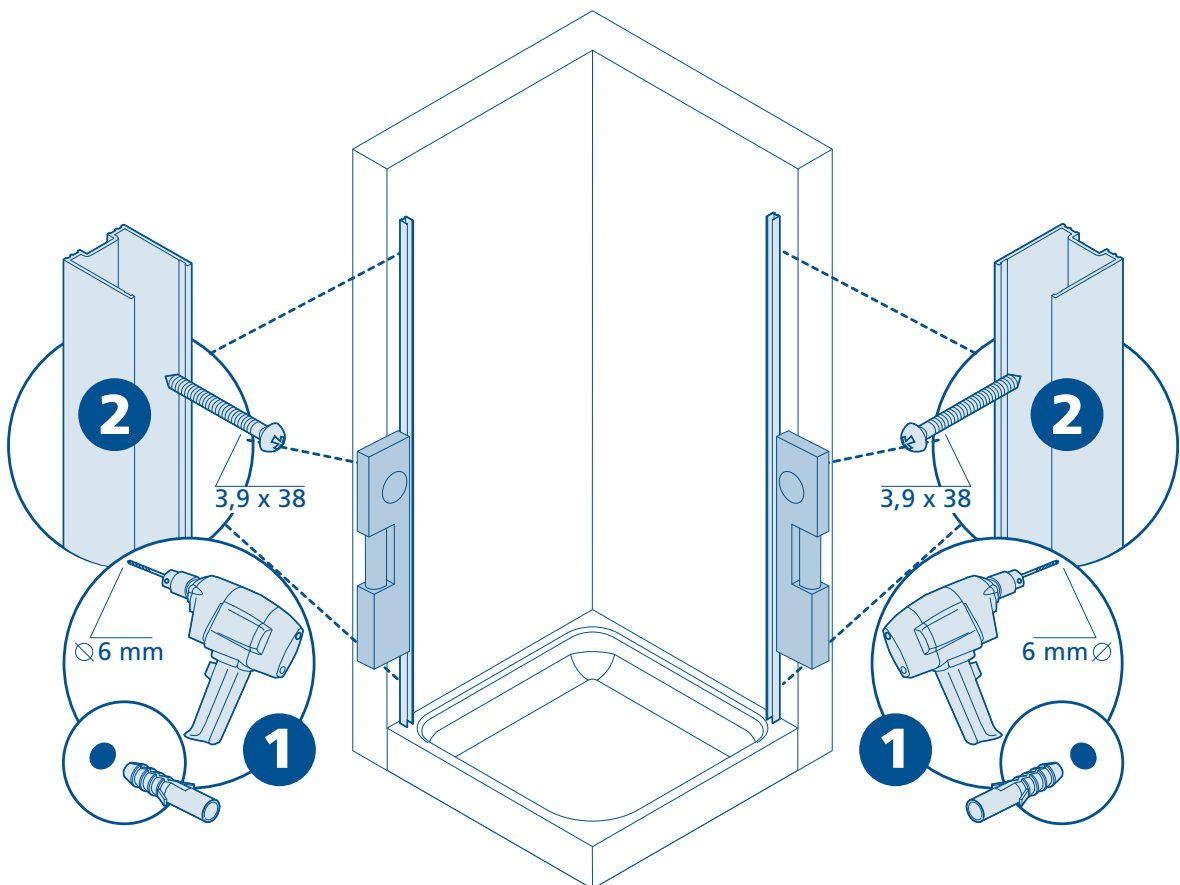
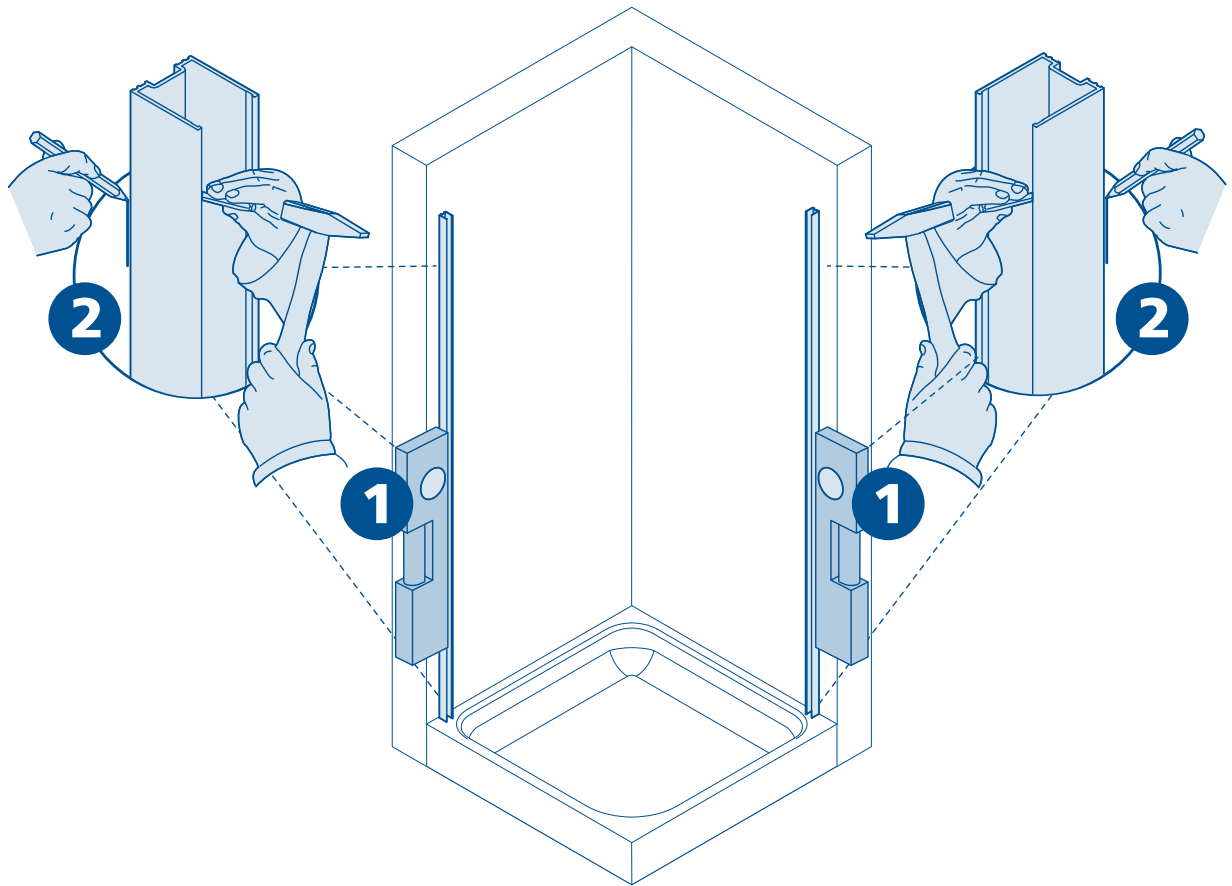
"VGM" 7 mm

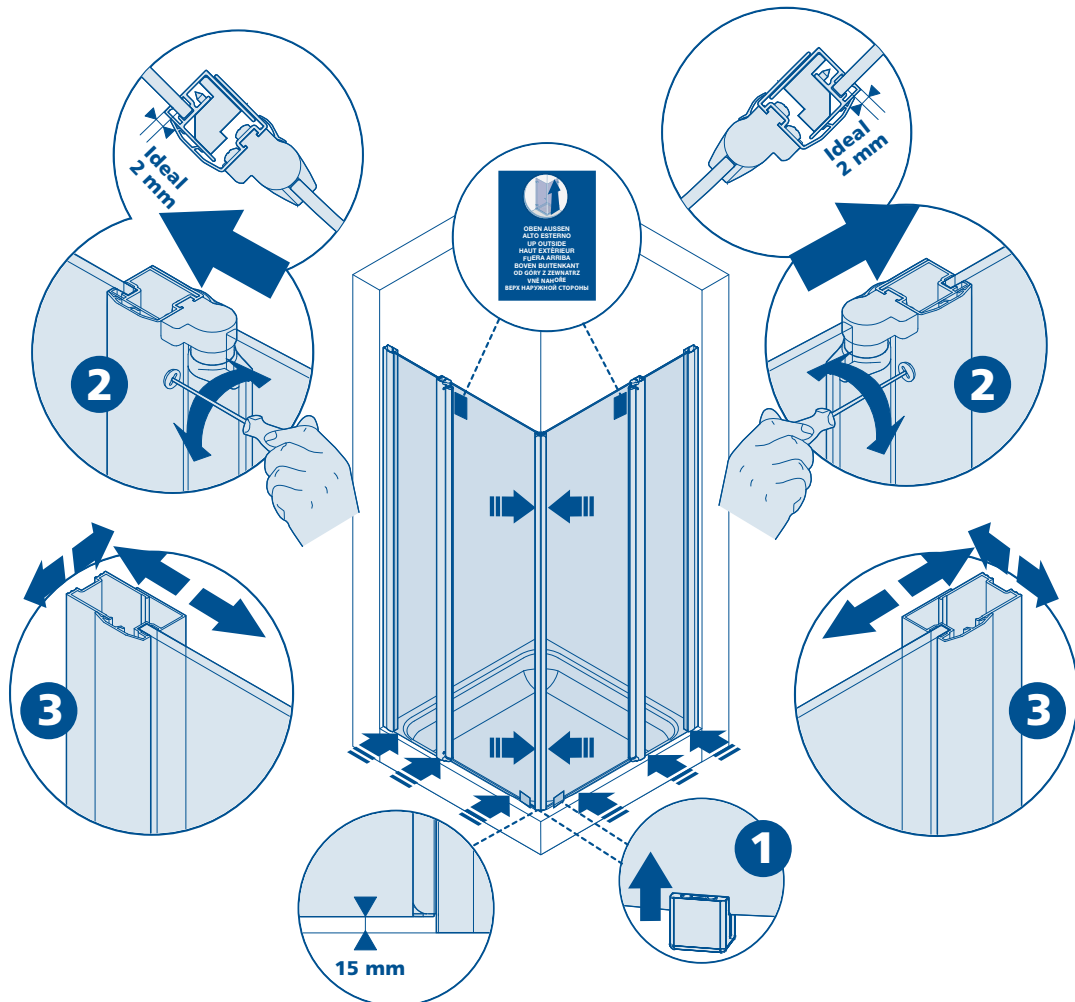
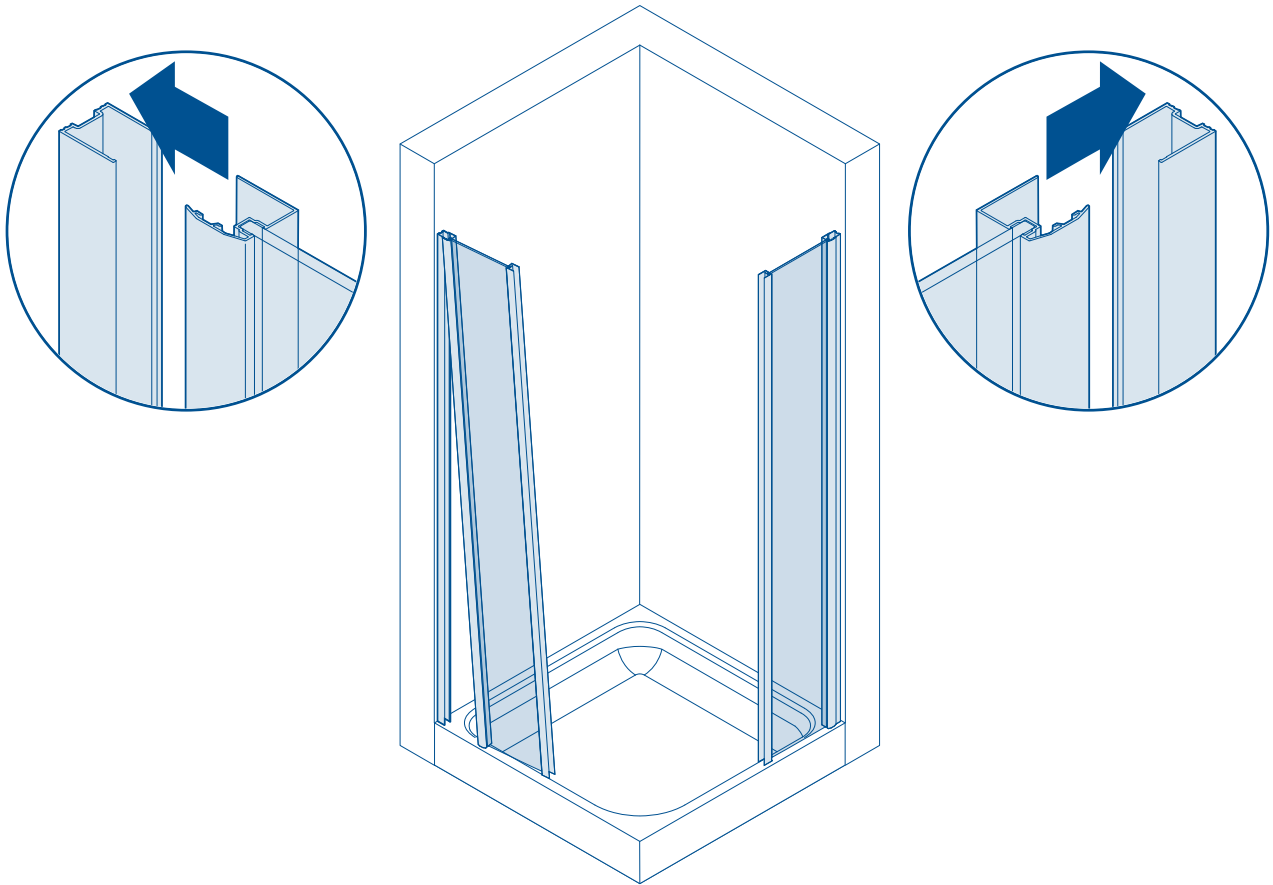
"VGM" 7 mm

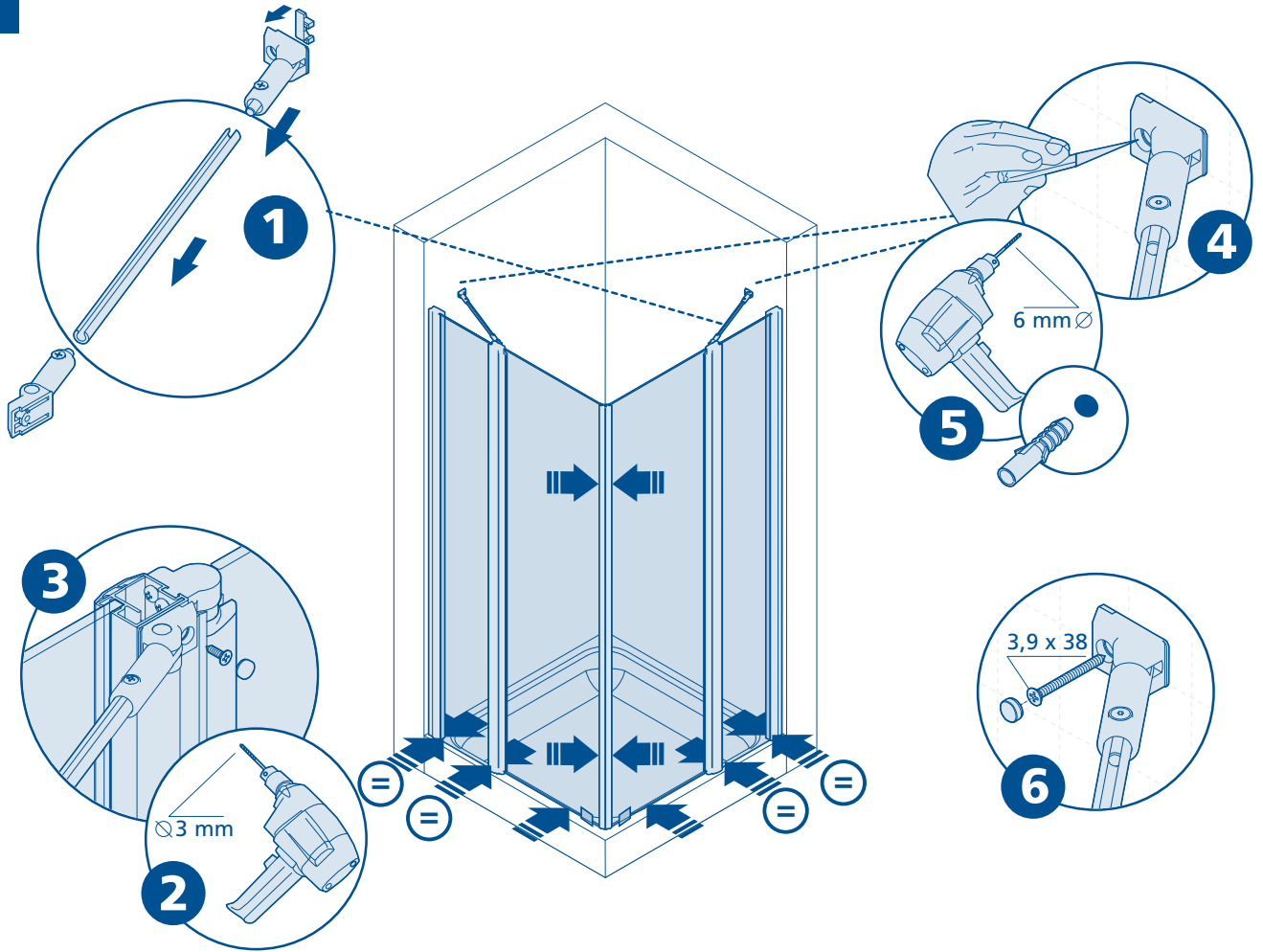
"VGM" =

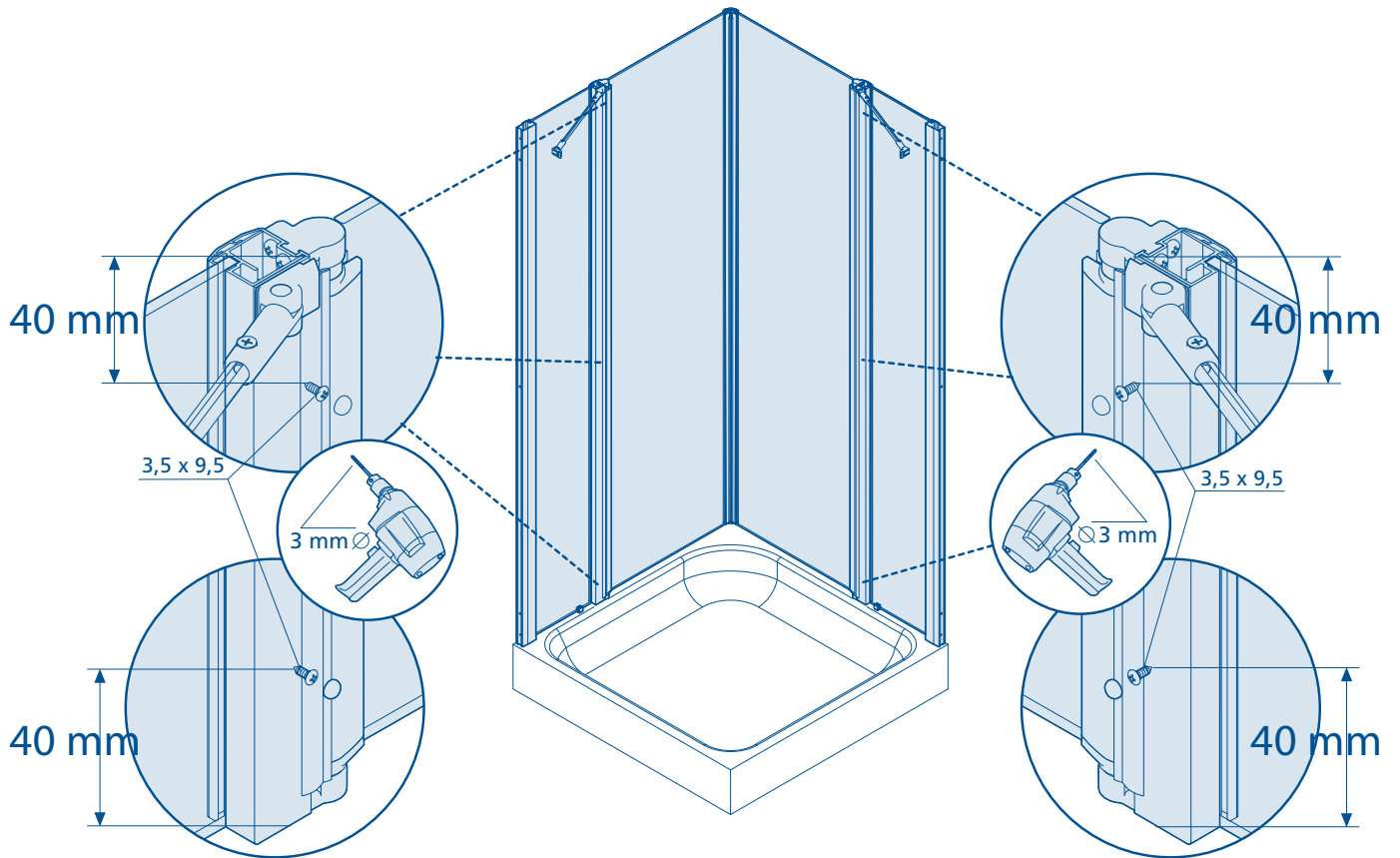
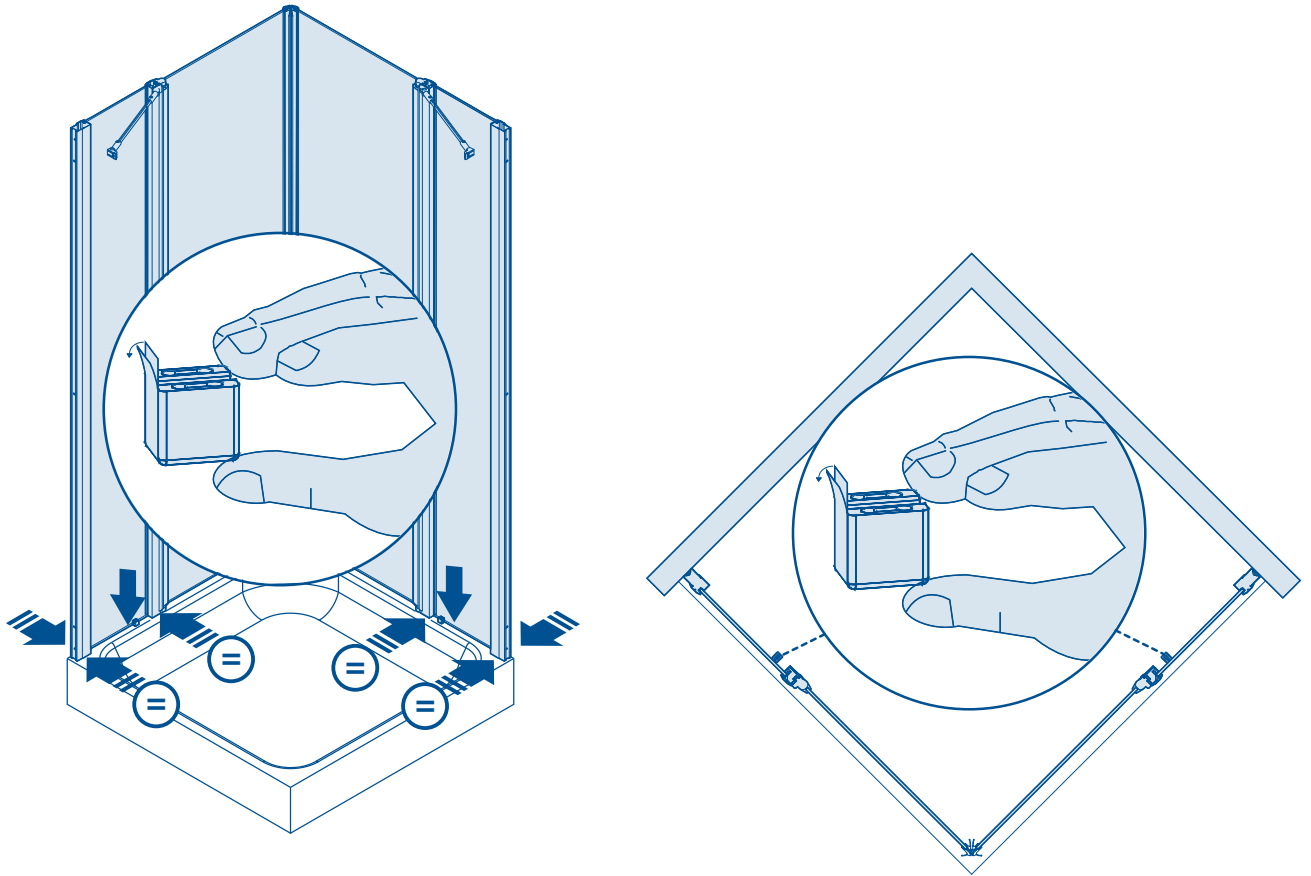
Glasmitte
Centro vetro
Glas midden
Center of the glass
Milieu de verre
Centro vidrio
Osi szkła

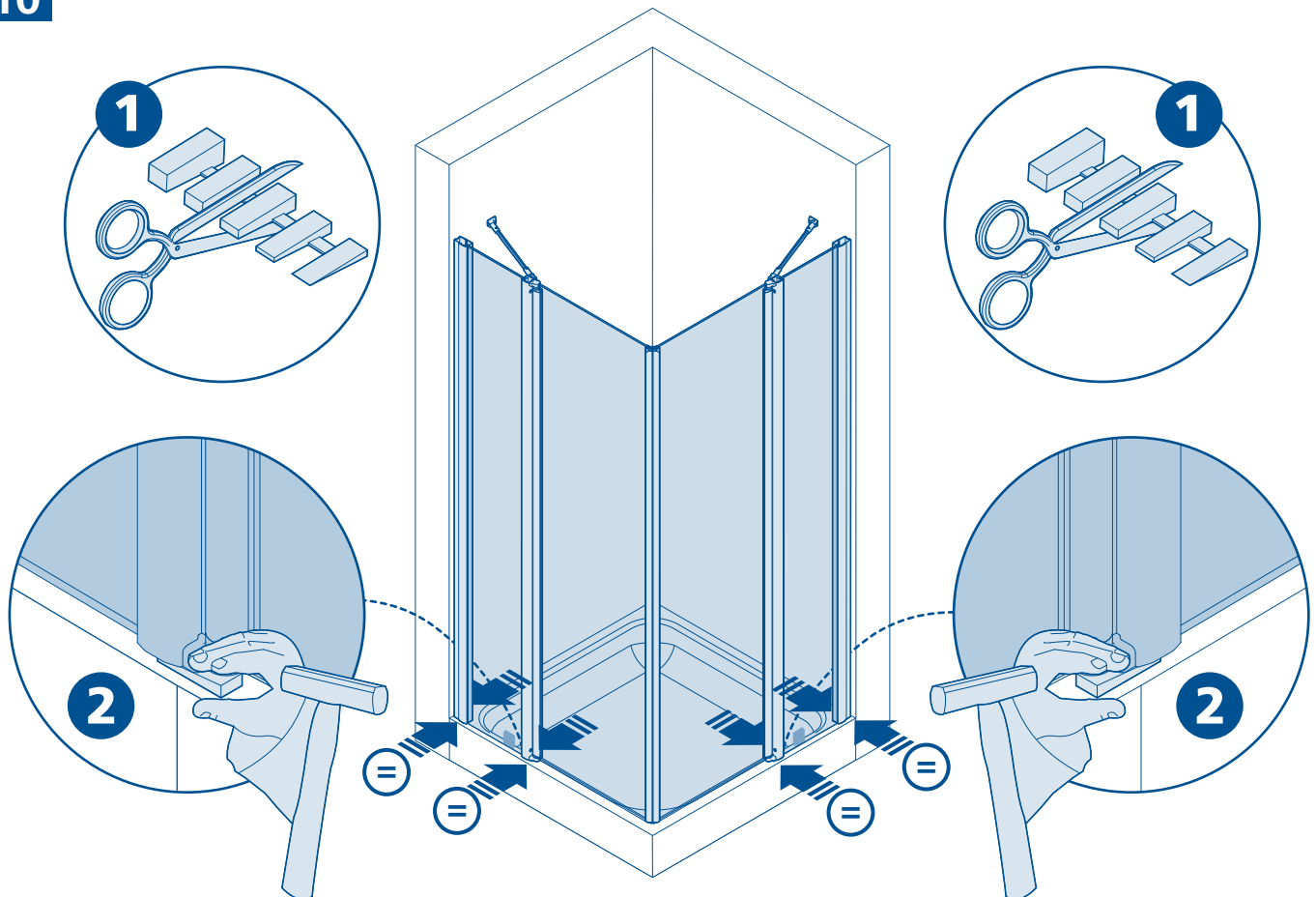
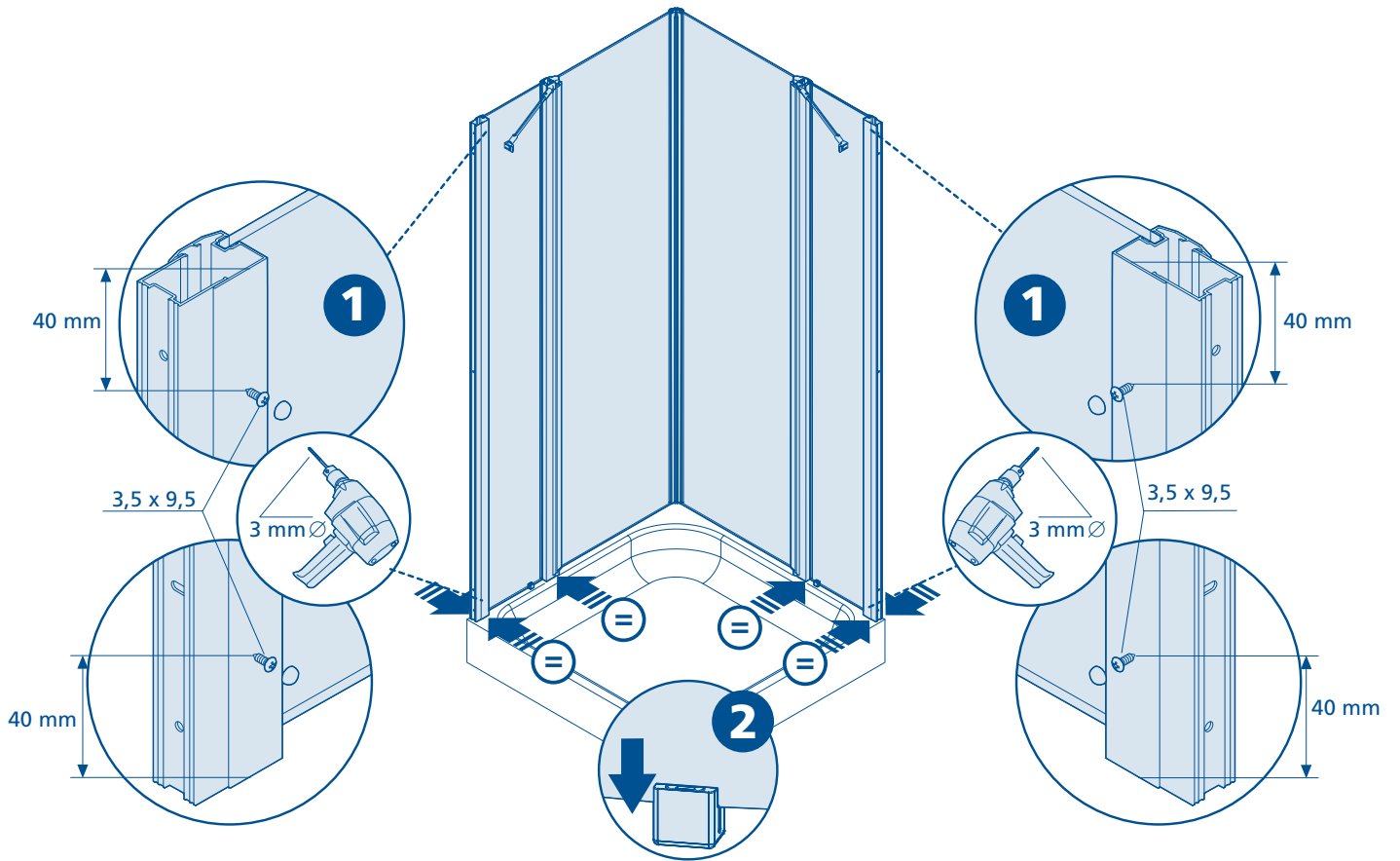
Achtung: Von min. ... bis max. ... Maß einhalten.
 Attenzione: Installare entro min. ... e max. ... mm.
 Let op: van ... tot ... maat aanhouden.
 Attention: Fix between min. ... and max. ... mm.
 Attention: de min. ... à max. ... respecter les mesures.
 Atención: Fijar entre min. ... y max. ... mm.
 Uwaga!: Należy zachować wymiar min. ... do maks. ...

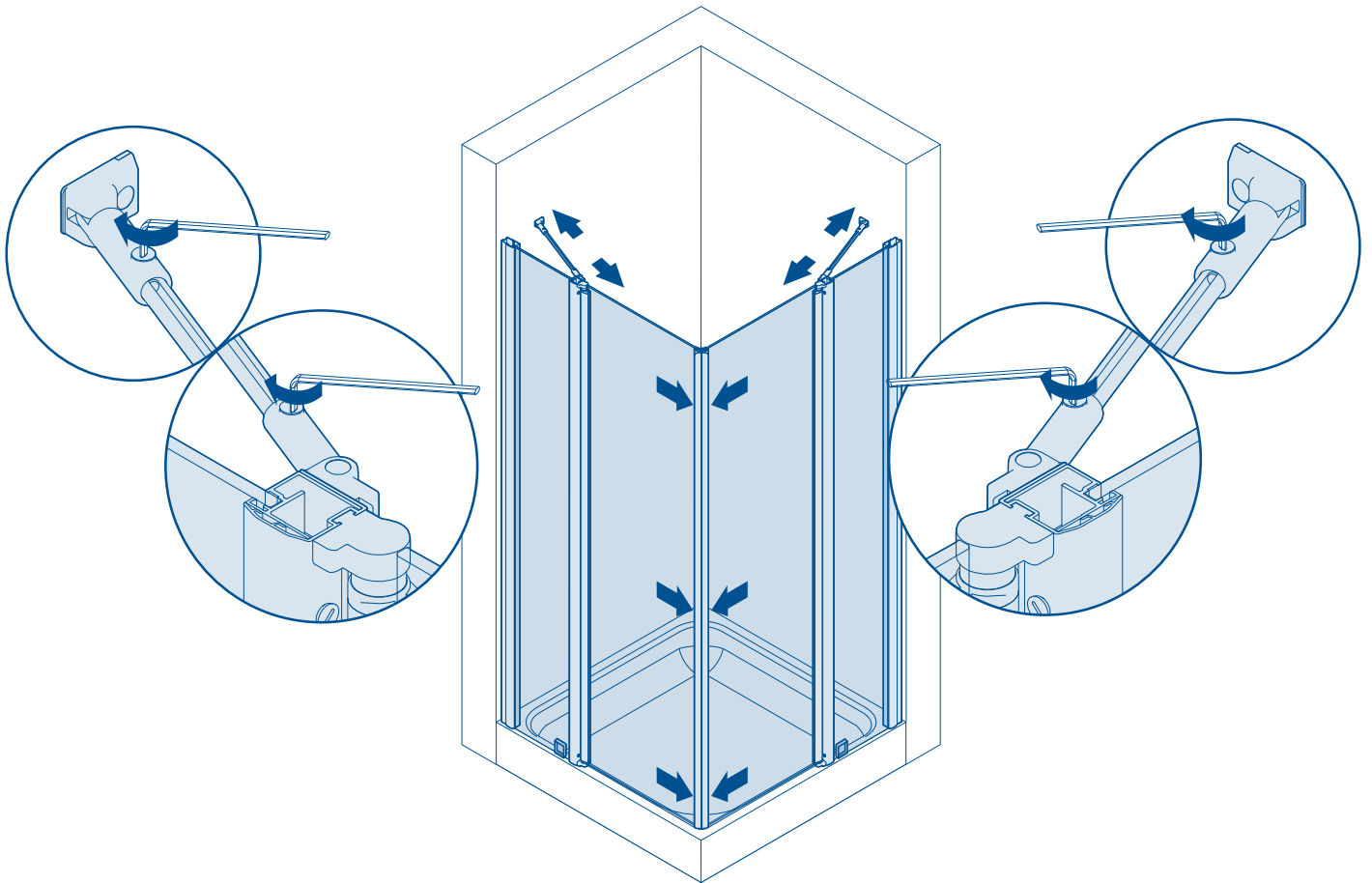












Wichtig!

Bitte überprüfen Sie Ihre Duschkabine vor der Montage auf Transportschäden. Für Schäden an bereits montierten Produkten kann keine Haftung übernommen werden.

Zur Reinigung benutzen Sie ein PH-neutrales Reinigungsmittel oder den von uns empfohlenen Spezialreiniger. Nicht zu verwenden sind Verdünnern, sowie alkalische, lösende-, säure- und chlorhaltige oder scheuernde Mittel.

Werkzeuge für die Montage:

Wasserwaage, Bleistift, Körner, Hammer, Bohrmaschine, Steinbohrer 6mm, Kreuzschraubenzieher, Schraubenzieher, Stahlbohrer 3mm, Silikon.

2 Achtung: Kontrollieren Sie die Beschaffenheit der Wand, Licht-, Gas- und Wasserleitungen.

Die mit der Kabine mitgelieferten Dübel und Schrauben sind nur für sämtliche Beton- und Mauerwerkbaustoffe geeignet. Für Wände anderer Bauart müssen Sie dafür geeignetes Befestigungsmaterial verwenden.

Verwenden Sie nur Silikon oder Dichtungsmasse, welche für die Oberflächen und Materialien geeignet sind, an denen die Duschkabine montiert wird. Die Befestigung an der Wand, die Montage und die Silikonierung der Duschkabine müssen sorgfältig und professionell durchgeführt werden. Falls Fragen bezüglich der Montage entstehen sollten, wenden Sie sich bitte an Ihren Wiederverkäufer.

4 Führen Sie die Fixteile laut Zeichnung ein.

5 Die Montagehilfen einführen, die Tür am Ausgleichsprofil mittels der beiden Regulierungsschrauben anschrauben, und so regulieren dass zwischen Oberkante der Duschtasse und Unterkante des ESG-Glases immer eine Distanz von 15 mm vorhanden ist.

6 Montieren Sie die Stabilisierungsarme laut Zeichnung.

7 Um während der Montage den unteren Teil der Duschkabine zu stabilisieren, verwenden Sie bitte den dafür vorgesehenen und mitgelieferten Kleber.

8/9 Bohren Sie die Profile mit dem mitgeliefertem Bohrer 40 mm vom jeweiligem Profilende an. Mit den Schrauben 3,5x9,5 fixieren und anschließend die Montagehilfen wegnehmen.

10 Falls die Duschtasse außer Lot gesetzt wurde, verwenden Sie bitte den am besten geeigneten Keil aus der mitgelieferten Serie und fügen Sie diesen zwischen ESG-Glas und Oberkante Duschtasse ein (siehe Zeichnung).

11 Sobald die Regulierung beendet wurde, die Schrauben der Verbindungsstücke des Stabilisierungsarms festziehen.

12 Durch das leichte Zu- oder Aufschauben der Regulierungsschrauben erhalten Sie eine perfekte Anpassung der Tür der Duschtasse gegenüber.

13 Sollte die Magnetleiste nach der Regulierung nicht auf der ganzen Länge schließen, haben Sie die Möglichkeit die Profile leicht aus dem Glas zu klopfen, damit die Magnete perfekt schließen. Anschließend die Abtropfleisten an den unteren Glasrändern einschieben. Hinweis: die Dichtung kann auf die gewünschte/notwendige Länge gekürzt werden. Wir weisen darauf hin, dass die Duschabtrennungen mit Standarddichtung und verbauter Schwallschutzleiste nach EN 14428 getestet wurden. Veränderungen dieser Konfiguration führen zu einem geringeren Spritzwasserschutz!

14/16 Am Ende der Montage ist die Duschabtrennung lt. Zeichnung zu silikonieren. Achtung vorher die zu silikonierenden Flächen (Glas, Profile, Duschtasse, Boden, etc.) reinigen. Vor Benutzen der Dusche Silikon mindestens 24 Stunden lang aushärten lassen.

15 Die Schwallschutzleiste auf der Duschtasse fixieren. Hierzu den unteren Kanal mit Silikon füllen und auf der Duschtasse laut Zeichnung positionieren.

17 24 Stunden nach der Silikonierung und die Plastikteile wegnehmen.

Importante!

Prima del montaggio controllare se il prodotto ha subito danni di trasporto. Per danni su prodotti già montati non possiamo assumerci alcuna responsabilità.

Per la pulizia utilizzare un detergente con un PH neutrale oppure il detergente neutrale da noi consigliato. Non utilizzare diluenti e/o sostanze alcaline, sostanze contenenti solventi, acidi, cloro o abrasivi.

Utensili per il montaggio:

livella, matita, bulino, martello, trapano, punta da muro 6 mm, per acciaio 3 mm, cacciavite a croce, cacciavite piatto, silicone.

2 Attenzione: controlli le condizioni nelle quali si trovano sia la parete che le linee di gas, corrente ed acqua. I tasselli e le viti fornite a corredo alla cabina doccia sono adatti per materiale edile in cemento armato e di costruzione per pareti. Per pareti di tipo costruttivo diverso deve utilizzare materiale di fissaggio in funzione del materiale edilizio. Utilizzi solo silicone o materiale isolante adatto alle superfici sulle quali verrà montata la cabina doccia. Il fissaggio a parete, il montaggio e la siliconatura della cabina doccia devono essere eseguiti in modo preciso e professionale. Se dovesse avere domande in riferimento al montaggio, si rivolga per favore al grossista.

4 Inserire i lati fissi come da disegno

5 Inserire lo spessore di montaggio, avvitare la porta sul profilo del lato fisso tramite le due viti di regolazione ed quindi regolare la cabina in linea con il piatto avendo cura di mantenere una distanza vetro-piatto di 15 mm

6 Montare i braccetti di sostegno come da disegno

7 Per stabilizzare durante il montaggio la parte inferiore della cabina utilizzare il particolare adesivo in dotazione

8/9 Forare i profili con la punta in dotazione rispettando la distanza di 40 mm da inizio profilo, fissare con le viti 3,5x9,5, poi togliere lo spessore di montaggio

10 Nell'eventualità di piatto fuori bolla per stabilizzare e bloccare la cabina nella giusta posizione usare la misura di spessore più appropriata da inserire tra il vetro e piatto doccia come da disegno

11 A regolazione ultimata stabilizzare il braccio di sostegno serrando le viti delle testine.

12 Avvitando o svitando leggermente le viti di regolazione si ottiene il perfetto allineamento della porta rispetto al piatto

13 Qualora dopo aver regolato le antine, il profilo magnetico non dovesse chiudersi per tutta la sua lunghezza basterà semplicemente battere leggermente (nel punto dove si è formata la fessura) tra il profilo e il vetro. Inserire nel vetro le guarnizioni gocciolatoio
Avvertenza: la misura della guarnizione può essere adattata alla lunghezza desiderata/necessaria. Facciamo presente che la cabina doccia è stata testata con guarnizione standard e listello antiallagamento montato, sulla base della normativa europea EN 14428. Eventuali modifiche di questa configurazione portano ad una ridotta ritenzione dell'acqua!

14/16 La cabina doccia, una volta concluso il montaggio, deve essere siliconata come da disegno. Attenzione: le superfici interessate (vetro, profili, piatto doccia, pavimento, ecc.) devono prima essere pulite. Prima di utilizzare la doccia devono passare almeno 24 ore!

15 Riempire il canalino inferiore del profilo antiallagamento di silicone, quindi appoggiarlo sul piatto come da disegno

17 24 ore dopo la siliconatura togliere il fermo in plastica

Belangrijk!

Vóór montage dient U het artikel op eventuele transport- beschadigingen of fabrieksfouten te controleren. Voor schade aan reeds gemonteerd onderdelen kunnen wij niet aansprakelijk gesteld worden. Voor de reiniging dient u een PH neutraal reinigingsmiddel of de aanbevolen Sealskin douchereiniger te gebruiken. Geen verdunner, alkalische, zuur, chloor of schurende middelen gebruiken.

Benodigd gereedschap:

Kruisschroevendraaier, schroevendraaier, waterpas, potlood, boormachine, steenboor 6mm, staalboor 3mm, silicon.

2 Let op: Controleer de muur op licht, gas- en waterleidingen. De bij de douchebak meegeleverde pluggen en schroeven zijn uitsluitend voor beton en steen geschikt. Voor wanden van een ander bouw materiaal dient u daarvoor geschikt bevestigingsmateriaal aan te schaffen.

Gebruik uitsluitend siliconen of een andere applicatiekit, welke geschikt is voor het oppervlak en het materiaal wat aan de douchebak gemonteerd wordt. De bevestiging aan de wand, de montage en het siliconeren van de douchebak moet zorgvuldig en professioneel worden uitgevoerd. Indien u vragen heeft tijdens de montage wordt vriendelijk verwezen naar uw wederverkoper.

4 Monteer volgens tekening de vaste panelen

5 De montagehulpjes aanbrengen en de deuren aan de stelprofielen plaatsen, en zo afstellen dat er een ruimte van 15 mm ontstaat tussen bovenkant van de douchebak en onderkant van het glas.

6 Monteer de stabilisatiesteun zoals op tekening aangegeven.

7 Om tijdens de montage het onderste deel van de douchebak te stabiliseren, gebruikt u de daarvoor bestemde en meegeleverde montagehulpjes.

8/9 Boor met het meegeleverde boortje op 40 mm van ieder profieleinde. Met de schroeven 3,5 x 9,5 fixeren en daarna de montagehulpjes verwijderen.

10 Indien de douchebak niet waterpas staat, gebruik dan de meest geschikte wig uit de meegeleverde serie en plaats deze tussen glas en douchebak. (zie tekening).

11 Zodra u klaar bent met stellen, de schroeven van het verbindingsdeel van de stabilisatiesteun vastdraaien.

12 Door het licht draaien van de stelschroeven krijgt u een perfecte afstelling van de deur ten opzichte van de douchebak.

13 Indien het magneetprofiel niet over de gehele lengte sluit, heeft u de mogelijkheid om het profiel licht van het glas te kloppen waardoor de magneet perfect sluit. Aansluitend de lekstrip aan de onderzijde van het glas plaatsen. Opmerking: de dichting kan aan de gewenste/nodige lengte worden aangepast. Wij wijzen u erop dat de douchebak met standaarddichting en ingebouwde waterkering volgens EN 14428 zijn getest. Veranderingen van deze configuratie kunnen tot minder waterdichtheid leiden!

14/16 Nadat de douchebak is gemonteerd, dient deze te worden afgekit volgens de tekening. Let op dat de oppervlaktes welke gekit worden (glas, profiel, douchebak/vloer etc.) ontvet worden. Voordat de douche in gebruik genomen kan worden, dient de kit tenminste 24 uur te worden uitgehard.

15 De lekdorpel op de douchebak bevestigen. Hiervoor de onderzijde met siliconen vullen en volgens tekening op de douchebak plaatsen.

17 Vóór gebruik van de douche de siliconenkit 24 uur laten uitharden en 24 uur na het afkitten de montagehulpjes verwijderen.



GB**Important!**

Before assembling the shower, please control if the product has been damaged by the transport. We don't assume responsibility for damaged products which are already assembled.

For cleaning use a pH-neutral cleaning agent or the special cleaner recommended by us. Not to use any solvents, as well as alkaline, solvent-, acid- and chloric or scrubbing agents.

Required assembly tools:

Water level, pencil, hammer, drill, drill 6 mm, cross-shaped screwdriver, screwdriver, steeldrill 3mm, silicon.

2 Attention: please ensure to check the wall condition and the position of electrical wiring, gas and water piping. Plugs and screws, provided with the shower enclosure, are only suitable for masonry walls. For different wall construction and material types, please use the appropriate fixing means. Use only sealants suitable for the surfaces and materials on which the shower enclosure will be installed. Erection, installation, fixing on the wall and sealing of the shower enclosure must be properly done according to good practice. In case of doubt on erection and installation procedures, please contact the reseller.

4 Insert the fix-panels as shown in the drawing.

5 Insert the assembly help, screw the door on the compensation profile by means of the two regulation-screws and. Afterwards regulate the shower enclosure aligned with the shower tray by taking care, that the distance between top side of the shower tray and bottom of the glass panel measures always 15 mm.

6 Fix the supports as shown in the drawing.

7 To stabilize during the installation the bottom of the shower enclosure, use please the special adhesive included in the installation kit.

8/9 Drill the profiles with the in the installation kit included driller 40 mm from both ends. Fix with the two 3,5x9,5 screws and take afterwards the assembly help away.

10 If the shower tray is not perfectly levelled, use please that plastic wedge form the supplied series, witch adapts most to Your situation and insert it between glass and shower tray (see drawing).

11 When You finished the regulation, stabilize the support by tighten the screws of the terminals.

12 By means of unscrewing or screwing on the regulation screws, You get a perfect adjustment of the door respect to the shower tray.

13 If the magnetic profiles after the regulation does not meet each other on the whole length, You have the possibility to knock out of the glass the magnetic profile fixed on it. Afterwards put the drip-off rubbers on the bottom of the door-glasses. Please note: The seal can be shortened to the desired/required length. The shower enclosure has been tested with the standard seal and a fitted strip profile in accordance with European Standard EN 14428. Any modification to this configuration will result in reduced water retention!

14/16 Once the shower enclosure is assembled, it must be isolated with silicone according to the drawings. Attention: Please assure that the surfaces used to isolate (glass, profiles, shower tray, floor, etc.) is clean. Please wait for 24 hours till the silicone is dry before using it.

15 Fix the anti-inundation profile on the shower tray as shown in the drawing. Therefore fill the channel on the bottom with silicon.

17 Wait for 24 hours before You remove the plastic wedge.

F**Attention!**

Avant de commencer les opérations de montage, assurez-vous que votre cabine n'a subi aucun dommage durant le transport. Les réclamations pour cause de dommage ne peuvent être acceptées lorsque la cabine est déjà placée. Pour nettoyer veuillez utiliser s'il vous plaît un produit de nettoyage avec pH neutre ou le produit spéciale recommandé par nous. N'utilisez pas des solvants, ainsi qu'alcalins, acides ou produits avec du chlore ou agressif.

Outils requis:

tournevis criciforme, niveau à bulle, crayon, perceuse, mèche de 6 mm pour la pierre, mèche de 3 mm pour l'acier et silicon.

2 Attention: il est important de vérifier l'absence de canalisations d'eau, de gaz ou de câbles électriques dans le mur. Les chevilles et vis fournies avec la cabine ne sont appropriées pour tous les matériaux de maçonnerie et bétons. Pour des murs réalisés avec d'autres matériaux veuillez utiliser pour cela du matériel de fixation approprié. N'utilisez que du silicone ou un produit d'étanchéité qui est approprié aux surfaces et matériaux, auxquels la cabine douche sera installée. La fixation au mur, l'assemblage et le silicongage de la cabine de douche doivent être mis en oeuvre soigneusement et professionnellement. Si des questions devaient naître concernant l'assemblage, veuillez vous adresser à votre détaillant.

4 Introduire les parties fixes suivant le dessin

5 Introduire les auxiliaires de montage, fixer la porte au profilé avec les deux vis d'ajustement, et ajuster ainsi qu'entre le bord supérieur du tub et le dessous du verre ESG il y a une distance de 15 mm.

6 Monter le support de renfort suivant le dessin.

7 Afin de stabiliser la partie du bas de la cabine, utiliser svp l'autocollant prévu et livré.

8/9 Forer à l'aide de la mèche livrée un trou en haut et en bas du profilé à 40 mm de la fin du profilé. Fixer avec les vis 3,5x9,5 et ensuite enlever les auxiliaires de montage.

10 Si le tub n'est pas placé à niveau, utiliser la clavette la plus convenable parmi la série de clavettes livrées pour ainsi stabiliser et bloquer la porte (voire dessin).

11 Après réglage de la cabine, serrer les vis de l'élément de connection du support de renfort.

12 Pour un réglage précis de la porte sur le tub de douche, serrer légèrement les vis de réglage

13 Si après ajustement le profilé aimant ne se ferme pas entièrement sur la longueur complète ajuster légèrement moyennant un petit marteau en caoutchouc jusqu'à ce que les profilés aimants se ferment entièrement. Ensuite placer la bande antifuite en bas du verre. Avertissement : la dimension du joint peut être adaptée à la longueur désirée/nécessaire. Nous rappelons que la cabine de douche a été testée avec le joint standard et la bande anti-débordement montée, selon la norme européenne EN 14428. Les éventuelles modifications apportées à cette configuration entraînent une moins bonne retenue de l'eau !

14/16 La cabine de douche, une fois que l'assemblage est terminé, doit être siliconnée selon le dessin. Attention: les surfaces intéressées (verre, profilés, receveur de douche, sol, etc.) doivent d'abord être nettoyées. Avant d'utiliser la cabine de douche attendre au moins 24 heures!

15 Fixer la bande antifuite sur le tub de douche. Pour ce faire remplir la rainure du dessous avec du silicone et le fixer sur le tub suivant le dessin.

17 Laisser sécher 24 heures avant emploi.

E**Importante!**

Antes del montaje controlar si el producto tiene daños de transporte. Para daños a productos ya montados no asumamos alguna responsabilidad. Limpiar cada semana con agua y jabón, no utilizar diluentes, detergentes rasqueantes, bencina, ... Para la limpieza utilizar un detergente con un PH neutral o el detergente neutral recomendado de duka. No utilizar diluentes y/o substancias alcalinas, substancias que contienen solventes, ácidos, cloro o materias abrasivas.

Herramientas por el montaje:

Nivel, lápiz, puntero, martillo, tallador, punta de 6 mm, 3 mm por acero, destornillador a cruz, destornillador plano y silicon.

2 Atención: controlar por favor las condiciones de las paredes y la ubicación de líneas de gas, energía y agua. Los tacos y los tornillos enviados juntos a la mampara son adecuados para material edil en cemento y para material de construcción de paredes. Para paredes realizadas con material constructivo diferente tiene que utilizar material de fijación en función del material de construcción. Utilizar solo silicon o material de insulación adapto a las superficies sobre las que se fija la mampara. La fijación a pared, el montaje y la siliconatura de la mampara tienen que ser hechas en manera precisa y profesional. Si tiene preguntas al respecto del montaje, las rogamos de contactar el distribuidor.

4 Inserir los fijos siguiendo el dibujo.

5 Inserir los auxilios de montaje, fijar la puerta al perfil de compensación mediante los dos tornillos de regulación, y regular así que hay siempre una distancia de 15 mm entre nivel inferior vidrio y nivel superior plato de ducha.

6 Monta los soportes siguiendo el dibujo.

7 Para estabilizar durante el montaje la parte inferior de la cabina de ducha, utiliza por favor el adhesivo comprendido en el set de montaje.

8/9 Taladrar los perfiles con el taladrador comprendido en el set de montaje a unos 40 mm del borde superior y inferior del perfil, fijar con los tornillos 3,5x9,5 y apartar después los auxilios de montaje.

10 Si el plato de ducha no es perfectamente nivelado, utilizar por favor la cuña mas conveniente entre las cuñas provistas para inserirla entre nivel inferior del vidrio y nivel superior del plato de ducha (vea dibujo).

11 Tan pronto como la regulación es terminada, estabilizar el soporte serrando los tornillos de los terminales.

12 Mediante un suave a- o destornillar de los tornillos de regulación obtiene un perfecto alineamiento de la puerta respecto al plato de ducha.

13 Si el perfil con el imán no se sierre en toda su largueza después del montaje, es suficiente golpear ligeramente en el punto donde non sierra entre perfil y cristal. Después se serrará perfectamente. Inserir las gomas de escurrimiento en el nivel inferior de los vidrios. Nota: el tamaño de la junta se puede adaptar a la largura necesaria/deseada. La ducha se ha puesto a prueba con la junta estándar y el rastrel antinundación instalados, en cumplimiento con la norma europea EN 14428. Modificar dicha configuración podría conllevar una reducción de la retención del agua.

14/16 La cabina de ducha, una vez ha concluido su instalacion, debe ser sellada con silicona como se indica en el diseño. Atención: las superficies en contacto con la silicona (cristal, perfiles, plato de ducha, pavimento, etc.) se deben limpiar con anterioridad. Antes de utilizar la cabina de ducha, deben pasar al menos 24 horas.

15 Fijar el perfil anti-inundación sobre el plato de ducha. Para esto llenar el canal inferior con silicon y ponerlo sobre el plato de ducha siguiendo el dibujo

17 24 horas después de la siliconatura sacar las cuñas de plástico.



Ważne!

Przed rozpoczęciem montażu kabinę należy sprawdzić pod kątem ewentualnych uszkodzeń transportowych. Nie ponosi się odpowiedzialności za szkody wykryte na w aśnie montowanych produktach.

Do mycia i pielęgnacji proszę używać środków czyszczących o odczynie PH obojętnym lub polecany przez nas specjalny preparat. Nie należy stosować rozpuszczalników, jak również preparatów alkalicznych, kwaśnych, zawierających chlor lub posiadających w ałcisowości ściernie.

Narzędzia niezbędne do montażu: poziomicą, o ówek, punktak, m otek, wiertarka, wiert o do kamienia 6 mm, śrubokręt krzyzakowy, śrubokręt, wiert o do stali 3 mm.

2 Uwaga! Proszę sprawdzić jakość i stan ściany oraz przebieg instalacji elektrycznej, gazowej i wodnej.

Dostarczone w komplecie z kabiną ko ki rozporowe i wkrety nadają się wyłącznie do ścian murowanych. Do ścian wykonanych w systemie lekkiej zabudowy lub innych należy stosować odmienne systemy mocowań. Proszę zwrócić uwagę na to, aby zastosowany zosta rodzaj silikonu w aściwy dla powierzchni na jakiej zamontowano kabinę. Montaż kabiny i jej uszczelnienie musi zostać wykonane zgodnie z instrukcją! W wypadku wątpliwości prosimy zwrócić się o pomoc do dystrybutora lub naszego przedstawicielstwa.

4 Elementy sta e należy wprowadzić zgodnie z rysunkiem.

5 Wprowadzić pomocnicze elementy montażowe oraz przykręcić drzwi do profilu wyrównującego za pomocą śrub regulacyjnych. Należy dokonać takiej regulacji, aby pomiędzy górną krawędzią brodzika a dolną krawędzią elementu szklanego zawsze zachowany by dystans 15 mm.

6 Ramiona stabilizujące należy zamontować zgodnie z rysunkiem.

7 Celem ustabilizowania podczas montażu dolnej części kabiny należy wykorzystać specjalny czerwony pomocniczy element montażowy, z folią samoprzylepną.

8/9 Na końcach profili należy wywiercić otwory za pomocą zawartego w komplecie dostawy wiert a 40 mm, a następnie dokonać trwa ego montażu śrubami 3,5 x 9,5. Na koniec należy usunąć pomocnicze elementy montażowe.

10 Jeśli brodzik nie jest ustawiony w pionie, wówczas należy wykorzystać najlepiej pasujący spośród zawartych w komplecie dostawy klinów. Klin ten należy umieścić pomiędzy elementem szklanym a górną krawędzią brodzika (patrz rys.).

11 Po zakończonej regulacji należy dokręcić śruby elementów po ączeniowych ramienia stabilizującego.

12 Dzięki prostemu do- i odkręcaniu śrub regulacyjnych uzyskuje się perfekcyjne dopasowanie drzwi w stosunku do brodzika.

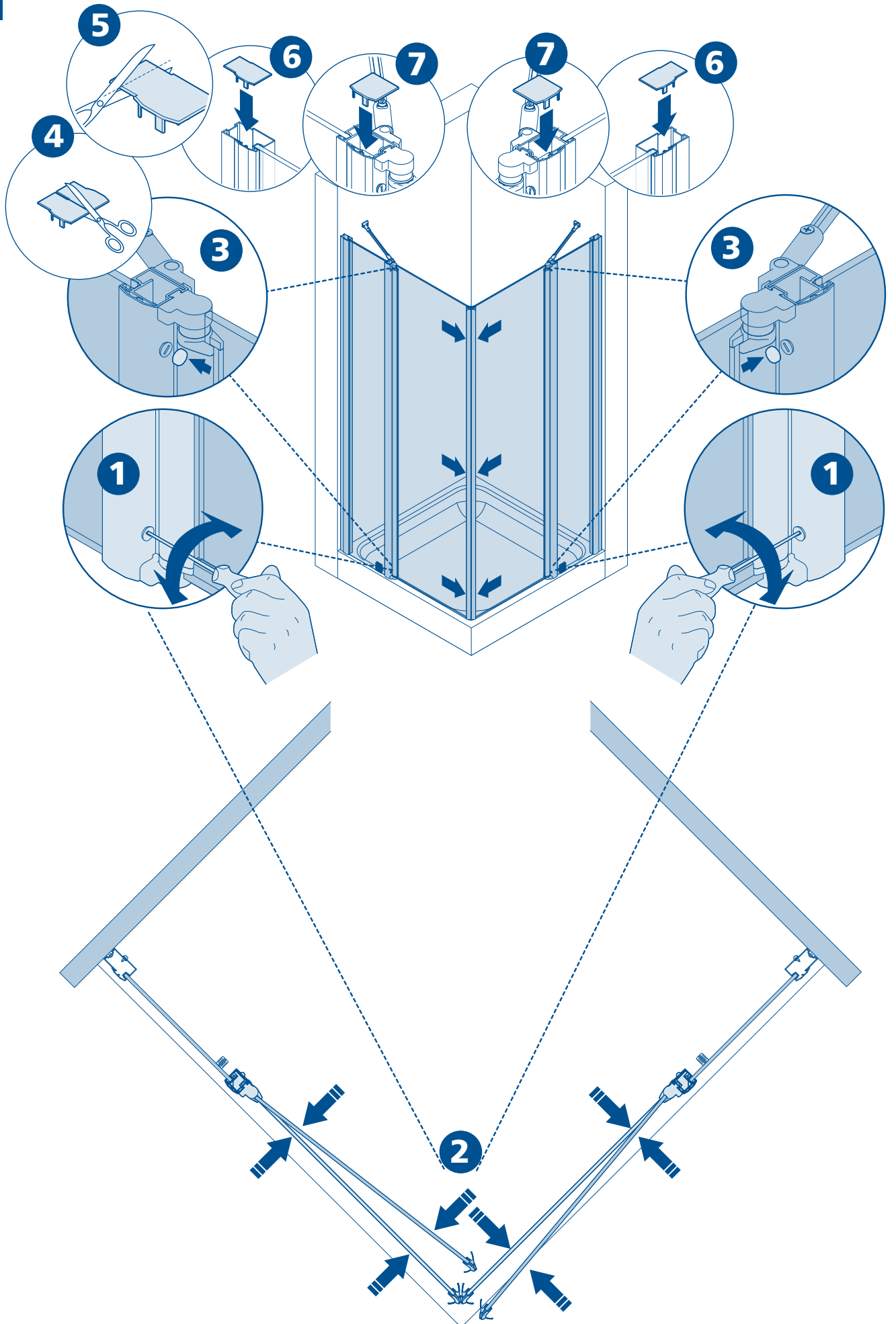
13 Jeśli po regulacji uszczelka magnetyczna nie domyka aby się na ca ej d ugości, wówczas należy w odpowiednim miejscu lekko ją wybić z elementu szklanego, aby uszczelki perfekcyjnie domyka y się na ca ej d ugości. Na koniec należy wsunąć profile odprowadzające wodę na dolne krawędzie elementów szklanych. Wskazówka: uszczelkę można skrócić do pożądana/wymaganej długości. Należy pamiętać, że kabiny ze standardową uszczelką i profilem chroniącym przed rozpryskującą się wodą zostały przetestowane zgodnie z EN 14428. Wszelkie zmiany tej konfiguracji skutkują mniejszą ochroną przed rozpryskiwaniem wody!

14/16 Po zakończeniu montażu należy kabinę uszczelnić silikonem zgodnie z instrukcją. Uwaga ! Przedtem wszystkie silikonowane powierzchnie (szkło, profile, brodzik, płytki) należy oczyścić. Przed pierwszym natryskiem pozostawić silikon na 24 godziny do wyschnięcia.

15 Profil chroniący przed rozpryskującą się wodą należy zamontować na brodziku. Spodni kana profilu należy wcześniej wypenić silikonem. Umieszczenie na brodziku odbywa się zgodnie z rysunkiem.

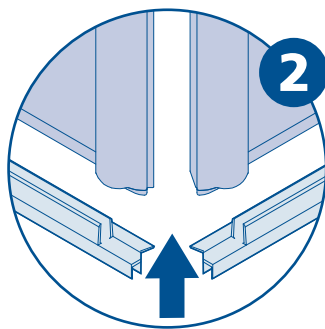
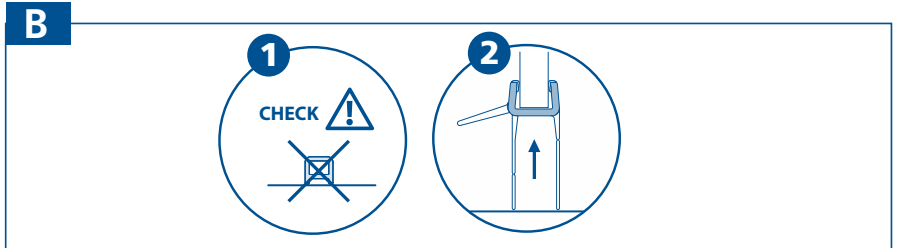
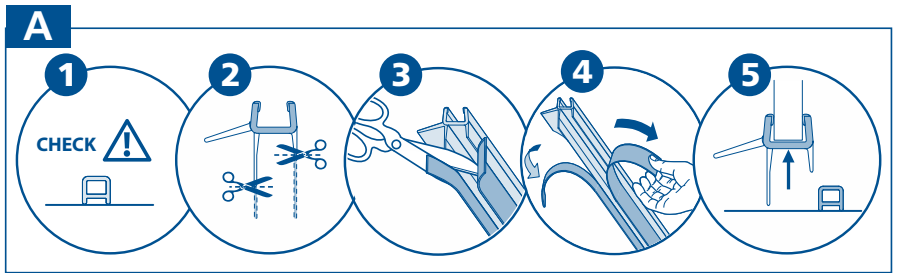
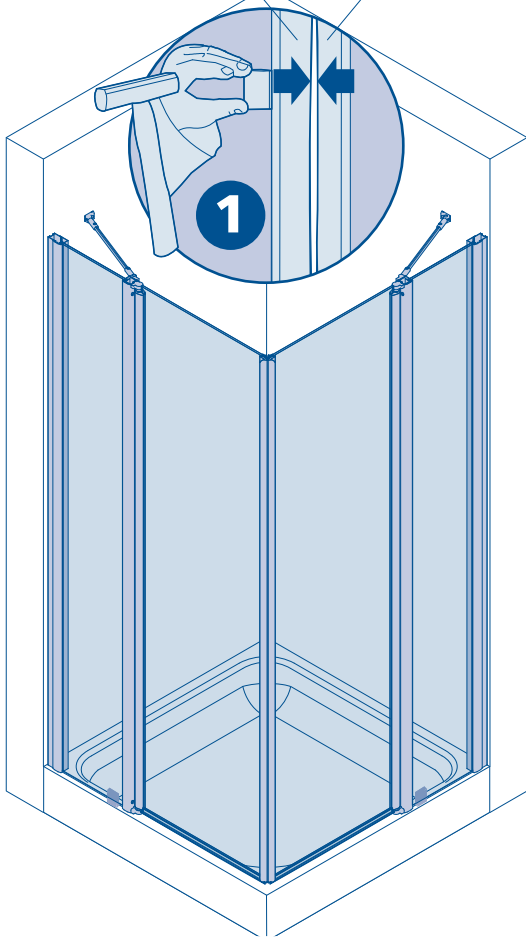
17 Plastikowy klin należy usunąć 24 godziny po zasilikonowaniu.



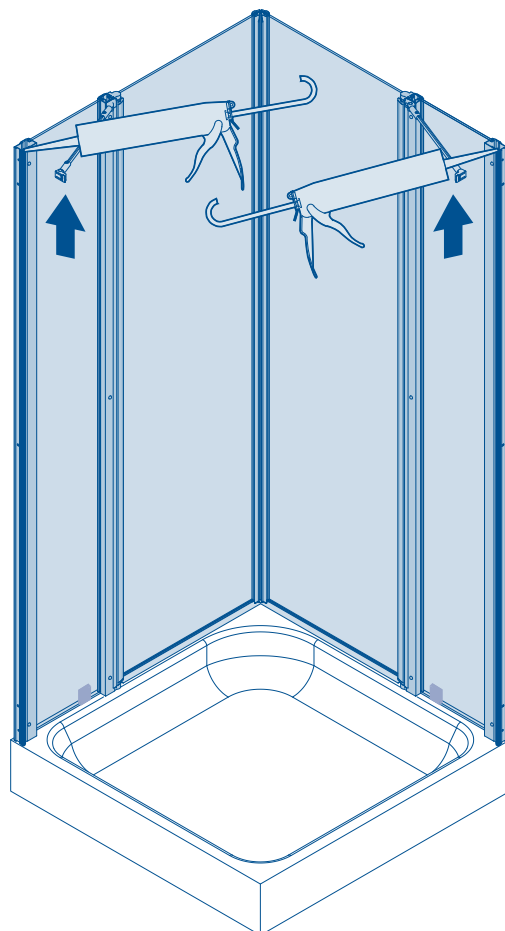


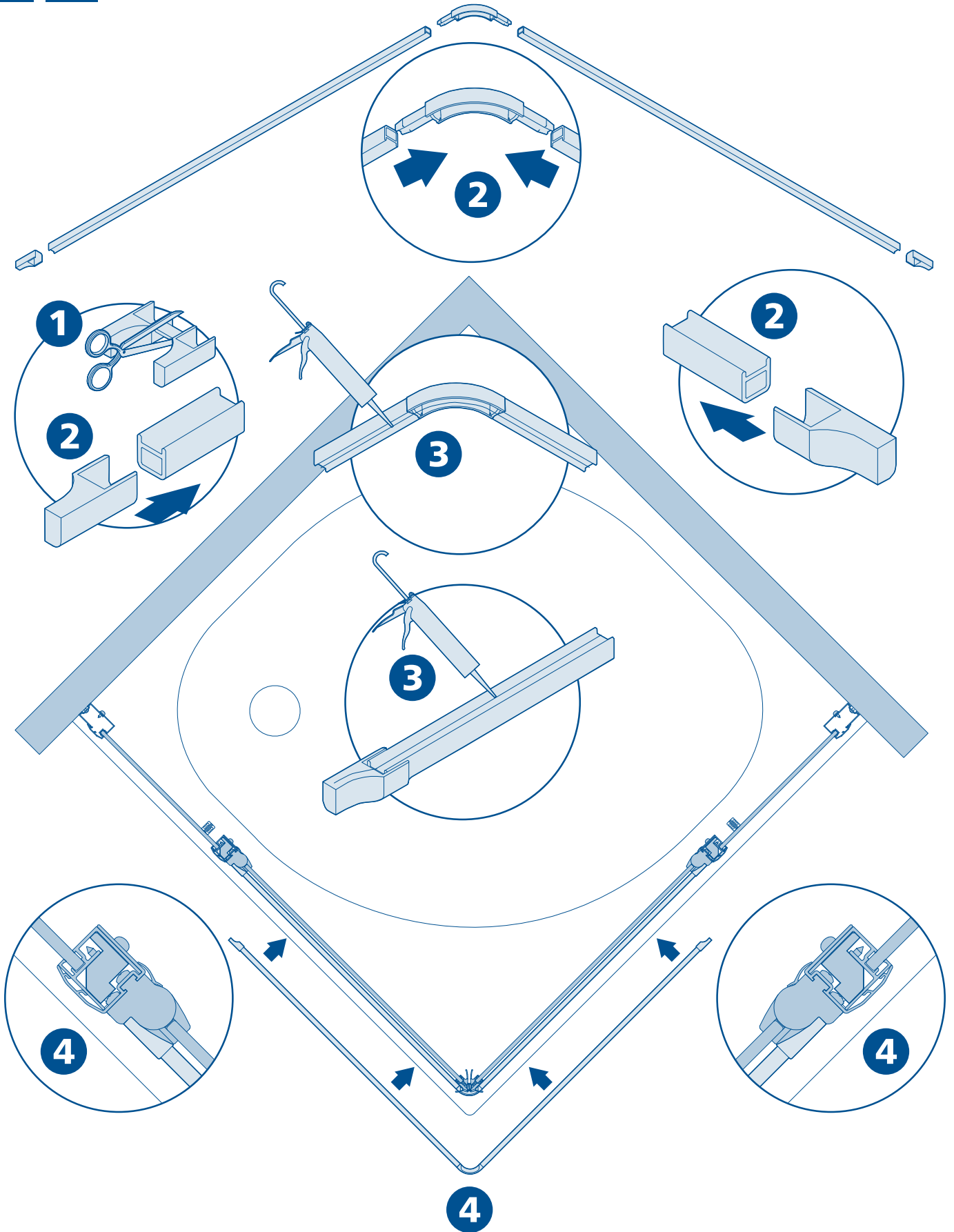
13

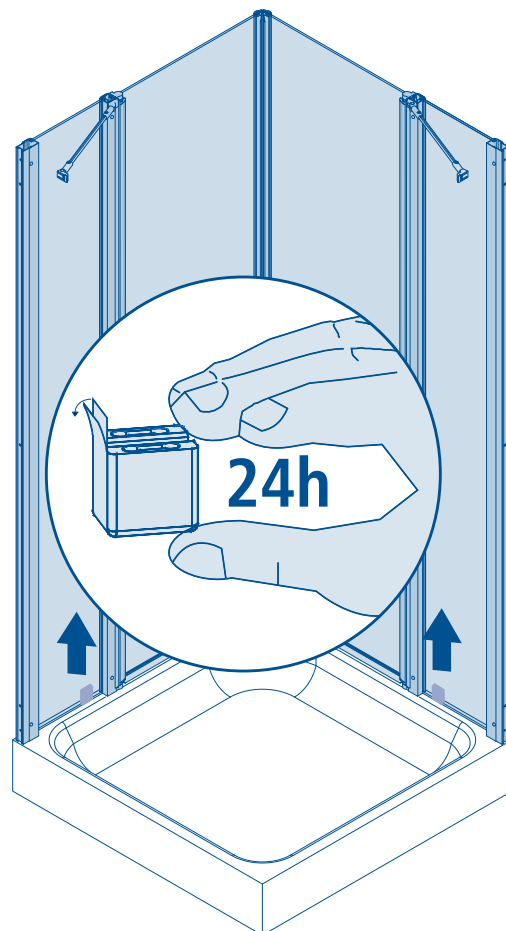
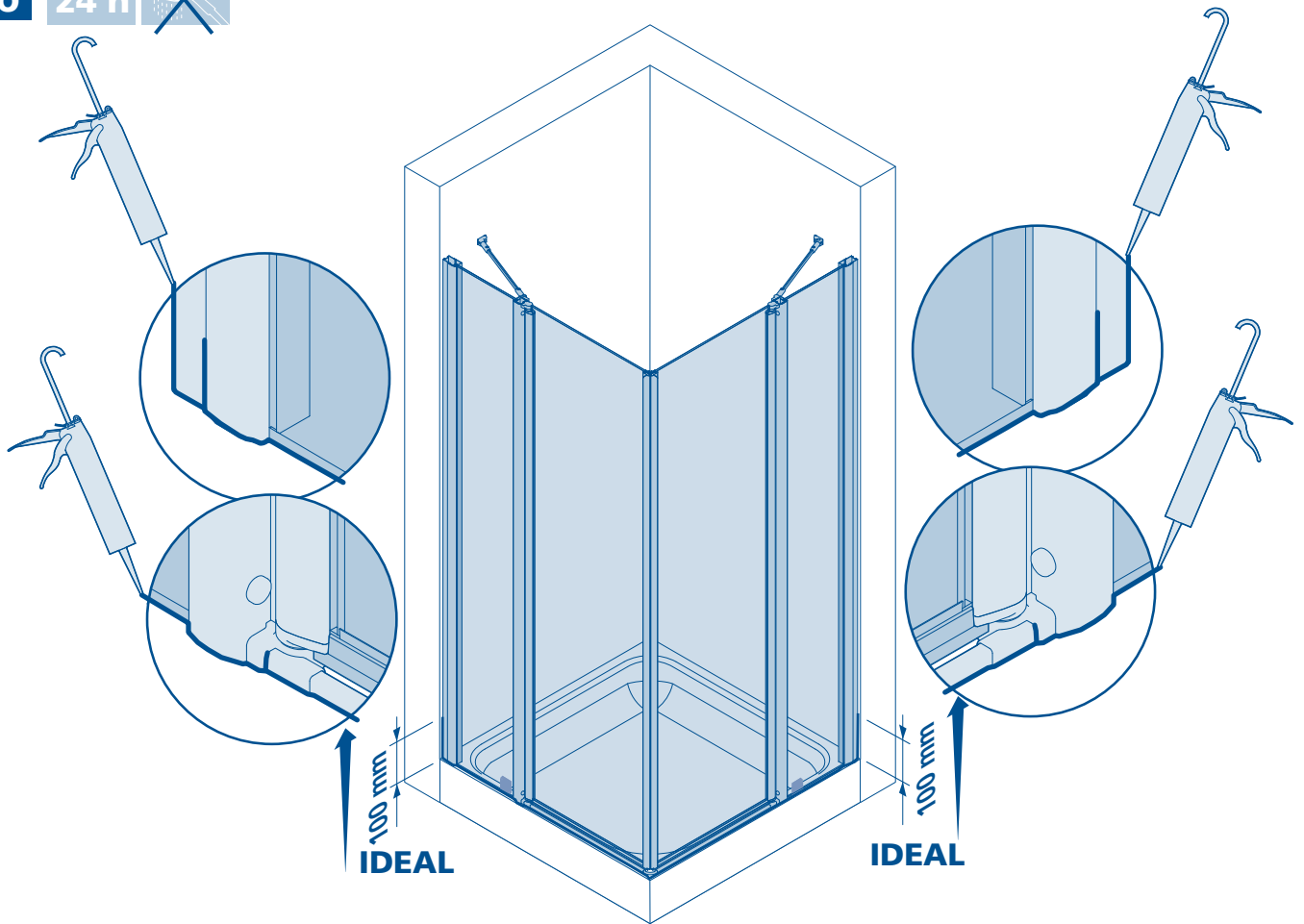
max 2mm max 2mm

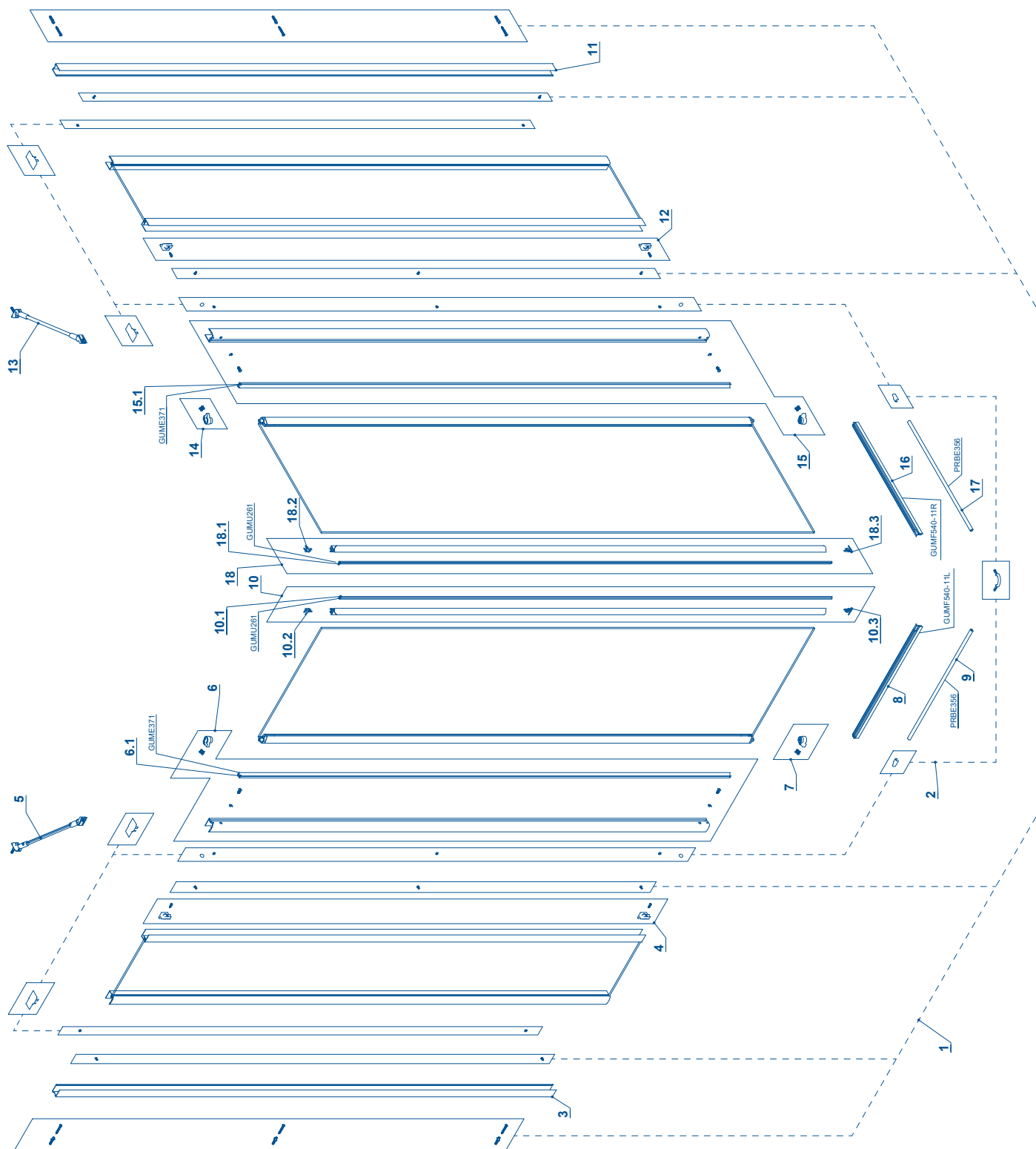


14









- Bei Ersatzteillieferungen ist die Bekanntgabe der Identifikationsnummer oder des QR-Codes erforderlich.
- Per la consegna di ricambi è necessario comunicare il numero di identificazione prodotto o il codice QR.
- Voor de levering van reserveonderdelen is het noodzakelijk dat u het identificatienummer of de QR-code doorgeeft.
- When ordering spare parts, you must provide us with product identification number or QR code.
- Pour la livraison de pièces détachées, il est nécessaire de communiquer le numéro d'identification du produit ou le code QR.
- Para la entrega de piezas de repuesto, necesitará el número de identificación del producto o el código QR.
- Przy dostawach części zamiennych wymagane jest podanie numeru identyfikacyjnego lub kodu QR.
- При поставке запасных частей необходимо указать идентификационный номер или QR-код.
- Při objednávce náhradních dílů je nezbytné uvedení identifikačního čísla nebo QR kódu

ID 12345..... QR-CODE - 12345.....

The complex block contains three illustrations. On the left is a warranty card (GARANTIE) with the ID 12345...... In the middle is a product box with a label showing the ID 123456789101112134. On the right is a QR code with the ID 12345678.



- D** *Der Produzent behält sich jederzeit das Recht, ohne Vorbescheid Abänderungen vorzunehmen.*
- I** *Il produttore si riserva il diritto di apportare modifiche al prodotto senza preavviso.*
- NL** *De producent houdt zich het recht voor, ten alle tijde zonder tegenbericht, veranderingen door te voeren.*
- GB** *The producer reserves the right to modify the product at any time without prior notice.*
- F** *Le producteur se réserve le droit de modifier le produit sans aucun préavis.*
- E** *El productor se reserva el derecho de aportar modificaciones al producto sin previo aviso.*
- PL** *Producent zastrzega sobie prawo do wprowadzania zmian bez uprzedniego powiadamiania.*